

© Copyright 2008 ATEN® International Co., Ltd.  
ATEN and the ATEN logo are trademarks of ATEN International Co., Ltd. All rights reserved. All other trademarks are the property of their respective owners.

This product is RoHS compliant.

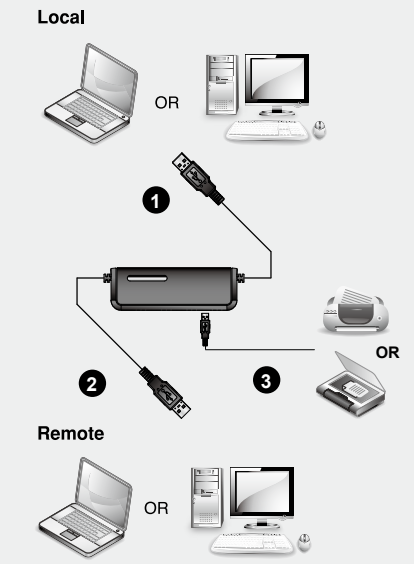
Manual Part No. PAPE-1223-440G      Printing Date: 10/2008



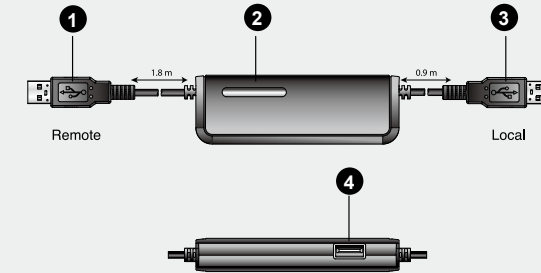
## Package Contents

- 1 CS661 Laptop USB KVM Switch
- 1 User Manual
- 1 Quick Start Guide
- 1 Carrying Pouch

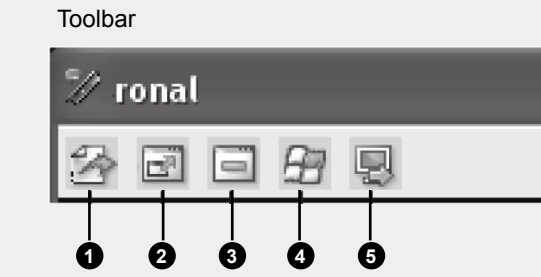
## Hardware Installation



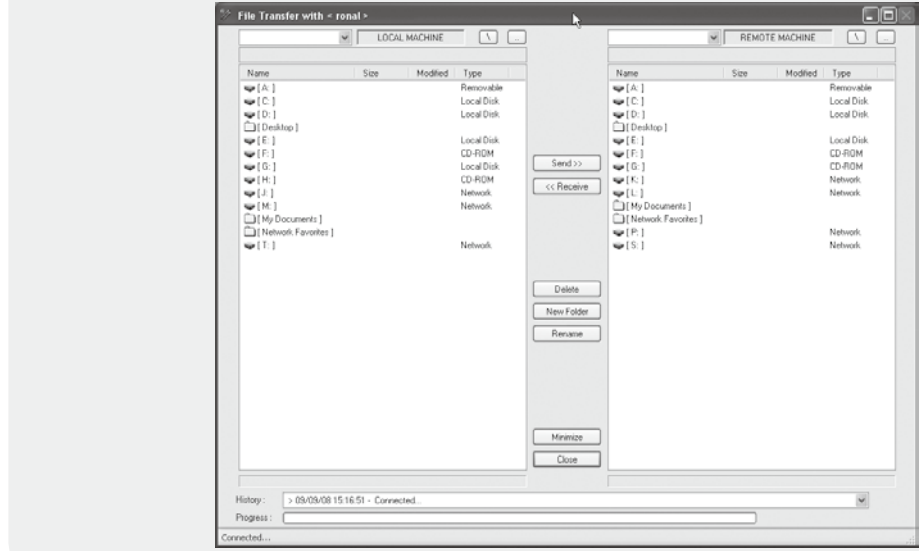
## Hardware review



## Operation



## File Management



### Online Registration

- International:**  
• <http://support.aten.com>
- North America:**  
• [http://www.aten-usa.com/product\\_registration](http://www.aten-usa.com/product_registration) (ATEN TECH)  
• <http://support.aten.com> (ATEN NJ)

### Technical Phone Support

- International:**  
• 886-2-86926959
- North America:**  
• 1-888-999-ATEN (ATEN TECH)  
• 1-732-356-1703 (ATEN NJ)

The following contains information that relates to China:

部件名称	铅	汞	铬	六价铬	多溴联苯	多溴二苯醚
电源部件	●	○	○	○	○	○
机构部件	○	○	○	○	○	○



○ 表示该有毒有害物质在该部件所有均质材料中的含量均在SJ/T 11363-2006规定的限量要求之下。  
● 表示符合欧盟的豁免条款，但该有毒有害物质至少在该部件的某一均质材料中的含量超过SJ/T 11363-2006的限量要求。  
× 表示该有毒有害物质至少在该部件的某一均质材料中的含量超过SJ/T 11363-2006的限量要求。

## CS661 Laptop USB KVM Switch Quick Start Guide

[www.aten.com](http://www.aten.com)

### Hardware review A

1. USB Connector
2. LED Display
3. USB Connector
4. USB 2.0 Peripheral Port

### Hardware Installation B

The CS661 gives you control of two PCs (dual PC control). Both the Local and Remote PCs must be either a complete system (including keyboard and mouse) OR a laptop PC.

1. Connect the shorter (0.9 m) USB cable to a USB port on the Local computer.
2. Connect the longer (1.8 m) USB cable to a USB port on the Remote computer.
3. Connect your USB peripheral device to the USB 2.0 port on the CS661 (optional).
4. When the two computers are connected, the CS661 software will auto run on the Local computer.  
**Note:** You may be prompted to reboot the Local computer after the CS661 software has been installed, but this is unnecessary – you do not need to reboot.

5. On the Remote computer, an AutoPlay window appears. Click on Run ATEN\_CS661.exe. In a few seconds, you will see a message saying that the Remote computer is running.
6. The Remote desktop appears in a window on the Local computer's screen. The Local console (keyboard, monitor, and mouse) now has full KVM control of the Remote computer.

### Operation C

#### Toolbar

The CS661 User Interface provides a convenient toolbar in the top left of the Remote desktop window. Toolbar buttons are as follows:

1. Open File Transfer
2. Toggle Full Screen Mode (On/Off)
3. Minimize Remote Screen
4. Send Start to Remote
5. Match/Restore Remote Screen

### File Management

#### Transferring Files

The CS661 provides a complete file management feature that includes an intuitive File Transfer utility that makes it quick and easy to transfer files between the Local and Remote computers.

1. In the Remote desktop window on the Local computer's monitor, click the Open File Transfer icon.
2. The File Transfer utility window appears: **D**  
The Local computer's file system is displayed on the left (under LOCAL MACHINE), and the Remote computer's file system is displayed on the right (under REMOTE MACHINE).
3. There are two methods of transferring files:  
a) Drag and drop – Highlight the destination folder in either the Local or Remote computer's file system, then simply click on the file(s) to be transferred, then drag and drop to the destination.  
b) Use the Send and Receive buttons – highlight both the file(s) to be transferred and the destination folder, then click Send to transfer a file from the Local computer to the Remote computer, or Receive to transfer a file from the Remote computer to the Local computer.
4. File transfer progress can be tracked in the Progress bar. A message in the History bar will tell you when the file transfer has completed.

### AP Upgrade Utility

Download the latest CS661 AP Upgrade Utility from the ATEN website ([www.aten.com](http://www.aten.com)).

When the CS661 is connected to the Local computer, double click on the AP Upgrade Utility. Click Start in the dialog box that comes up, and then follow the on-screen instructions to complete the upgrade.

## CS661 Laptop USB KVM Switch-- Guide de mise en route rapide

[www.aten.com](http://www.aten.com)

### Description du matériel A

1. Connecteur USB
2. Voyant d'état
3. Connecteur USB
4. Port périphérique USB 2.0

### Installation du matériel B

Le système CS661 vous permet de contrôler deux ordinateurs en même temps (double contrôle PC). Assurez-vous que l'ordinateur local et l'ordinateur distant disposent d'un équipement informatique complet (clavier et souris compris) OU que vous utilisez un ordinateur portable.

1. Branchez le câble USB le plus court (0,9 mm) sur un port USB de l'ordinateur local.
2. Branchez le câble USB le plus long (1,8 mm) sur un port USB de l'ordinateur distant.
3. Connectez votre périphérique USB au port USB 2.0 du CS661 (facultatif).
4. Dès que les deux ordinateurs sont connectés, le logiciel du CS661 s'exécute automatiquement sur l'ordinateur local.  
**Remarque :** vous serez peut-être invité à redémarrer l'ordinateur local après l'installation du logiciel du CS661, mais cela n'est pas nécessaire.

5. Une fenêtre d'exécution automatique s'affiche sur l'ordinateur distant. Cliquez sur Run ATEN\_CS661.exe. Après quelques secondes, un message indiquant que l'ordinateur distant est en cours de fonctionnement s'affiche.
6. Le bureau de l'ordinateur distant s'affiche dans une fenêtre de l'ordinateur local. La console locale (clavier, moniteur et souris) a désormais le contrôle KVM intégral de l'ordinateur distant.

### Fonctionnement C

#### Barre d'outils

L'interface utilisateur du CS661 fournit une barre d'outils très pratique qui s'affiche dans l'angle supérieur gauche de l'écran du bureau de l'ordinateur distant. Les boutons de la barre d'outils sont les suivants :

1. Ouvre la fenêtre de transfert de fichiers.
2. Active ou désactive le mode d'affichage en plein écran.
3. Réduire l'écran distant.
4. Active la commande "Démarrer" de l'ordinateur distant.
5. Rétablir/Ajuster sur l'écran distant.

### Gestion des fichiers

#### Transfert de fichiers

Le CS661 offre une fonction de gestion de fichiers exhaustive incluant un utilitaire de transfert de fichiers convivial permettant des échanges simples et rapides de fichiers entre l'ordinateur local et l'ordinateur distant.

1. Dans la fenêtre du bureau de l'ordinateur distant qui s'affiche sur l'écran de l'ordinateur local, cliquez sur l'icône d'ouverture de la fenêtre de transfert de fichiers.
2. La fenêtre de l'utilitaire de transfert de fichiers s'affiche : **D**  
Le système de fichiers de l'ordinateur local s'affiche dans le volet gauche (sous LOCAL MACHINE) et celui de l'ordinateur distant s'affiche dans le volet droit (sous REMOTE MACHINE).
3. Vous pouvez transférer des fichiers de deux manières :  
a) Par glisser-déplacer : mettez en surbrillance le dossier de destination dans le système de fichiers de l'ordinateur local ou distant. Cliquez ensuite simplement sur le ou les fichiers à transférer et faites-les glisser jusqu'à l'emplacement de destination.  
b) À l'aide des boutons Send (Envoyer) et Receive (Recevoir) : mettez en surbrillance le ou les fichiers à transférer ainsi que le dossier de destination. Cliquez ensuite sur le bouton Send pour les transférer de l'ordinateur local vers l'ordinateur distant, ou sur le bouton Receive pour les transférer de l'ordinateur distant vers l'ordinateur local.

4. Une barre de progression affiche l'état d'avancement du transfert de fichiers en bas de la fenêtre. À la fin du transfert, un message s'affiche dans la barre History (Historique).

### Utilitaire de mise à niveau de l'application

Téléchargez la dernière version de l'utilitaire de mise à niveau de l'application pour le CS661 depuis le site Web d'ATEN ([www.aten.com](http://www.aten.com)).

Lorsque le CS661 est connecté à l'ordinateur local, double-cliquez sur l'utilitaire (AP Upgrade Utility). Cliquez sur Start (Démarrer) dans la boîte de dialogue qui s'affiche, puis suivez les instructions à l'écran pour terminer la mise à niveau.

## CS661 Laptop USB KVM Switch-- Kurzanleitung

[www.aten.com](http://www.aten.com)

### Hardwareübersicht A

1. USB-Anschluss
2. LED-Anzeige
3. USB-Anschluss
4. USB 2.0-Port für Peripheriegeräte

### Hardware installieren B

Mit der CS661 können Sie zwei PCs gleichzeitig steuern. Dazu müssen der lokale PC und der der Gegenstelle eigenständige Systeme (mit Tastatur und Maus) ODER ein Laptop-PC sein.

1. Verbinden Sie das kürzere USB-Kabel (0,9 m) mit einem USB-Port des lokalen Computers.
2. Verbinden Sie das längere USB-Kabel (1,8 m) mit einem USB-Port des Computers der Gegenstelle.
3. Falls erforderlich, schließen Sie Ihr USB-Peripheriegerät an den USB 2.0-Anschluss des CS661 an.
4. Sobald beide Computer miteinander verbunden sind, wird die CS661 automatisch am lokalen Computer gestartet.

- Hinweis:** Eventuell werden Sie aufgefordert, den lokalen Computer neu zu starten, nachdem die CS661-Software installiert wurde. Dies ist aber in Wirklichkeit nicht erforderlich, Sie können die Nachricht ignorieren.
5. Am lokalen Computer wird das Autoplay-Fenster angezeigt. Klicken Sie auf Run ATEN\_CS661.exe. Nach einigen Sekunden erscheint eine Nachricht, dass der Computer der Gegenstelle gefunden wurde.
  6. In einem Fenster des lokalen Computers erscheint der Desktop des Computers der Gegenstelle. Daraufhin besitzt die lokale Konsole (Tastatur, Monitor und Maus) KVM-Zugriff auf den Computer der Gegenstelle.

### Bedienung C

#### Werkzeugleiste

Die CS661-Benutzerschnittstelle stellt eine hilfreiche Werkzeugleiste bereit, die oben links am Bildschirm des Computers der Gegenstelle zu finden ist. Die Schaltflächen der Werkzeugleiste sind Folgende:

1. Dateiübertragung öffnen
2. Vollbildansicht (Ein/Aus).
3. Bildschirm der Gegenstelle minimieren
4. Startbefehl an Gegenstelle senden
5. Bildschirm der Gegenstelle anpassen/wiederherstellen

### Dateiverwaltung

#### Dateien übertragen

Der CS661 bietet eine umfangreiche Dateiverwaltung, die eine intuitive Dateiübertragungsfunktion enthält, mit der Sie schnell und einfach Dateien zwischen dem lokalen Computer und dem der Gegenstelle austauschen können.

1. Klicken Sie am Bildschirm des lokalen Computers, im Fenster des Desktops der Gegenstelle auf das Symbol Dateiübertragung öffnen.
2. Daraufhin wird das Dateiübertragungsfenster angezeigt: **D**  
Auf der linken Seite wird die Dateistruktur des lokalen Computers angezeigt (unter LOCAL MACHINE) und auf der rechten Seite die Dateistruktur des Computers der Gegenstelle (unter REMOTE MACHINE).
3. Es gibt zwei Methoden zur Dateiübertragung:  
a) Arrastrando y colocándolos: resalte la carpeta de destino en el sistema de archivos del ordenador local o remoto. A continuación, haga clic en los archivos que desee transferir, arrástrelos y colóquelos a su ubicación de destino.  
b) Mediante los botones Send y Receive: resalte los archivos que desee transferir y la carpeta de destino. A continuación, haga clic en el botón Send para transferir los archivos del ordenador local al ordenador remoto, o en Receive para transferirlos del ordenador remoto al ordenador local.

### Administración de archivos

#### Transferir archivos

El CS661 ofrece una función de administración de archivos completa que incluye una utilidad de transferencia de archivos, la cual facilita y acelera el intercambio de archivos entre el ordenador local y el remoto.

1. En la ventana del escritorio del ordenador remoto que aparece en la pantalla del ordenador local, haga clic en el icono Abrir transferencia de archivos para acceder a la ventana correspondiente.
2. Aparecerá la ventana de la utilidad de transferencia de archivos: **D**  
El sistema de archivos del ordenador local aparecerá a la izquierda (bajo LOCAL MACHINE) y el del ordenador remoto a la derecha (bajo REMOTE MACHINE).
3. Puede transferir archivos de dos maneras:  
a) Arrastrando y colocándolos: resalte la carpeta de destino en el sistema de archivos del ordenador local o remoto. A continuación, haga clic en los archivos que desee transferir, arrástrelos y colóquelos a su ubicación de destino.  
b) Mediante los botones Send y Receive: resalte los archivos que desee transferir y la carpeta de destino. A continuación, haga clic en el botón Send para transferir los archivos del ordenador local al ordenador remoto, o en Receive para transferirlos del ordenador remoto al ordenador local.

4. Una barra de progreso muestra el avance de la transferencia de archivos. Al finalizar la transferencia aparecerá un mensaje en la barra History (Historial).

### Utilidad de actualización de la aplicación

Descargue la última versión de la utilidad de actualización de la aplicación para el CS661 desde la página Web de ATEN ([www.aten.com](http://www.aten.com)).

Una vez conectado el CS661 al ordenador local, haga doble clic en la utilidad (AP Upgrade Utility). Haga clic en Start (Inicio) en el cuadro de diálogo que aparece. A continuación, siga las instrucciones que aparecen en pantalla para efectuar la actualización.

## Presentación del hardware A

1. Conector USB
2. Indicador LED
3. Conector USB
4. Puerto USB 2.0 para periféricos

## Instalación del hardware B

El sistema CS661 le permite controlar dos ordenadores al mismo tiempo (doble control PC). Requiere un ordenador local y un ordenador remoto con un equipamiento informático completo (teclado y ratón incluidos) O un portátil.

1. Conecte el cable USB más corto (0,9 m) a un puerto USB del ordenador local.
2. Conecte el cable USB más largo (1,8 m) a un puerto USB del ordenador remoto.
3. Conecte cualquier periférico USB al puerto USB 2.0 del CS661 (si procede).
4. Una vez conectados ambos ordenadores, el software del CS661 se ejecutará automáticamente en el ordenador local.  
**Nota:** puede que se le pida que reinicie el ordenador local después de la instalación del software del CS661, pero esto no es necesario.

## Funcionamiento C

### Barra de herramientas

La interfaz de usuario del sistema CS661 ofrece una barra de herramientas muy práctica en la esquina superior izquierda de la ventana del escritorio del ordenador remoto. Los botones de la barra de herramientas son los siguientes:

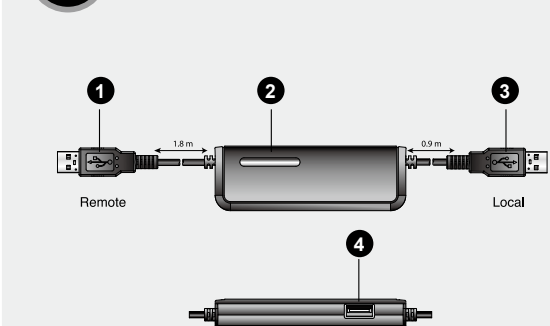
1. Abrir transferencia de archivos
2. Activar o desactivar vista a pantalla completa
3. Minimizar pantalla remota
4. Enviar "Inicio" al ordenador remoto
5. Restaurar/Ajustar a pantalla remota



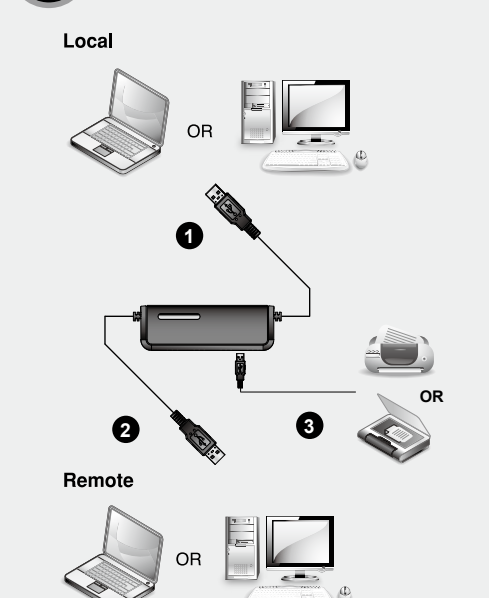
## Package Contents

1 CS661 Laptop USB KVM Switch  
1 User Manual  
1 Quick Start Guide  
1 Carrying Pouch

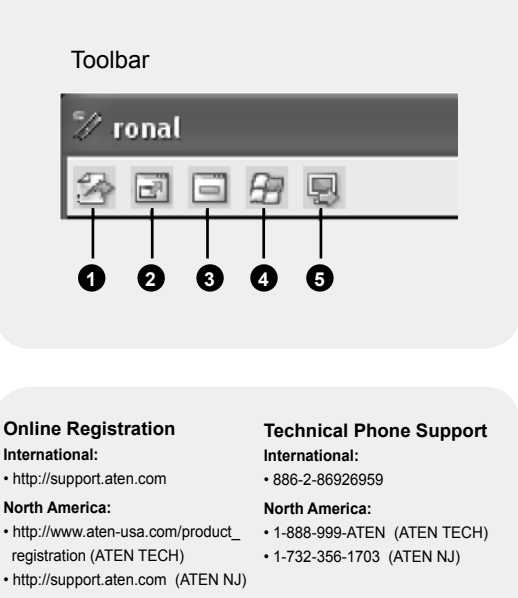
## Hardware review



## Hardware Installation



## Operation



### Online Registration

International:

• <http://support.aten.com>

North America:

• [http://www.aten-usa.com/product\\_](http://www.aten-usa.com/product_registration)

• <http://support.aten.com> (ATEN NJ)

### Technical Phone Support

International:

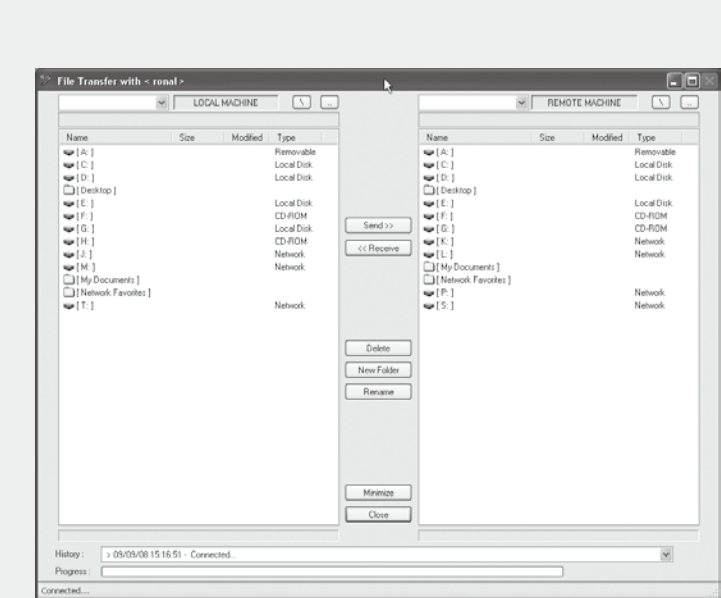
• 886-2-86926959

North America:

• 1-888-999-ATEN (ATEN TECH)

• 1-732-356-1703 (ATEN NJ)

## File Management



## CS661 Guida rapida di avvio per USB KVM Switch per notebook

### Riepilogo hardware

- Connettore USB
- Display a LED
- Connettore USB
- Porta periferica USB 2.0

### Installazione hardware

Il dispositivo CS661 vi permette di controllare 2 PC (controllo duale PC). Sia il computer remoto che quello locale devono essere sistemi completi (inclusivi di tastiera e mouse) OPPURE un PC notebook.

- Connettere il cavo USB più corto (0,9m) alla porta USB del computer locale.
- Connettere il cavo USB più lungo (1,8 m) alla porta USB del computer remoto.
- Connettere la periferica USB alla porta USB 2.0 del CS661 (opzionale).
- Quando i due computer vengono connessi, il software del CS661 verrà avviato automaticamente sul computer locale.

**Nota:** È possibile che vi venga chiesto di riavviare il computer locale al termine dell'installazione del software CS661, ma questo non è necessario – non è necessario riavviare il computer.

5. Sul computer remoto appare una finestra AutoPlay. Fare clic su Avvia ATEN\_CS661.exe. In pochi secondi vedrete un messaggio che vi informerà che il computer remoto è in funzione.

6. Il desktop del computer remoto appare sulla schermo del computer locale. La consolle locale (tastiera, monitor e mouse) a questo punto al controllo KVM completo del computer remoto.

### Funzionamento

#### Barra degli strumenti

L'interfaccia utente CS661 fornisce una comoda barra degli strumenti in alto a sinistra della finestra del desktop remoto. I pulsanti della barra degli strumenti sono i seguenti:

- Apri il trasferimento file
- Alterna la modalità a pieno schermo (On/Off)
- Minimizza la schermata remota
- Invia Start al computer remoto
- Adatta/Ripristina la schermata remota

#### Gestione file

Trasferimento file

La CS661 fornisce una funzione completa di gestione file che include un'utilità intuitiva di trasferimento file che rende molto agevole il trasferimento di file tra i computer remoto e locale.

- Nella finestra del desktop del computer remoto sul monitor del computer locale, fare clic sull'icona Apri trasferimento file.
- Appare la finestra dell'utilità di trasferimento file: **1**  
Il file system del computer locale viene visualizzato a sinistra (sotto MACCHINA LOCALE) e il file system del computer remoto sulla destra (sotto MACCHINA REMOTA).
- Ci sono due metodi per il trasferimento di file:  
a) Seleziona e trascina – Evidenziare la cartella di destinazione del file system del computer locale o remoto, quindi fare semplicemente clic sul file (o più file) da trasferire e selezionare e trascinare nella cartella di destinazione.  
b) Usando i pulsanti Invio e Ricezione – evidenziare sia il file (o più file) da trasferire e la cartella di destinazione, quindi fare clic su Invio per trasferire un file dal computer locale a quello remoto, oppure Ricevi per trasferire un file dal computer remoto a quello locale.

- L'avanzamento della procedura di trasferimento file può essere seguita sulla Barra di avanzamento. Nella barra della Cronologia un messaggio vi informerà quando il trasferimento sarà completato.

#### AP Utilità di aggiornamento

Scaricare l'ultima versione dell'utilità di aggiornamento AP dal sito web di ATEN ([www.aten.com](http://www.aten.com)).

Quando il CS661 è connesso al computer locale fare doppio clic sull'AP Utilità di aggiornamento. Fare clic su Start nella finestra di dialogo che appare e quindi seguire le istruzioni sullo schermo per completare l'aggiornamento.

## CS661 노트북USB KVM스위치키익스tart가이드

[www.aten.com](http://www.aten.com)    サポートお問合せ窓口：03-5323-7178

### CS661各部名称

- USB コネクタ
- LED ディスプレイ
- USB コネクタ
- USB 2.0 ハブポート

### ハードウェアセットアップ

CS661を使用することにより、PC同士を2台接続して、同時操作が可能となります（デュアルPCコントロール）。ローカルおよびリモートPCが、キーボード・マウスが接続されたデスクトップ型PCであるか、またはノートブックPCである必要があります。

- 短い方のUSBケーブル（0.9m）をローカルPCのUSBポートに接続してください。
- もう一方の長い方のUSBケーブル(1.8 m)をリモートPCのUSBポートに接続してください。
- USB周辺機器を接続する場合はUSB2.0ハブポートに接続してください。（オプション）

- 2台のPCの接続が確認されると、CS661ソフトウェアがローカルPCにて自動的に起動します。  
**注意:** ローカルPCにてCS661のソフトウェアインストール終了後、PCを再起動する必要はありません。
- リモートPCにて自動起動画面が表示されます。Run ATEN\_CS661.exe.を選択しますと、数秒後に“Remote computer is running”のメッセージが表示されます。
- リモートPCのデスクトップにローカルPCの画面に出現し、ローカルPC上でリモートPCの操作が可能となります。

### オペレーション

#### ツールバー

CS661 ユーザーインターフェースは、リモート画面の左上にツールバーとして表示されています。ツールバーボタンの各機能は下記図の通りです:

- ファイル転送の起動
- フルスクリーンモード切替(On/Off)
- リモートスクリーンの最小化
- リモートPCでスタートボタンを実行する
- リモートスクリーンの適合/復元

**주의:** CS661 소프트웨어의 설치가 끝나면 로컬 컴퓨터를 리부팅 하는 것이 좋습니다 이것은 필수 사항이 아니어서 사용 시 리부팅 하지 않아도 됨.

5. 리모트 컴퓨터에 Auto Play 대화창이 나타나면, Run ATEN CS661.exe를 클릭한다. 그러면 “리모트 컴퓨터가 실행 중” 이라는 메시지가 나타난다.

6. 로컬 컴퓨터의 화면에 리모트 PC가 창으로 표시되어 나타나면 로컬 콘솔(키보드, 모니터, 마우스)이 리모트 컴퓨터의 키보드 마우스 모니터를 제어한다.

### 사용법

#### 도구상자

CS661의 유저 인터페이스는 리모트 PC창의 왼쪽 맨 위쪽에 편리한 도구상자를 제공한다. 도구상자의 버튼은 다음과 같다.

- 파일전송하기
- 툴글 전체 화면 모드(On/Off)
- 리모트 스크린 최소화
- 리모트로 시작 보내기
- 리모트 스크린 매치/환원

5. 在远程的电脑上，会出现自动执行的窗口。点击Run ATEN\_CS661.exe。几秒之后，将会出现一个信息，显示远程电脑正在运行。
6. 近端电脑的屏幕窗口会出现远程电脑的桌面。所以近端控制端(键盘、显示器、和鼠标)能有完整远程电脑KVM控制权。

### 操作方法

#### 工具列

CS661 用户接口在远程电脑桌面窗口的左上方提供便利的工具列。工具列按钮如下所示:

- 开启档案传输
- 切换全屏模式(开启/关闭)
- 远端螢幕最小化
- 传送开始至远端
- 符合/复原远端屏幕

#### 档案管理

傳輸檔案

CS661 提供完整的檔案管理功能包括能快速且容易在近端与远端电脑间传输数据的档案传输工具。

- 在近端电脑屏幕里的远程桌面窗口,点击开启档案传输图示。
- 出现档案传输工具窗口: **1**  
近端电脑的档案系统显示在左方(在近端机器下方),远程电脑的档案系统显示在右方(在远程机器下方)。
- 有以下两种方式传输档案:  
a) 拖曳 – 开启在近端或远端电脑档案系统的目标档案夹, 然后简单地点击要传输的档案, 之后拖曳到目的地。  
b) 使用传送和接收按键 – 开启要传输的档案和目的地档案夹, 然后点击传送以从近端电脑传输档案到远端电脑, 或者从远端电脑接收传输档案到近端电脑。
- 档案传输能在状态列中看到进行程度。当档案传输完成时, 历史列会出现告知信息。

#### 檔案管理

傳輸檔案

CS661 提供完整的檔案管理功能包括能快速且容易在近端與遠端電腦間傳輸資料的檔案傳輸工具。

- 在近端電腦螢幕裏的遠端桌面視窗,點點開啟檔案傳輸圖示。
- 出現檔案傳輸工具視窗:  
近端電腦的檔案系統顯示在左方(在近端機器下方),遠端電腦的檔案系統顯示在右方(在遠端機器下方)。
- 有以下二種方式傳輸檔案: **1**  
a) 拖曳 - 開啟在近端或遠端電腦檔案系統的目標檔案夾,然後簡單地點擊要傳輸的檔案,之後拖曳到目的地。  
b) 使用傳送和接收按鈕 - 開啟要傳輸的檔案和目的地檔案夾,然後點擊傳送以從近端電腦傳輸檔案到遠端電腦,或者從遠端電腦接收傳輸檔案到近端電腦。
- 檔案傳輸能在狀態列中看到進行程度。當檔案傳輸完成時,歷史列會出現告知訊息。

#### Online Registration

International:

• <http://support.aten.com>

North America:

• [http://www.aten-usa.com/product\\_](http://www.aten-usa.com/product_registration)

• <http://support.aten.com> (ATEN NJ)

#### Technical Phone Support

International:

• 886-2-86926959

North America:

• 1-888-999-ATEN (ATEN TECH)

• 1-732-356-1703 (ATEN NJ)

The following contains information that relates to China:

部件名称	铅	汞	镉	有毒有害物质或元素		
				六价铬	多环联苯	多溴二苯醚
电器部件	●	○	○	○	○	○
机构部件	○	○	○	○	○	○

○: 表示该有毒有害物质在该部件所有均质材料中的含量均在SJ/T 11363-2006规定的限量要求之下。

●: 表示符合欧盟的豁免条款, 但该有毒有害物质至少在该部件的某一均质材料中的含量超出SJ/T 11363-2006的限量要求。

×: 表示该有毒有害物质至少在该部件的某一均质材料中的含量超出SJ/T 11363-2006的限量要求。



## CS661 램탑 USB KVM 스위치 빠른 사용 가이드

[www.aten.com](http://www.aten.com)    Phone: 02-467-6789

### 하드웨어 리뷰

- USB 커넥터
- LED 디스플레이
- USB 커넥터
- USB 2.0 주변기기 포트

### 하드웨어 설치방법

CS661은 두 대의 PC(듀얼 PC 제어)를 제어할 수 있게 한다. 로컬과 리모트 PC는 반드시 완벽한 시스템(키보드 및 마우스를 포함한)을 갖춘 PC나 노트북 이어야 한다.

- 짧은 USB 케이블(0.9M)을 로컬 컴퓨터의 USB포트에 연결 한다.
- 긴 USB 케이블(1.8M)를 리모트 컴퓨터의 USB포트에 연결한다.
- USB 주변 기기 다바이스를 CS661의 USB 2.0 포트에 연결한다.(옵션)
- 두 컴퓨터가 연결 되면, CS661의 소프트웨어는 자동으로 로컬 컴퓨터에서 실행된다.

5. 在远程的电脑上，会出现自动执行的窗口。点击Run ATEN\_CS661.exe。几秒之后，将会出现一个信息，显示远程电脑正在运行。
6. 近端电脑的屏幕窗口会出现远程电脑的桌面。所以近端控制端(键盘、显示器、和鼠标)能有完整远程电脑KVM控制权。

### 操作方法

#### 工具列

CS661 用户接口在远程电脑桌面窗口的左上方提供便利的工具列。工具列按钮如下所示:

- 开启档案传输
- 切换全屏模式(开启/关闭)
- 远端螢幕最小化
- 传送开始至远端
- 符合/复原远端屏幕

#### AP 升级效用

从ATEN网站[www.aten.com](http://www.aten.com) 下载最新的CS661 AP 升级工具。

当CS661连接至近端电脑时，点击AP 升级效用二下。在对话框中点击开启，会出现一个完整的用法说明的窗口。

## CS661 筆電聰明管理方案快速安裝卡

[www.aten.com](http://www.aten.com)    技術服務專線：02-8692-6959

### 硬體檢視

- USB 連接頭
- LED 指示燈顯示
- USB 連接頭
- USB 2.0 週邊連接埠

### 硬體安裝

CS661 提供二台電腦的控制權(Dual PC Control)。近端和遠端的電腦, 其中有一台必須為完整的系統(包含鍵盤和滑鼠), 或者是筆記型電腦。

- 連接較短的(0.9公尺)USB線材至近端電腦上的USB連接埠。
- 連接較長的(1.8公尺)USB線材至遠端電腦上的USB連接埠。
- 連接USB週邊裝置至CS661的USB2.0連接埠。(選擇性的)。
- 當二台電腦連接時, CS661的軟體會自動的在近端電腦上執行。  
**注意:** 當CS661安裝軟體之後, 螢幕畫面會出現要求你重新啟動近端電腦, 這是不必要的動作, 所以你並不需要重新啟動。

5. 在遠端的電腦上，會出現自動執行的視窗。點擊Run ATEN\_CS661.exe。幾秒之後，將會出現一個訊息顯示遠端電腦正在執行。
6. 近端電腦的螢幕視窗會出現遠端電腦的桌面。所以近端控制端(鍵盤、螢幕、和滑鼠)能有完整遠端電腦KVM控制權。

### 操作方法

#### 工具列

CS661 使用者介面在遠端電腦桌面視窗的左上方提供便利的工具列。工具列按鈕如下所示:

- 開啟檔案傳輸
- 切換全螢幕模式(開啟/關掉)
- 遠端螢幕最小化
- 傳送開始至遠端
- 符合/復原遠端螢幕

#### AP 升級效用

從ATEN網站[www.aten.com](http://www.aten.com) 下載最新的CS661 AP 升級工具。

當CS661連接至近端電腦時，點擊AP 升級效用二下。在對話框中點擊開啟，會出現一個完整的用法說明的視窗。