

USB 2.0 PERIPHERAL SWITCH



用户手册

US-221

US-421

请仔细阅读此用户手册，并按照其指导说明进行安装和操作，以避免对本产品和/或与之相连接的设备造成任何损坏。

本包装包括：

- u 1 US-221 或 US-421 USB 2.0 Peripheral Switch
- u 1 USB 线缆
- u 1 CD（软件）
- u 1 用户手册

如有任何损坏或遗失，请联络您的经销商。

版权所有 2004-2006 宏正自动科技股份有限公司

手册产品号：PAPE-1245-101G

印刷于：03/2006

ATEN 和 ATEN 标识为 ATEN 注册商标。版权所有。所有其它品牌名称和商标为其对应厂家的注册产权。

注意：本产品已经过测试，完全符合 B 级电子设备要求和 FCC 认证的第 15 部分规范。这些规范是为了在居住环境下使用该设备，而能避免有害干扰，并提供有效保护所规范的规定。该设备会产生并辐射电磁波，如果用户未能按照该用户手册的说明以进行安装和使用，将可能对通讯造成有害干扰，。但是并不能保证只要采取某种特定的安装方式就会避免电磁干扰。如果确实对无线电或电视信号接收产生了有害干扰，可以通过开关此设备来判断，建议用户尝试以下方法解决：

- u 重新调整或放置信号接收天线
- u 使该设备远离信号接收设备
- u 该设备与电器设备勿使用同一个电源插座
- u 可向经销商或无线电/电视机技术人员寻求帮助

本产品符合 RoHS 规范



系统需求

- u 主机需安装一个 USB 主控制器
- u 需安装一个可支持 USB 规格的 OS
- u 为任选切换程序和热键选择该系统需为 Win98 SE 或更高

概述

US-221/US-421 是一款二（US-221） / 四（US-421）端口 USB 2.0 Switch，该切换器可允许多达二/四台主机在一次一台的基础上，分享使用一台 USB 外围设备（比如打印机、扫描仪、调制解调器等）。

通过使用热键以及 Windows®下的操作处理程序，可手动切换控制外围装置的当前主机。

产品特性

- u 符合 USB2.0 规格
- u 完全和 USB1.0 及 USB1.1 兼容
- u Bus 供电——无需额外供应电源
- u 多达二（US-221）/四（US-421）台主机可分享使用一台 USB 设备
- u 传输率可达 1.5/12/480 Mbps
- u 即插即用
- u 可热插拔——无需重置主机，即可插入或移除该 USB 设备
- u 配有 LED 状态指示
- u 可通过热键（仅限 Windows OS）或手动切换以快捷选择当前主机
- u 电流负载保护
- u 切换时有提示音提示
- u Windows 下的操作处理程序可用于状态监督/切换
- u 安装简易——无需驱动程序

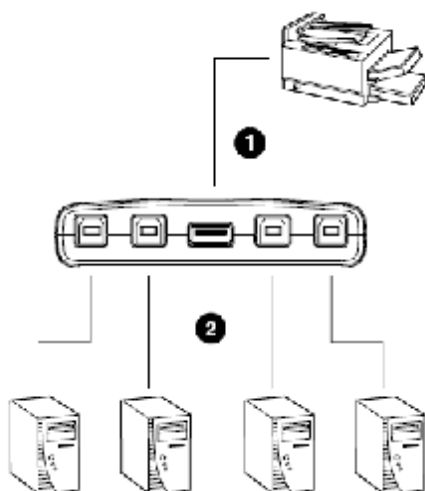
安装

该产品提供二/四个用于连接主机的 B 型 USB 端口，以及一个 A 型 USB 端口，该端口可用于连接所有主机将分享使用的外围设备（打印机、扫描仪、调制解调器等）。

请按下列步骤安装 USB 2.0 Switch:

1. 请将 USB 线缆一端的 B 型连接头插入外围设备的 USB 端口；将 A 型连接头插入本设备的 A 型端口。
2. 请将 USB 线缆另一端的 B 型连接头插入本设备的任一可用端口；将 A 型连接头插入主机的 USB 主端口。

请重复步骤 2 的操作，以连接其他主机。



手动操作

US-221

如要切换两台主机之一为该外围设备的当前主机，请按住端口选择开关（位于该设备的顶部），直到听到提示音或看到下一个端口的指示灯亮再松开该按钮。

US-421

如要切换该外围设备的当前端口，请按下您要切换至的端口所相对应的按钮。

热键操作（仅限 WINDOWS）

- u 按下 [Num Lock] 键两次，即可对外围设备的当前主机进行切换。
- u 按下 [Scroll Lock] 键两次，即可将外围设备的当前端口切换至下一端口（仅限 US-421）。

您需启用下一端口热键，以使用该功能（请见第 12 页）。

程序安装

请按下列步骤安装 USB 2.0 Switch 操作处理程序

1. 请将本产品包装所附带的安装盘插入 CD-ROM 驱动器。双击该 *USB 2.0 Switch* 图标，然后按安装精灵提示进行安装。
2. 当完成安装后，将在桌面上显示一个标明为 *USB 2.0 Switch* 的图标，并且在系统任务栏上也会显示该图标。



注意：该产品所提供的程序仅与 Windows 操作系统兼容。

操作程序

基本模式

可通过下列操作处理程序切换操控该设备的当前主机：

1. 右击 *USB 2.0 Switch* 图标（位于系统任务栏）。则将会出现标准模式的弹出菜单。



2. 选择 *Switch*（切换），以取得对该外围设备的操控权。

注意：实行该操作将会取代任一使用该外围设备的当前用户的操控权。如果该操作将导致问题产生，我们建议您启用切换并保留（请见第 13 页）

高级模式

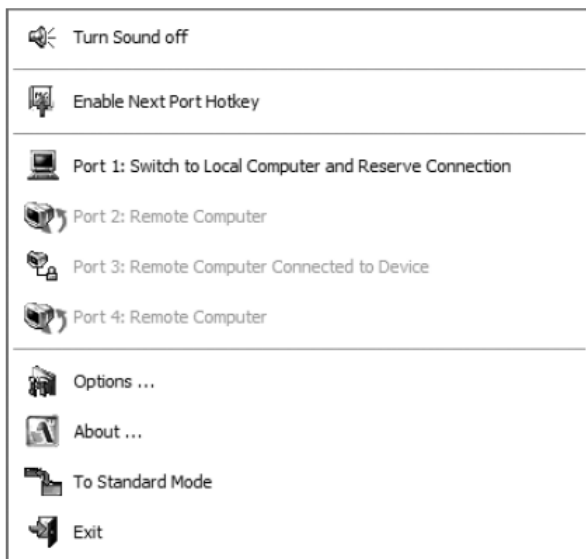
请按下列操作打开高级模式：

1. 请右击 *USB 2.0 Switch* 图标（位于系统任务栏），并选择 *Advanced Mode*（高级模式）。
2. 请再次右击 *USB 2.0 Switch* 图标，并明确选定欲对外围设备进行操控的主机。

请按下列步骤启用（禁用）下一端口热键（仅限 US-421）：

注意：在实行该操作前，请确保该 USB 2.0 Switch 的操作程序处于高级模式下（请见第 11 页）。

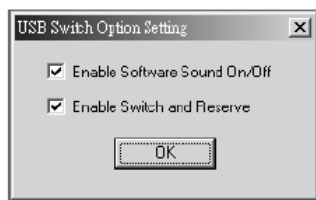
1. 请右击 *USB 2.0 Switch* 图标（位于系统任务栏），并选择 *Enable (Disable) Next Port Hotkey*（启用或禁用下一端口热键）。



请按下列步骤查看并更改选项：

注意：在实行该操作前，请确保该 USB 2.0 Switch 的操作程序处于高级模式下（请见第 11 页）。

1. 右击 *USB 2.0 Switch* 图标(位于系统任务栏), 并选择 *Options* (选项), 将会弹出如下对话框：



- u **Enable Software Sound On/Off:** 在该对话框中点选此项，用户可以打开或关闭 US-221/US-421 的声信号装置。然后点击 OK（好的），在该高级模式弹出菜单的上部将会显示选项，则您可设定在切换外围设备时提示音为静音或非静音。
- u **Enable Switch and Reserve:** 在该对话框中点选此项，用户可以保留对该外围设备的操控权。如果另一用户试图操控该设备则将被告知该设备正在使用中，并被要求确认是否还要操控该设备。

故障排除

注意： 请首先确认线缆都可正常工作并已妥善连接。

故障	原因	解决方法
设备运行不稳定	静电可能会引发设备运行不稳定。	请从本设备端口拔除相应的 USB 线缆，然后再将其重新插入。
操作处理程序无反应	操作处理程序并未对该切换器进行控制。	请按下切换器的按钮，切换另一台主机为操控该外围设备的当前主机。（另外，您也可通过另一台主机的操作程序完成该切换。）然后，通过所选定的当前主机对该外围设备进行操控。

产品规格

功能		US-221	US-421
连接端口		2	4
主机选择		热键，按钮，操作程序（Windows）	
连接头	主机	2 × USB B 型	4 × USB B 型
	端口	1 × USB A 型	1 × USB A 型
LEDs	设备	1（橙）	
	端口选择	2（绿）	4（绿）
保护		复晶矽熔丝	
电源供应		USB Bus 供电	
耗电量		DC 5V 2.5W（最	DC 5V 2.5W（最
环境	湿度	0—80%RH，无液体凝结	
	储存温度	-20—60℃	
	操作温度	5—40℃	
物理属性	机壳	ABS 塑料（改性聚苯乙烯塑料）	
	重量	54 克	97 克
	尺寸（长×	7.2 × 6.6 × 2.5 厘	10.2 × 7.6 × 2.3 厘

有限保证

在任何情况下，对于使用本产品或本产品所附的光盘、文件等所造成的直接、间接、特别、偶然发生或随之发生的损害，直接销售商所承担的赔偿将不超过本产品所支付的价格。

直接销售商不会保证、明示、暗示或法定声明本文件的内容与用途，及特别否认其对于特殊用途的品质、性能、适售性或适用性。

直接销售商同时保留修改或更新设备或文件的权利，且无义务通知任何个人或个体修改或更新的内容。如果要咨询进一步的需求，请联系您的直接销售商。