

MASTER VIEW USB 2.0 KVME SWITCH



用户手册

CS-1772

CS-1774

FCC 信息

本产品是通过 FCC 认证的 A 级产品。在商业环境使用可能会对通讯造成干扰，因此建议用户可采取适当的防护措施。

本产品已经过测试，完全符合 A 级电子设备要求和 FCC 认证的第 15 部分规范。这些规范是为了在商业环境下使用该设备，而能避免有害干扰，并提供有效保护所规范的规定。该设备会产生并辐射电磁波，如果用户未能按照该用户手册的说明以进行安装和使用，将可能对通讯造成有害干扰，如果在居住区域使用而造成此种情况，用户将自行解决并负相关责任。

RoHS

本产品符合 RoHS 规范



用户须知

制造商有修改与变更手册所包含的信息、文件和规格表的权利，且不需事前通知。制造商不会保证、明示、暗示或法定声明其内容或特别否认其对于特殊用途的可销售性和适用性。本手册所描述的任何被销售与授权的制造商软件亦同。如果在购买后发现软件程序有瑕疵，购买者（及非制造商、其经销商或其购买商家）将需承担所有因软件瑕疵所造成的必要服务费用、维修责任及任何偶然事件或间接损害。

制造商并不担负任何未经授权调整本设备所造成的收音机及/或电视干扰的责任，用户必须自行修正干扰。

操作前如未正确选择操作电压的设定，制造商将不担负因此所导致任何损害的责任。
使用前请务必确认电压设置为正确的。

安全说明

概述

- u 请阅读所有说明，并作为以后参考。
- u 请遵循设备上的所有警告与指示。
- u 勿将本设备放置于任何不平稳的平面上（如推车、架子、或桌子等），如果本设备掉落将会造成严重的损坏。
- u 请勿在接近水的地方使用本设备。
- u 请勿将本设备放置于散热器或是暖气设备旁边或其上方。
- u 本设备外壳配有槽孔可以散热及通风，为了确保操作中防止过热，勿将开孔处堵塞或遮盖住。
- u 本设备不可放置于软的表面上（如床、沙发、毛毯等），将会堵塞风扇开孔，同样也不能放在密封的环境下，除非已提供了适当的通风，才可以放置。
- u 请勿将任何液体洒在设备上。
- u 清洁前必须将本设备电源从墙上的插座上拔除，请勿使用任何液状或沫状的擦拭剂，请使用湿布清洁。
- u 请按照标签上的电源类型使用本设备，如果您不确定电源类型是否可用，请联系您的经销商或当地的电力公司。
- u 本设备配有 3 脚接地型插头，此为安全性目的。如果您无法将此插入插座上，请联系电工替换原有的电源插座。请勿试图将接地型插头功能去除，并遵循本地/全国接线代码。
- u 请勿将任何东西放置于电源线或连接线上，并将电源线与连接线的布线路径安排好，、避免被其绊倒。
- u 如果您的设备需要使用延长线，请确认所有使用该延长线的产品总电流不超过延长电线的电流承载量。并确认所有插至墙上插座的产品电流总量不超过 15 安培。

- u 请选用突波抑制器、调节器或不断电系统（UPS）等设备，以帮助避免您的系统受突然、瞬间增加及减少的电量。
- u 请将系统的连接线与电源线妥善固定好，并确认无任何东西压在线材之上。
- u 当连接或断开电源时，遵守下面指引：
 - u 在连接电源电缆前安装电源。
 - u 在卸下电源前拔掉电源电缆。
 - u 如果系统有多种电源，通过拔掉所有的电缆来断开电源连接。
- u 勿将任何物体透过外壳的槽孔塞进机器里，有可能会接触到危险的电压点或造成零件短路而导致火灾或触电的风险。
- u 请勿尝试自行修理本设备，请寻找合格的服务人员以获取支援服务。
- u 如果有以下情况发生，请将本装置的电源从墙上的插座上拔除并将其交予合格的服务人员修理。
 - u 电源线及插座损坏或磨损。
 - u 液体被洒入本设备。
 - u 本设备被雨、水淋到。
 - u 本设备掉落或外壳已经损坏。
 - u 本设备功能出现明显的变化。
 - u 按照操作指示后，本设备无法正常操作。
- u 仅针对操作指示中所涵盖的控制功能进行调整，其它不适当的操作可能会造成损害，以至于需要合格的人员更庞大的作业才能修复。

机架安装

- ◆ 在机架上进行工作之前，请确保固定装置都已被固定在机架上，并延伸到地板上，且整个机架的重量落在地板上。在开始于机架工作之前，在单一机架上安装前端和侧端的固定装置，或是在多个联合机架上安装前端固定装置。
- ◆ 请从底部向上装载机架，且先装载机架中最重的部件。
- ◆ 从机架上拉出外拉装置时，请确保机架为水平和稳定的。
- ◆ 当按压设备滑轨来打开插销及将设备滑入或滑出机架时，请当心；该滑条可能会夹到您的手指。
- ◆ 将设备放置到机架后，请小心地展开滑轨至锁上的位置，然后将设备滑入机架。
- ◆ 请勿让提供电源至机架的AC供给分支电路过载，整体机架的承载量不应该超过分支电路量的百分之八十。
- ◆ 确保机架中的设备通风良好。
- ◆ 当您在维护机架上其他设备时，请勿踩踏或是站在任何其他设备上。

包装明细

基本包装

本产品包装明细如下：

- u 1 CS-1772 或 CS-1774 KVM 切换器
- u 2 套定制 KVM 线缆（CS-1772）
- u 4 套定制 KVM 线缆（CS-1774）
- u 1 固件更新线缆
- u 1 电源适配器
- u 1 用户手册*
- u 1 快速安装指南

请检查确保所有部件齐全，且排放整齐。如果任何部件丢失，或者在装运时受损，请联系经销商。

请仔细阅读本手册，认真遵循安装和操作步骤，以免损坏切换器，以及/或任何其它设备。

* 自本手册中文化完成后，新的产品功能将可能日后陆续增加。如需知道更新的产品特性请至我们的网站参考最新版英文手册。

版权所有 2005-2006 宏正自动科技股份有限公司

手册产品号：PAPE-XXXX-XXXX

印刷于：03/2007

ATEN 和 ATEN 标识为 ATEN 注册商标。版权所有。
所有其它品牌名称和商标为其对应的厂家的注册产权。

目录

FCC 信息	ii
用户须知	iii
安全说明	iv
概述	iv
机架安装	vi
包装明细	vii
基本包装	vii
关于本手册	x
常规用语	xi
寻求帮助	xi
第一章	1
概述	1
产品特性	2
硬件要求	3
控制端	3
主机	3
线缆	3
第二章	5
CS-1772/CS-1774 前视图	5
CS-1772/CS-1774 后视图	7
线缆连接	9
.....	10
端口编号	11
关闭电源和重启	11
热插拔	11
第二章	13
手动端口切换	13
热键端口切换	13
端口循环	14
直接选定端口	15
自动扫描	16
第四章	17
激活热键设置模式	17
备用 HSM 激活键	18
备用端口切换键	18
键盘操作平台	19
显示热键设置	20
USB 重置	20
热键蜂鸣器控制	20
禁用端口切换键	21

恢复默认设置.....	21
激活固件更新模式	21
HSM 总表.....	22
第五章.....	23
Mac 键盘	23
Sun 键盘	23
Sun 键盘	24
第六章.....	25
更新前准备.....	25
开始更新	26
更新成功	29
更新失败	29
附录.....	31
产品规格	31
热键默认设置.....	32
故障排除	33
索引.....	35

关于本手册

本用户手册将帮助您充分有效地使用 CS-1772/CS-1774 系统。手册包含安装、设置和操作的各个方面，内容大致如下。

第一章 介绍，本章向您介绍 CS-1772/CS-1774，并描述其目的、特性及优势。以及前后面板组成部件。

第二章 硬件安装，本章提供如何安装本产品。

第三章 操作，本章解释端口切换过程中所涉及到的概念。

第四章 热键设置模式，本章介绍了 CS-1772/CS-1774 装置的热键设定环境中所涉及的概念和程序。


第五章 模拟键盘，本章提供 PC 到 Mac 以及 PC 到 Sun 键盘模拟映象表的键列表。

第六章 固件更新工具，解释说明如何使用现有最新版本更新 CS-1772/CS-1774 的固件。

附录 在本用户手册的后面部分提供关于 CS-1772/CS-1774 的产品规格和其它技术信息。

常规用语

本用户手册使用下列常规用语：

Monospaced	表示需要键入的文本信息。
[]	表示需要按的键。例如，[Enter] 表示按下“Enter”键。需要同时输入的键，就放在同一方括号内，各键之间用加号连接，例如，[Ctrl+Alt]。
1.	数字表示操作步骤序号。
◆	表示提供信息以供参考，但与操作步骤无关。
→	表示下选选项(例如，在菜单或对话框中)。例如，Start→Run，表示打开 <i>Start</i> 菜单，然后选择 <i>Run</i> 。
	表示极其重要的信息。

寻求帮助

如果您遇到问题，请随访问我公司的技术支持网站 www.aten.com.cn。

第一章 介绍

概述

Master View CS-1772 和 CS-1774 代表了 KVM（键盘、视频、鼠标）切换器发展的革命性的新方向。二（CS-1772）和四（CS-1774）端口 USB KVM Switch 在同样小型的设备中合并了一个两端口 USB Hub 以及一个以太网网络集线器。这就无需购买分离网络集线器或如打印机、调制解调器等独立外围设备共享器。

作为一款切换器，本产品可使用户从单一 USB 键盘、USB 鼠标以及显示器控制端访问二或四台主机。通过使用快速的、可靠的、USB 总线将键盘和鼠标数据传输至主机，本产品改进了原先的设计。而二端口 USB hub 可允许任一主机以一次一台的方式访问任一外围设备。

由于认识到声频在计算机环境中的重要性，本产品也附加了音频性能。用户可通过一个麦克风对任一主机进行音频输入，也可通过一套扬声器收听任意一台主机的音频输出（在一次一台的基础上）。

本产品的异步切换性能可支持独立切换 KVM、USB hub 以及音频的当前主机。如果用户愿意，可将 KVM 控制端聚焦至一台主机，USB hub 聚焦至另一台主机，而音频再聚焦至另外一台主机。例如，用户可在一台主机上编辑一个电子表格的同时，通过另一台主机进行打印操作。

本产品的安装简单便捷，用户只需把线缆插入相对应端口即可。无需安装软件、安装例程、也无系统兼容问题。因为 CS-1772 和 CS-1774 是从键盘直接截听输入信息，所以可以在多操作平台上运作（PC 兼容、Mac、Sun 等）。要访问主机，可通过以下两种简便的方法：按下本产品前面板的端口选择开关按钮；以及在键盘上输入热键组合。

由于一个控制端可操控所有主机，所以 CS-1772/CS-1774 装置可：（1）避免为每台主机购买单独部件的费用支出；（2）节省额外部件所占用的空间；（3）省电；（4）避免从一台主机不断移动到另一台主机的麻烦。

产品特性

- u 多功能 USB KVM 切换器融合了 UAB hub、以太网 hub，以及音频性能
- u 一个控制端可控制 2（CS-1772）或 4（CS-1774）台主机以及 USB 外围设备（两个 USB 2.0 端口所连接的）
- u KVM、USB 以及音频的独立（异步）切换功能可切换 USB 的当前端口
- u 安装简易——无需软件——只需将线缆连接至主机即可
- u 操作简便——可通过按下开关按钮或热键选择当前端口——自动扫描以监督主机操作
- u 通电检测——自动切换至首先通电端口
- u 模拟键盘及鼠标——即使非当前主机也可启动
- u 可支持 Microsoft IntelliMouse 以及滚轮鼠标
- u 可支持 Logitech 以及 Microsoft 无线键盘和鼠标
- u 可支持多媒体 USB 键盘
- u 切换时可保存以及恢复 Caps Lock、Num Lock 以及 Scroll Lock 状态
- u 指示灯显示可便于监督运行状态
- u 自动扫描模式可用于监督所有主机
- u 完全键盘模拟可用于无错误启动
- u 可进行热键操作平台选择
- u 支持最高视频分辨率——可达 2048×1536；DDC2B
- u 可进行固件更新
- u 内建可自动检测、即插即用的以太网/高速以太网/双速插口——每端口支持 MDI/MDIX——支持全/半双工——可兼容 IEEE802.3 以及 IEEE802.3u
- u 可支持热插拔——无需关闭切换器电源维护就可添加或移除主机
- u 可和多种操作平台相兼容（PC、Mac 以及 Sun）
- u 可支持 Windows 98SE/ME/2000/XP/Server 2003；Mac OS 8.6 或更高；Solaris；Linux

硬件要求

控制端

- u 一个 VGA, SVGA, 或 Mul ti Sync 的显示器, 该显示器可支持安装架构下任何电脑使用的最高分辨率。
- u 一个 USB 型键盘
- u 一个 USB 型鼠标

主机

该系统内所连接的所有主机都须安装有下列设备:

- u 一个 VGA、SVGA 或 Mul ti sync 端口。
- u 为键盘/鼠标连接头提供一个 A 型 USB 端口
- u 为 USB hub 连接头提供一个 A 型 USB 端口

线缆

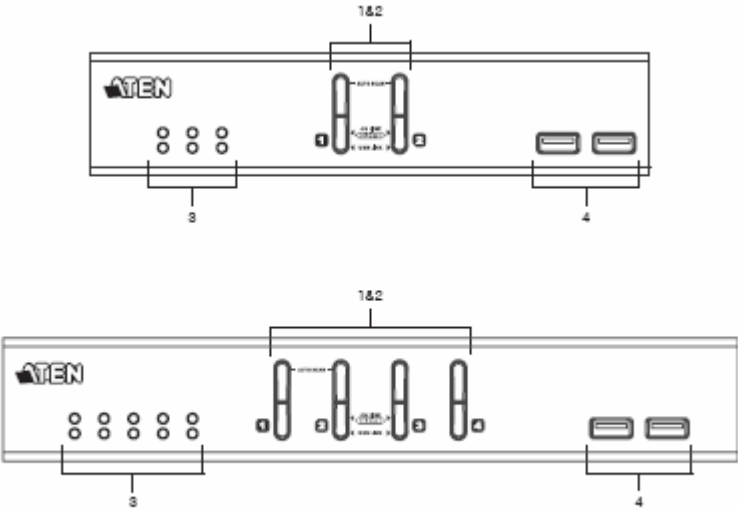
只可使用特别针对本切换器设计的定制 KVM 线缆。本包装内提供了两 (CS-1772) 或四 (CS-1774) 套 1.8m 线缆。

注意: 线缆的质量和长度将影响显示效果。如果您需要额外线缆, 请向您的销售商咨询以选购适合该切换器的线缆。

本页刻意留白

第二章 固件安装

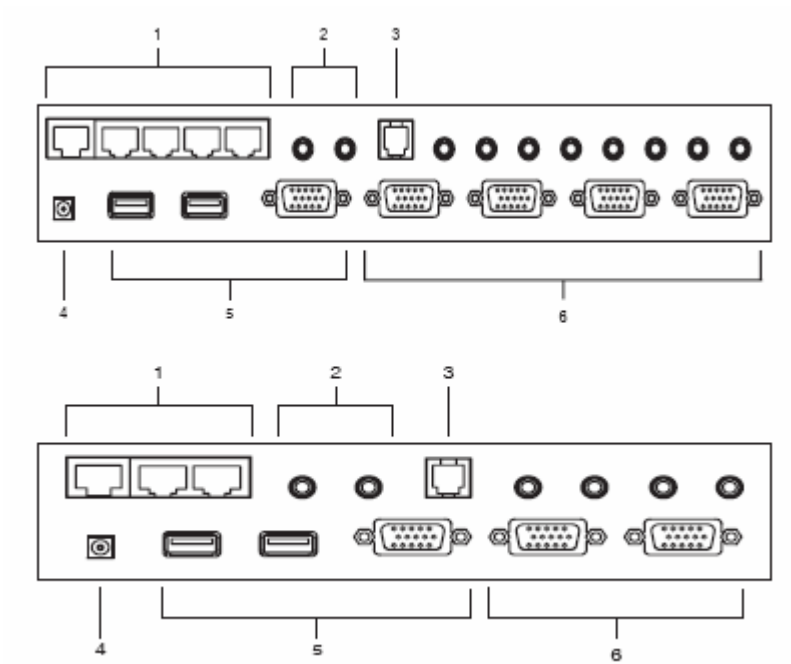
CS-1772/CS-1774 前视图



(续下页)

No.	部件	描述	
1	端口选择 切换按钮	按下该按钮可将其对应端口所连接的主机切换为当前主机。	
2	端口指示 灯	端口指示灯内嵌在端口选择按钮上。设备上方的为 KVM 端口指示灯；下方的为 USB 指示灯：	
		KVM:	<ul style="list-style-type: none">该灯亮且为暗橙色表明其对应端口所接主机正在运行（在线）。若该灯转为亮橙色则表明其对应端口所接主机为 KVM 的当前主机（被选定）。若该灯闪烁则表明其对应端口所接主机正在自动扫描模式下被访问。
		USB:	<ul style="list-style-type: none">该灯亮且为暗绿色表明其对应端口所接主机是由 USB 线缆连接。若灯未亮则表明该主机未使用 USB 线缆连接。若该灯转为亮绿色则表明其对应端口所接主机正在访问 USB 的外围设备。
3	以太网指 示灯	该灯亮可表其对应端口的以太网 hub 上的数据传输状态：	
		局域网连接	灯灭： 该对应端口所接主机无数据连接。 灯亮： 该对应端口所接主机数据连接生效 闪烁： 该端口正在传输数据。
		10/100Mbps	灯灭： 数据传输速率为 10Mbps。 灯亮： 数据传输速率为 100Mbps。
4	USB Hub 选择	可将 USB 外围设备（打印机、扫描仪等）插入该处两个端口之一。	

CS-1772/CS-1774 后视图



(续下页)

No.	部件	描述
1	以太网端口选择	连接主机以太网端口的 Cat5 局域网线缆可插入此处任一端口。
2	控制端音频插孔	连接麦克风以及扬声器的线缆可插入此处。该插孔和接头均用彩色编码和相应图标标识。
3	固件更信端口	用于传输固件更新数据至 CS-1772/CS-1774 的固件更新线缆可插入此端口。固件更新详情请见 p. 25
4	电源插孔	电源适配器线缆将插入此插孔。
5	控制端端口选择	可将 USB 键盘、USB 鼠标以及显示器接入此处端口。
6	CPU 端口选择	可将连接该切换器以及主机的线缆插入此处。每一 CPU 端口都由一个麦克风插孔、扬声器插孔以及 KVM 数据连接头组成。

注意：该 15-针连接头的形状已被特别修改，所以只能插入针对本切换器设计的 KVM 线缆。（详情请见线缆部分 p. 3）。**请勿**试图使用常规 15 针 VGA 连接头线缆对该处端口和主机进行连接。

线缆连接



1. 关于放置该设备的重要安全信息已罗列于 [.p. iv](#)，请于操作前首先阅读该内容。
2. 安装前请确认已关闭所有要连接设备的电源。您必须拔掉所有具有键盘电源开启功能的主机电源线。

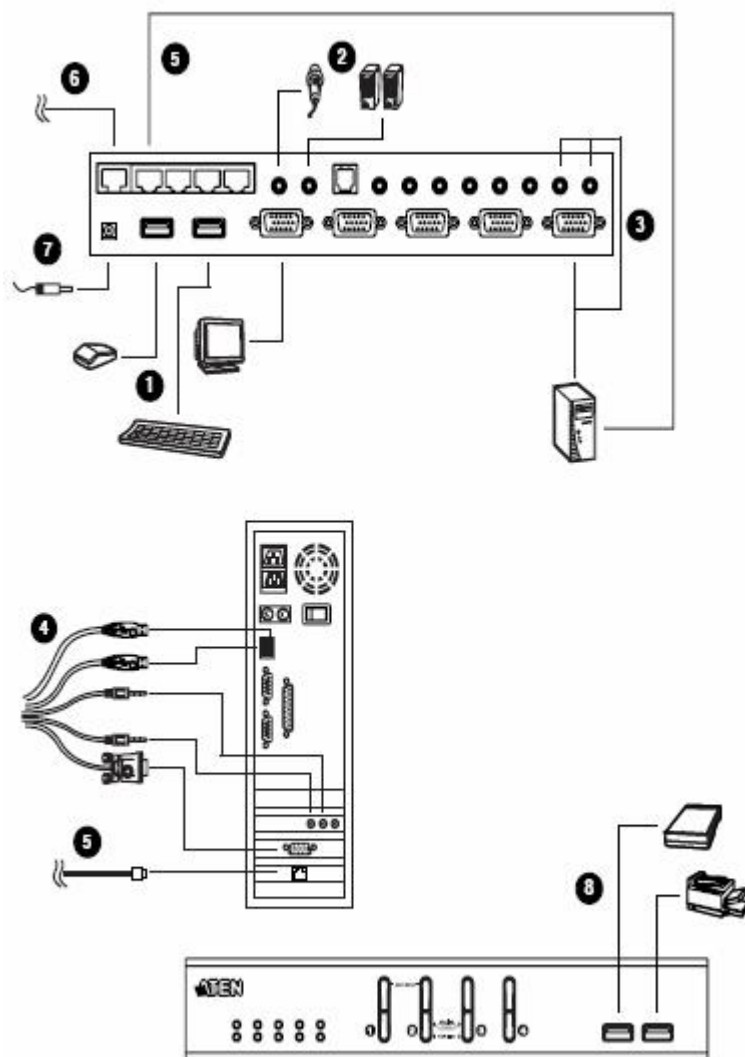
如要安装 Master View CS-1772/CS-1774 装置，请参考下页的安装图进行安装：

1. 请将键盘、鼠标以及显示器插入本设备后面板上的控制端端口。
2. 请将麦克风以及扬声器插入本设备后面板上的控制端麦克风以及扬声器插孔。
3. 请使用 KVM 线缆（由本包装提供），将该定制 SPHD 连接头插入本切换器的任一可用 CPU 端口，并将相伴的麦克风以及扬声器连接头插入 CPU 端口的控制端麦克风以及扬声器插孔。

注意：1. 为便于安装，该插孔和连接头均用彩色编码和相应图标标识。

2. 请确保将所有线缆都插入同一 CPU 端口接口（都插入端口 1、都插入端口 2 等）
-

4. 请将 USB 键盘/鼠标、USB hub、视频、麦克风以及扬声器线缆的另一端分别插入主机上的相应端口。
5. 请用 Cat5 线缆连接本切换器上任意一个以太网端口和主机上的以太网端口。
6. 请将连接外部局域网信号源的线缆插入本切换器上任意一个可用的以太网端口。
7. 请将本设备所附带的电源适配线接入一个 AC 电源，然后将该线缆插入本设备的电源插孔。
8. 请将 USB 外围设备接入到本设备前面板上的 USB hub 部分。



端口编号

CS-1772/CS-1774 切换器的每一个 CPU 端口都被指定了端口编号（CS-1772 的为 1 或 2；CS-1774 的为 1 到 4）。该端口编号都已被标记在本切换器的后面板上（请见 p. 8）。

主机的端口 ID 决定于其所连接的 CPU 端口编号。例如，连接 CPU 端口 2 的主机的端口 ID 为 2。

通过使用热键端口选择模式，该端口 ID 可用于指定切换 KVM、USB hub、以及音频的当前主机（详情请见 p. 15）。

关闭电源和重启

如需关闭本 Master View 设备的电源，请按如下操作：

1. 关闭本切换器的电源。
 - 请从本切换器的后面板上拔除 KVM 线缆。
 - 请拔除本切换器的电源适配器线缆。
2. 请等待 10 秒，然后再重新连接该 KVM 线缆。
3. 请将该切换器的电源适配器线缆插回。

热插拔

本设备可支持 USB 热插拔——无需关闭本设备的电源即可通过从 CPU 端口直接拔除线缆，从而对该装置添加或移除部件。

本页刻意留白

第二章 操作

在各个端口间切换 KVM、USB hub 以及音频的当前端口可有两种简便方法：手动——按下本设备前面板的端口选择按钮；以及热键——在键盘上输入热键组合。

手动端口切换

- 请按下再放开一个开关按钮（至少需按下三秒钟），以切换该相应端口所连主机为 KVM 的当前主机。
- 请按下一个开关按钮至少三秒钟，以切换该相应端口所连主机为 KVM、USB hub 以及音频的当前主机。
- 请同时按下开关按钮 1 和 2 达两秒钟，以开启 *自动扫描模式*。详情请见. p. 16。

热键端口切换

轻击 Scroll Lock 键两次可对所有端口进行切换。描述每一热键组合执行功能的表格请见下页。

注意：如果使用 Scroll Lock 键和主机上运行的其他程序相冲突，则可用 Ctrl 键替换。详情请见*备用端口切换键*. p. 18。

端口循环

热键	功能
[Scroll Lock] [Scroll Lock] [Enter]	可将 KVM、USB hub 以及音频的当前端口切换至该装置的下一个端口。(CS-1772 可切换端口 1 至 2、2 至 1；CS-1774 可切换端口 1 至 2、2 至 3、3 至 4、4 至 1) 注意： 即使初始时使用不同的端口，KVM、USB hub 以及音频都将切换至同一个端口。
[Scroll Lock] [Scroll Lock] [K] [Enter]	仅切换 KVM 的当前端口至该装置的下一个端口。而 USB hub 以及音频的当前端口保持不变。
[Scroll Lock] [Scroll Lock] [U] [Enter]	仅切换 USB hub 的当前端口至该装置的下一个端口。而 KVM 以及音频的当前端口保持不变。
[Scroll Lock] [Scroll Lock] [S] [Enter]	仅切换音频的当前端口至该装置的下一个端口。而 KVM 以及 USB hub 的当前端口保持不变。

直接选定端口

热键	功能
[Scroll Lock] [Scroll Lock] [n] [Enter]	可将 KVM、USB hub 以及音频的当前主机切换至被指定 ID 的端口所连主机。 注意： 即使初始时使用不同的端口，KVM、USB hub 以及音频都将切换至同一个当前端口。
[Scroll Lock] [Scroll Lock] [n] [K] [Enter]	仅将 KVM 的当前端口切换至被指定的端口。而 USB hub 以及音频的当前端口保持不变。
[Scroll Lock] [Scroll Lock] [n] [U] [Enter]	仅将 USB hub 的当前端口切换至被指定的端口。而 KVM 以及音频的当前端口保持不变。
[Scroll Lock] [Scroll Lock] [n] [S] [Enter]	仅将音频的当前端口切换至被指定的端口。而 KVM 以及 USB hub 的当前端口保持不变。
[Scroll Lock] [Scroll Lock] [n] [K] [U] [Enter]	将 KVM 以及 USB hub 的当前端口切换至被指定的端口。而音频的当前端口保持不变。
[Scroll Lock] [Scroll Lock] [n] [K] [S] [Enter]	将 KVM 以及音频的当前端口切换至被指定的端口。而 USB hub 的当前端口保持不变。
[Scroll Lock] [Scroll Lock] [n] [U] [S] [Enter]	将 USB hub 以及音频的当前端口切换至被指定的端口。而 KVM 的当前端口保持不变。

注意： n 代表主机的端口 ID 编号（1、2、3 或 4——请见端口编号.p. 11）。
当键入热键组合时请用适当的端口 ID 取代字母 n。

自动扫描

本设备的自动扫描功能会在固定间隔时间下自动对 KVM 当前端口进行切换。用户无需另行手动依次切换当前端口，就可监督主机的运行情况。详情请见下列表格。

热键	功能
[Scroll Lock] [Scroll Lock] [A] [Enter]	开启自动扫描。可在 5 秒间隔下依次对 KVM 的当前端口进行切换。
[Scroll Lock] [Scroll Lock] [A] [n] [Enter]	开启自动扫描。可在 n 秒间隔下依次对 KVM 的当前端口进行切换。

- 注意：**
1. n 代表本设备从当前端口切换至下一端口所要间隔的秒数。当键入热键组合时请用 1 至 99 范围内的数字取代字母 n。
 2. 虽然当前视频是从一个端口切换至另一端口，但是键盘、鼠标、音频以及 USB 并不切换当前端口，而是仍保持为开启自动扫描时的当前端口。
 3. 当自动扫描模式生效，将终止常规键盘功能——只有与自动扫描模式相兼容的键盘才可进行输入。如欲再次正常操控键盘，用户需退出自动扫描模式。

如欲退出自动扫描模式，请按下 Esc 键、Spacebar，或任一端口选择切换按钮。

第四章

热键设置模式

激活热键设置模式

热键设置模式可用于设定 CS-1772/CS-1774 切换器的配置。所有的热键操作将由激活热键设置模式开始。激活该模式的操作步骤如下：

1. 压住 Num Lock 键
2. 按下并放开 mi nus 键
3. 放开 Num Lock 键

注意：激活 HSM 也可通过一备用热键组合。详情如下。

- u 当 HSM 开启时，该 Caps Lock 和 Scroll Lock 指示灯依次闪烁表明 HSM 已激活。当您退出 HSM 后，上述指示灯将停止闪烁并恢复到正常状态。
- u 常规键盘功能将被终止——只有热键键入以及鼠标点击（在之后的部分进行描述）可进行信息输入。
- u 在完成某些热键操作时，您将自动退出热键模式。而对于另一些，您必须手动操作退出。如欲手动退出 HSM，请按下 Esc 或 Spacebar 键。

备用 HSM 激活键

一组备用 HSK 激活键是为了防止默认键与该主机的运行程序相冲突而提供的。

如要切换到备用激活热键，操作方法如下：

1. 激活 HSM（见. p. 17）
2. 按下并放开 H 键

该 HSK 激活键将变更为 Ctrl 键和 F12 键（取代了 Num Lock 和 mi nus 键）。

注意： 该步骤可在两种方式间进行切换。为了恢复到最初的 HSM 激活热键方式，请激活 HSM，然后再按下并放开 H 键。

备用端口切换键

端口切换激活键可以从轻击 Scroll Lock 键两次（[Scroll Lock] [Scroll Lock]）更改为轻击 Ctrl 键两次。如欲更改端口切换激活键，请按如下操作：

1. 激活 HSM（请见. p. 17）
2. 按下并放开 T 键

注意： 该步骤可切换两种方式。为了恢复到最初的 [Scroll Lock] [Scroll Lock] 激活热键方式，请激活 HSM，然后再次按下并放开 T 键。

键盘操作平台

本设备的默认设置为 PC 兼容键盘操作平台。如果用户需用不同的端口设置（附加一个 Mac 或者 Sun 到端口上），请您按照下列步骤更换键盘操作平台：

- 1. 将 KVM 切换至将要设置的端口。
- 2. 激活 HSM（见. p. 17）
- 3. 按下并放开适当的功能键（见表格）。在完成设置之后，您将自动退出 HSM。

按键	操作
[F2]	设置为 Mac 键盘操作平台。
[F3]	设置为 Sun 键盘操作平台。
[F10]	可自动检测键盘操作平台（PC 兼容系统）。请通过键盘模式激活（按键信息可直接发送到主机，而非通过 Mac 或 Sun 模拟器发送）

注意：首次从端口运行 Sun 系统时，您需在开启系统前就为 Sun 键盘操作平台配置端口，否则 Sun 系统将不会开启。

显示热键设置

如要查看当前热键设置清单，请按如下操作：

1. 激活 HSM（请见. p. 17）。
2. 按下并放开 F4 功能键。
3. 请打开一个文档编辑器或文字处理器，然后使用其粘贴 功能以显示该设置清单。

USB 重置

如果控制端的 USB 键盘及/或鼠标失去聚焦并需要重置，请按如下操作：

1. 激活 HSM（见. p. 17）。
2. 按下并放开 F5 功能键。

热键蜂鸣器控制

蜂鸣器可以用热键打开和关闭。要打开蜂鸣器，请如下操作：

1. 激活 HSM（请见. p. 17）。
2. 按下并放开 B 键。

打开或关闭蜂鸣器。命令行将显示 *Beeper On or Beeper Off* 达一秒钟；然后信息消失，您将自动退出热键模式。

禁用端口切换键

如欲禁用端口切换键（[Scroll Lock] [Scroll Lock] / [Ctrl] [Ctrl]），请按如下操作：

1. 激活 HSM（请见

p.17

）
2. 请按下 [X] [Enter] 键。

恢复默认设置

如欲重设 CS-1772/CS-1774 设置为默认热键设置，请按如下操作：

1. 激活 HSM（请见

p.<xref>

）
2. 请按下 [R] [Enter] 键。

所有的热键设置将恢复到出厂默认设置。附录中提供了默认设置表，请见

p.32

。

激活固件更新模式

如欲设置本设备为固件更新模式，请按如下操作：

1. 激活 HSM（请见

p.17

）
2. 请键入：upgrade
3. 请按下 [Enter] 键。

本设备前面板端口指示灯闪烁则表明固件更新模式已生效。

注意：如欲退出固件更新模式，您需关闭本切换器电源。

HSM 总表

激活 HSM（请见.p. 17）后，请键入下列键之一，以执行相应功能：









按键	功能
H	可在默认和备用 HSM 激活键间进行切换。
T	可在默认和备用端口切换键间进行切换。
F2	可设置为 Mac 键盘操作平台。
F3	可设置为 Sun 键盘操作平台。
F4	可通过一个文档编辑器或文字处理器的粘贴 功能列出当前热键设置。
F5	执行 USB 重置。
F10	可自动检测键盘操作平台（用于 PC 兼容系统）。请通过键盘模式激活（按键信息可直接发送到主机，而不是通过 Mac 或 Sun 模拟器发送）。
B	可打开或关闭蜂鸣器。
X [Enter]	启用/禁用端口切换键。
R [Enter]	恢复热键设置至默认设置。
Upgrade [Enter]	激活固件更新模式。

第五章

模拟键盘

Mac 键盘

PC 兼容键盘 (101/104 键) 可模拟 Mac 键盘的功能。模拟布置请见下表。

PC 键盘	Mac 键盘
[Shi ft]	shi ft
[Ctrl]	Ctrl
	
[Ctrl][1]	
[Ctrl][2]	
[Ctrl][3]	
[Ctrl][4]	
[Alt]	Al t
[Print Screen]	F13
[Scroll Lock]	F14
	=
[Enter]	Return
[Backspace]	Delete
[Insert]	Hel p
[Ctrl] 	F15

注意：当使用按键组合时，请先按下再放开第一个键(Ctrl)，然后再按下并放开激活键。

Sun 键盘

当控制键[Ctrl]与其它键合用时，PC 兼容键盘(101/104 键)可模拟 Sun 键盘的功能。相应的功能请见下表。

PC 键盘	Sun 键盘
[Ctrl] [T]	Stop
[Ctrl] [F2]	Again
[Ctrl] [F3]	Props
[Ctrl] [F4]	Undo
[Ctrl] [F5]	Front
[Ctrl] [F6]	Copy
[Ctrl] [F7]	Open
[Ctrl] [F8]	Paste
[Ctrl] [F9]	Find
[Ctrl] [F10]	Cut
[Ctrl] [1]	
[Ctrl] [2]	
[Ctrl] [3]	
[Ctrl] [4]	
[Ctrl] [H]	Help
	Compose
	

注意：当使用键组合时，请先按下再放开第一个键(Ctrl)，然后按下再放开激活键。

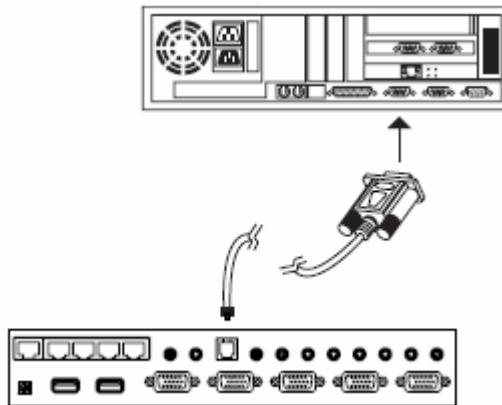
第六章

固件更新工具

Windows 系统的固件更新工具 (FWUpgrade.exe) 为 KVM 切换器的固件的升级提供了一个平稳,自动化的进程。作为固件更新包中的一部分,该工具可适用于所有设备。在官方网站上有最新版本的固件更新包以供下载。

更新前准备

1. 从一台不属于KVM装置的主机登陆本公司的官方网站,选择该设备的型号名称 (CS-1772/CS-1774) 以获得可用的固件更新包列表。
2. 请选择您要安装的固件更新包 (通常为最新版本),并下载至您的电脑上。
3. 请使用本包装提供的 *固件更新线缆* 以连接您电脑上的COM端口和本切换器的 *固件更新端口*。



4. 请从切换器后部拔除 KVM 线缆。
5. 请激活固件更新模式 (请见

p.21

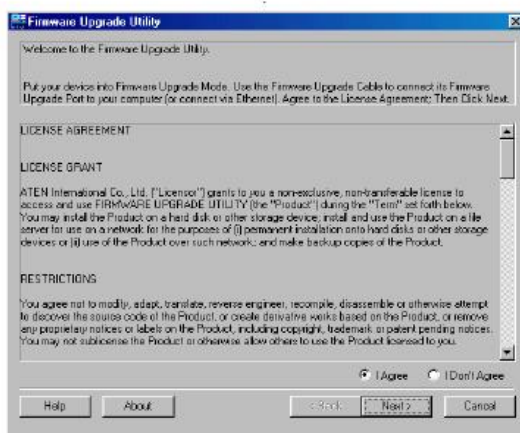
)。本切换器前面板指示灯闪烁表明正处于固件更新模式。

开始更新

如欲更新您的固件：

1. 运行已下载的固件更新包文件——可通过双击文件图标，或开启命令行并键入完整路径。

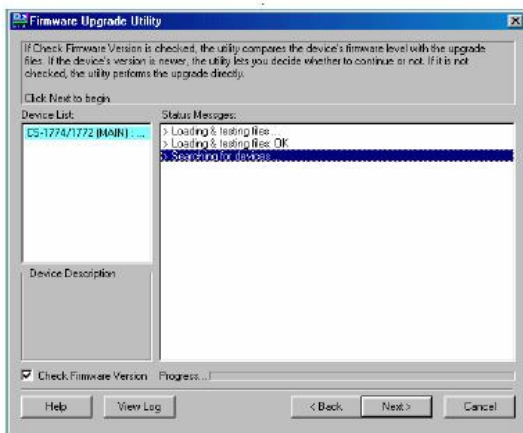
将出现固件更新工具 *欢迎* 窗口



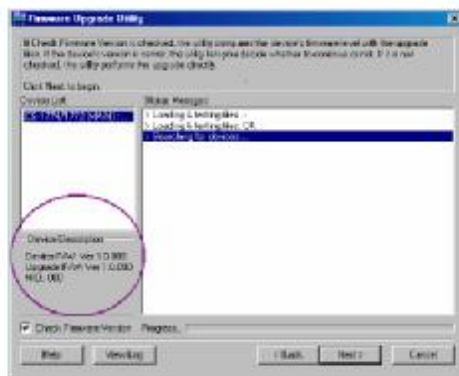
注意：此处所示的窗口图片仅供参考，实际的固件更新工具窗口上的用语及描述可能与上述的图示有些许差异。

2. 请仔细阅读并 *Agree*（接受） 授权合约（点选 I Agree 的圆按键）

3. 点击NEXT（下一步）以继续。将会出现固件更新工具的主窗口：

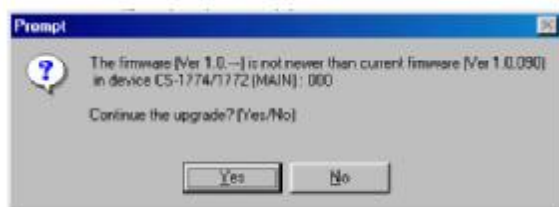


- u 该工具将检查您的装置。然后，所有能够用此包更新的设备都显示在 *Device List*（设备列表）面板上。
- u 当您选择列表上的一个设备时，在 *Device Description*（设备描述）面板上将会出现该设备的描述。



4. 选择设备之后，请点击Next执行更新。

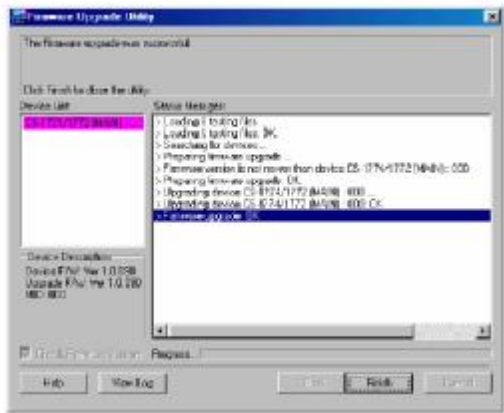
- u 如果您选择了 *Check Firmware Version* (检查固件版本)功能，该工具会比较设备和更新文件的固件级别。如果发现设备的版本比更新版本高，则会出现一个对话框以提醒您该情况，并请您选择是否继续或取消：



- u 如果您没选择*Check Firmware Version* 功能，工具安装更新文件则不会检查该更新的版本是否为较新的版本。
- u 在进行更新时，更新程序的状态信息将会出现在状态信息面板上，完成进度则会显示在*Progress*（进行条）中。

更新成功

当更新完成之后，将会出现一个对话框告知您更新程序已成功完成：



点击 Finish（完成）以关闭固件更新工具。

当更新完成后，自动退出固件更新模式并重置。

更新失败

如果 *Upgrade Succeeded*（更新已成功）对话框没有出现，则表明更新失败。您需要从第一步重复上述操作。

本页刻意留白

产品规格

功能		CS-1772	CS-1774
连接主机		2	4
KVM 端口选择		前面板切换按钮；热键	
USB/音频端口选择		热键	
控制端连接头	键盘	1 × USB A 型母头	
	视频	1 × USB A 型母头	
	视频	1 × HDB - 15 母头	
	音频	1 × 扬声器插孔	
主机连接头	KVM 数据	2 × SPHD - 15 母头	4 × SPHD - 15 母头
	音频	2 × 扬声器插孔	4 × 扬声器插孔
固件更新端口		1 × RJ - 11 接口	
Hubs	USB	2 × USB A 型母头	
	以太网	3 × RJ - 45 接口	5 × RJ - 45 接口
LEDs	KVM	2（橙）	4（橙）
	USB	2（绿）	4（绿）
	在线指示灯	3（绿）	5（绿）
	10/100Mbps	3（绿）	5（绿）
模拟键盘/鼠标		USB（PC、Mac、Sun）	
视频		高达 2048 × 1536；DDC2B	
扫描间隔		1-99 秒（默认，5 秒）	
耗电量		DC5.3V；4.5W；900mA	DC5.3V；5W；1000mA
电源适配器		1 × DC5.3V；2.4A	

功能		CS-1772	CS-1774
环境	操作温度	0-50℃	
	储存温度	-20-60℃	
	湿度	0~80%RH	
物理属性	外壳	金属	
	重量	0.71 千克	0.92 千克
	长 × 宽 × 高	21.0 × 8.8 × 5.55 厘米	27.0 × 8.8 × 5.55 厘米
OS 支持		Windows98 或更高, Mac OS 8.6 或更高, SUN Blade 2000/100 (SUN Solaris 8), Linux RedHat 7.1 或更高, FreeBSD 3.51, 4.2, 4.3, 4.5 或更新	

热键默认设置

本设备的热键出厂默认设置请见下列表格:

设置	默认
端口切换	[Scroll Lock] [Scroll Lock]
激活 HSM	[Num Lock] [-]
蜂鸣器	开启
键盘操作平台	PC 兼容
端口切换键	启用

故障排除

不稳定现象	设备未能接收足够电源。	如果还未使用，则请使用 DC 5.3V 电源适配器。如果已使用该种适配器，请确保其与系统规格（DC 5.3V）相匹配，以及确保该适配器已稳妥连接并可正常运转。
键盘及/或鼠标无反应	需重置键盘及/或鼠标。	请使用 USB 控制端重设热键组合（请见 p. 21）。 从控制端端口拔除线缆，然后再将线缆插回。
	主机无反应。	请检查连接切换器和主机的线缆，以确保该线缆已正确连接。
	需重置 KVM 切换器。	请关闭该装置中的所有设备（请见 p. 9 上方的注意）；关闭该 KVM 切换器的电源；等待五秒钟后再重新启动该设备。
USB 设备无反应	需重置 USB 端口。	请从切换器后面板的 USB 端口上拔除连接 USB 设备的线缆，然后再将该线缆插回。
设备不能识别系统信息（Windows）	Windows 定时问题。	<div><div>1.</div><div>2.</div><div>3.</div></div> <div>请从主机的 USB 端口拔除 KVM 线缆。 进入 Windows 的 <i>System Settings</i>（系统设置）并取消 <i>Unknown Device</i>（未知设备）登录。 请将该 KVM 线缆插回，则 Windows 即可识别该设备。</div>
Sun 系统不能开启	CPU 端口的配置不正确	首次从端口运行 Sun 系统时，您需在开启系统前就为 Sun 键盘操作平台配置端口，否则 Sun 系统将不会开启。
Mac 键盘上没有 Scroll Lock 或 Num Lock 键。	某些 Mac 键盘上没有上述按键。	<div><div>可用 F14 替代 Scroll Lock 键。</div><div>可用 Clear 键替代 Num Lock 键。</div></div>

有限保证

在任何情况下，对于使用本产品或本产品所附的光盘、文件等所造成的直接、间接、特别、偶然发生或随之发生的损害，直接销售商所承担的赔偿将不超过本产品所支付的价格。

直接销售商不会保证、明示、暗示或法定声明本文件的内容与用途，及特别否认其对于特殊用途的品质、性能、适售性或适用性。

直接销售商同时保留修改或更新设备或文件的权利，且无义务通知任何个人或个体修改或更新的内容。如果要咨询进一步的需求，请联系您的直接销售商。

索引

A

- 备用 HSM 激活键, 18
- 备用端口切换键, 18
- 自动扫描, 16

C

- 线缆连接, 9
- 线缆, 3
- 端口循环, 14

D

- 禁用端口切换键, 21

F

- 产品特性, 2
- 固件更新
 - 更新失败, 29
 - 开始更新, 26
 - 更新成功, 29
- 固件更新模式
 - 激活, 21
- 固件更新工具, 25
- 前视图, 5

H

- 固件要求, 3
- 固件安装, 5

K

- 模拟键盘
 - Mac, 23
 - Sun, 24
- 键盘操作平台, 19

L

- 热键设置清单, 20

O

- 操作, 13
- 概述, 1

P

- 端口编号, 11
- 端口切换
 - 端口循环, 14
 - 直接选定端口, 15
 - 热键切换, 13
 - 手动切换, 13
- 关闭电源以及重启, 11

R

- 机架安装
 - 安全说明, vi
- 后视图, 7
- 恢复默认设置, 21

热插拔, 11

蜂鸣器热键控制, 20

默认热键设置, 32

热键设置模式

激活, 17

HSM 总表, 22

I

激活固件更新模式, 21

U

USB 重置, 20

S

安全说明

概述, iv

机架安装, vi

产品规格, 31

T

故障排除, 33