

MASTER VIEW USB-DVI KVMP SWITCH



用户手册
CS-1762/CS-1764

FCC 信息

本产品已经过测试，完全符合 B 级电子设备要求和 FCC 认证的第 15 部分中子项 J 部分的相关规范。这些规范是为了在商业环境下使用该设备，而能避免有害干扰，并提供有效保护所规范的规定。该设备会产生并辐射电磁波，如果用户未能按照该用户手册的说明以进行安装和使用，将可能对通讯造成有害干扰，。但是并不能保证只要采取某种特定的安装方式就会避免电磁干扰。如果确实对无线电或电视信号接收产生了有害干扰，可以通过开关此设备来判断，建议用户尝试以下方法解决：

- u 重新调整或放置信号接收天线
- u 使该设备远离信号接收设备
- u 该设备与电器设备勿使用同一个电源插座
- u 可向经销商或无线电/电视机技术人员寻求帮助



用户注意事项

制造商有修改与变更手册所包含的信息、文件和规格表的权利，且不需事前通知。制造商不会保证、明示、暗示或法定声明其内容或特别否认其对于特殊用途的可销售性和适用性。本手册所描述的任何被销售与授权的制造商软件亦同。如果在购买后发现软件程序有瑕疵，购买者（及非制造商、其经销商或其购买商家）将需承担所有因软件瑕疵所造成的必要服务费用、维修责任及任何偶然事件或间接损害。

制造商并不担负任何未经授权调整本设备所造成的收音机及/或电视干扰的责任，用户必须自行修正干扰。

操作前如未正确选择操作电压的设定，制造商将不担负因此所导致任何损害的责任。**使用前请务必确认电压设置为正确的。**

安全说明

- u 请阅读所有说明，并作为以后参考。
- u 请遵循设备上的所有警告与指示。
- u 勿将本设备放置于任何不平稳的平面上（如推车、架子、或桌子等），如果本设备掉落会造成严重的损坏。
- u 请勿在接近水的地方使用本设备。
- u 请勿将本设备放置于散热器或是暖气设备旁边或其上方。
- u 本设备外壳配有槽孔可以散热及通风，为了确保操作中防止过热，勿将开孔处堵塞或遮盖住。
- u 本设备不可放置于软的表面上（如床、沙发、毛毯等），将会堵塞风扇开孔，同样也不能放在密封的环境下，除非已提供了适当的通风，才可以放置。
- u 请勿将任何液体洒在设备上。
- u 清洁前必须将本设备电源从墙上的插座上拔除，请勿使用任何液状或沫状的擦拭剂，请使用湿布清洁。
- u 请按照标签上的电源类型使用本设备，如果您不确定电源类型是否可用，请联系您的经销商或当地的电力公司。
- u 本设备配有 3 脚接地型插头，此为安全性目的。如果您无法将此插入插座上，请联系电工替换原有的电源插座。请勿试图将接地型插头功能去除，并遵循本地/全国接线代码。
- u 请勿将任何东西放置于电源线或连接线上，并将电源线与连接线的布线路径安排好，、避免被其绊倒。
- u 如果您的设备需要使用延长线，请确认所有使用该延长线的产品总电流量不超过延长电线的电流承载量。并确认所有插至墙上插座的产品电流总量不超过 15 安培。

- u 请选用突波抑制器、调节器或不断电系统（UPS）等设备，以帮助避免您的系统受突然、瞬间增加及减少的电量。
- u 请将系统的连接线与电源线妥善固定好，并确认无任何东西压在线材之上。
- u 当连接或断开电源时，遵守下面指引：
 - n 在连接电源电缆前安装电源
 - n 在卸下电源前拔掉电源电缆
 - n 如果系统有多种电源，通过拔掉所有的电缆来断开电源连接
- u 勿将任何物体透过外壳的槽孔塞进机器里，有可能会接触到危险的电压点或造成零件短路而导致火灾或触电的风险。
- u 请勿尝试自行修理本设备，请寻找合格的服务人员以取支援服务。
- u 如果有以下情况发生，请将本装置的电源从墙上的插座上拔除并将其交予合格的服务人员修理。
 - n 电源线及插座损坏或磨损
 - n 液体被洒入本设备
 - n 本设备被雨、水淋到
 - n 本设备掉落或外壳已经损坏
 - n 本设备功能出现明显的变化
 - n 按照操作指示后，本设备无法正常操作
- u 仅针对操作指示中所涵盖的控制功能进行调整，其它不适当的操作可能会造成损害，以致于需要合格的人员更庞大的作业才能修复。

包装明细

完整的Master View CS-1762/1764 产品包装说明如下：

- 1 CS-1762 或 CS-1764 KVMP 切换器
- 2 特制 KVM 线缆组 (CS-1762)
- 4 特制 KVM 线缆组 (CS-1764)
- 1 固件更新线缆
- 1 电源适配器
- 1 用户手册 *
- 1 快速安装指南

请确认以上物件是否完整，若有缺失或损坏，请与您的经销商联系。

请仔细阅读此用户手册，并严格按照指导说明事项进行安装和操作，以避免对本切换器或其他与之相连接的设备造成任何损坏。

* 自本手册中文化完成后，新的产品功能将可能日后陆续增加。如需知道更新的产品特性请至我们的网站参考最新版英文手册。

© 版权所有 2006 宏正自动科技股份有限公司
用户手册编号: PAPE-0231-300G
印刷日期: 02/2006
所有品牌名称和商标皆已注册，版权所有

目录

FCC 信息	ii
用户注意事项	iii
安全说明	iv
包装明细	vi
常规用语	ix
第一章	1
介绍	1
概述	1
功能特性	3
硬件需求	4
控制端	4
主机	4
线缆	4
CS-1762 前视图	5
CS-1764 前视图	6
CS-1762 / CS-1764 后视图	7
第二章	9
硬件安装	9
安装前准备	9
线缆连接	9
第三章	11
基本操作	11
手动切换	11
热插拔	11
电源关闭和重新启动	12
端口 ID 编码	12
第四章	13
热键操作	13
端口切换	13
循环切换端口	14
直接切换至某端口:	15
自动扫描	16
热键设置模式	17
启动 HSM	17
备用 HSM 启动键	18
备用端口切换键	18
键盘操作平台	19
热键设置列表	20
USB 重置	20

热键喇叭控制	20
取消端口切换键	20
固件更新模式	21
恢复默认设置	21
HSM 总表	22
Mac 键盘模拟	23
Sun 键盘模拟	24
第五章	25
固件更新工具	25
更新前准备	25
开始更新	26
更新成功	29
更新失败	30
附录	31
产品规格	31
故障排除	32
热键默认设置	33
有限保证	33

常规用语

本用户手册使用如下常规用语：

- | | |
|-----|---|
| 符号 | 表示需要输入的文本信息。 |
| [] | 表示需要输入的键。例如，[Enter] 表示按“Enter(回车)”键。而显示在同一方括号内，并且各键之间用加号连接，如：[Ctrl+Alt] 表示需要同时输入。 |
| 1. | 表示顺次列示具体操作步骤。 |
| ◆ | 表示提供信息，与操作步骤无关。 |
| → | 表示选择诸如菜单或对话框的选项。例如：Start→Run 表示打开“开始”菜单，然后选择“运行” |
| ⚠ | 表示极其重要的信息。 |

此页刻意空白

第一章 介绍

概述

Master View 系列 CS-1762 / CS-1764 DVI KVMP 切换器代表 KVM (键盘、鼠标、显示器) 切换器的一个全新的革新方向。CS-1762 和 CS-1764 结合 2(CS-1762) 和 4(CS-1764) 端口 KVM 切换器及 2 个端口 USB 集线器，同时提供一个数字显示器(DVI)接口。

作为 KVM 切换器，允许用户通过一组具有 USB 键盘、USB 鼠标和显示器的控制端访问 2 和 4 台主机。作为一个 USB 集线器，允许各主机在“一次一台主机访问”的基础上对所有连接在集线器的周边设备进行访问。

CS-1762 / CS-1764 的独立（异步）切换功能，允许在一台计算机上进行 KVM 当前操作，而 USB 周边设备在另外一台计算机上进行操作，这样就避免了再购买独立的 USB 集线器或独立的周边共享器——比如打印服务器，调制解调分流器等。

CS-1762/ CS-1764 进一步改进了 DVI 连接口的原始设计，通过一个快速，可靠的 USB 连接传输键盘和鼠标数据。DVI 既支持数字视频输出（纯平面显示器，数字投影仪，等离子显示屏，数字电视与机顶盒），又支持模拟视频输出(传统的显示器和电视机)。

CS-1762/ CS-1764 支持音频输出。仅一个麦克风就可以支持所有主机的音频输出，您可以只使用一套喇叭设备就可以收听每台主机的音频输出信号(一次收听一台主机)。用 USB 周边设备，可以对音频的当前操作主机进行独立的切换操作。

安装简单快捷，只须将线缆插入各对应端口即可。无须安装软件，也不存在是否兼容的问题。因为 CS-1762/ CS-1764 直接接收键盘输入信息，所以可以与多个操作平台(PC Compatible, Mac*, Sun*, 等等)共同使用。访问某主机有两种便捷的方式：按下设备前面板的端口选择按钮；从键盘输入热键组合。

Master View 系列 CS-1762/ CS-1764 是省时、省钱的最佳选择。因为一个控制端可以管理所有主机，所以使用 CS-1762/ CS-1764：1)避免了为各主机购买独立控制台部件的花费；2)节约了其他部件设备需占用的空间；3)节约能源；4)避免了从一台主机移动至另一台主机的不便与费力。

功能特性

- ◆ 双重功能的 KVM-USB 切换器
- ◆ 一个控制端控制 2 (CS-1762)或 4 (CS-1764)台计算机
- ◆ KVM 和外围 USB 及音频端口的独立(异步)切换
- ◆ 与 USB 1.1 规格完全兼容 - 支持 1.5/12 mbps 传输速率
- ◆ 支持 DVI 数字和模拟显示器, 完全与 DVI 规格兼容
- ◆ 通过前板按钮切换或热键操作进行计算机选择切换
- ◆ LED 指示灯易于监控计算机运行状态
- ◆ 自动扫描模式可监视所有主机
- ◆ 键盘及鼠标模拟功能避免主机出错无法启动
- ◆ 超级视频质量—1920 x 1200; 60Hz; DDC2B
- ◆ 易于安装
- ◆ 支持热插拨—无须关闭切换器电源就可移除或增添设备, 便于设备维护
- ◆ 兼容于 PC(X86/X64), Macintosh PowerPC, 以及 Sun Microsystems Sparc architectures
- ◆ CS-1762/1764 支持如下操作系统:
 - ◆ Mac OS 9 and X
 - ◆ Microsoft Windows 98SE, ME, 2000, XP, 及 2003
 - ◆ Red Hat Linux 7, 8, 及 9
 - ◆ Fedora Core 1, 2, 3, 及 4
 - ◆ Novell NetWare 6.0
 - ◆ Sun Microsystems Solaris 8, 9, 及 10
 - ◆ FreeBSD 5.2.1

硬件需求

控制端

- ◆ 一个具有最高分辨率的 DVI 显示器。
- ◆ 一个 USB 鼠标
- ◆ 一个 USB 键盘
- ◆ 麦克风和扬声器（可选）

主机

设备所接各主机必须具备以下要求：

- ◆ 一个 DVI 端口

注意：DVI 显示卡的质量会影响显示的效果。

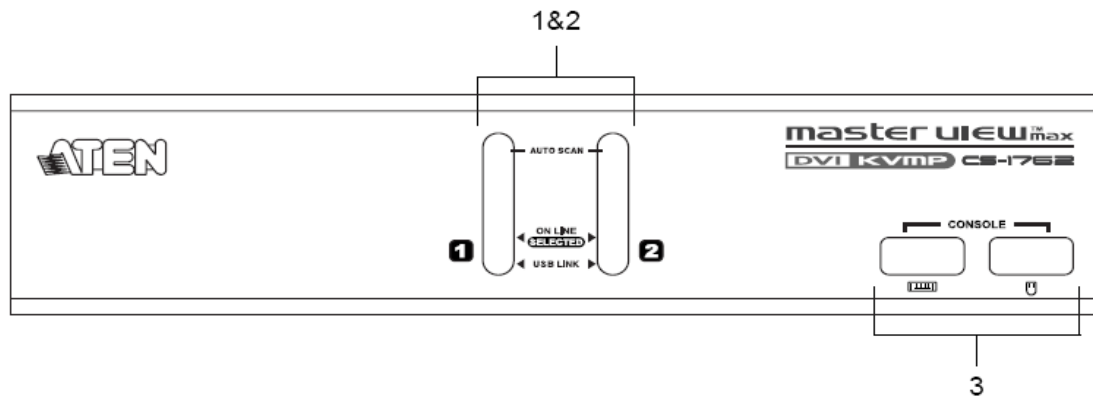
- ◆ 为达到最好的显示质量，我们建议您购买一个高质量的产品。
- ◆ TYPE A USB 端口
- ◆ 音频端口(可选)

线缆

只有 1.8m DVI -D KVM(P/N: 2L-7D0LU)专门设计的切换器专用线缆可用于连接主机。包装内提供 2 套(CS-1762)或 4 套(CS-1764)线缆。

注意：线缆的长度和质量会影响显示的效果，如果您需要额外的线缆，请与您的经销商联系购买合适的切换器线缆。

CS-1762 前视图



1. 端口选择切换按钮

- ◆ 按住按钮持续两秒钟以上，将端口所对应主机切换为 KVM、USB 集线器和音频设备当前操作主机。
- ◆ 按住按钮持续两秒钟以内，仅将端口所对应主机切换为 KVM 当前操作主机。
- ◆ 同时按住按钮 1 和 2 持续 2 秒钟，将启动自动扫描模式。详细说明请见第 16 页：自动扫描。

2. LED 端口指示灯

LED 端口指示灯内嵌在端口选择按钮上。上方的是 KVM 端口指示灯；下方的是 USB 指示灯：

KVM

- ◆ 指示灯呈暗淡的橙色表示此端口所接主机已开启并正在运行(在线)。
- ◆ 指示灯呈现明亮的橙色表示此端口所接主机为 KVM 当前操作主机(已选择)。
- ◆ 指示灯闪烁表示此端口所接主机正处于自动扫描模式下。

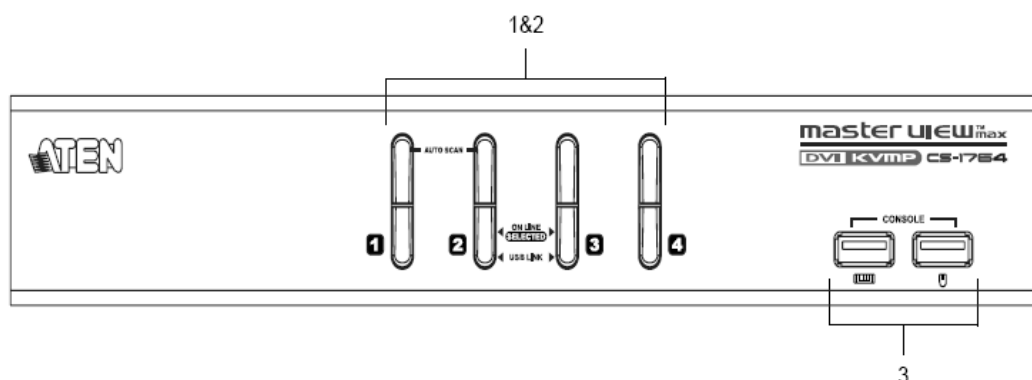
USB

- ◆ 指示灯呈绿色表示此端口所接主机正在访问 USB 外围设备。

3. USB 控制端端口

- ◆ 请将 USB 键盘和 USB 鼠标插入此端口。

CS-1764 前视图



3. 端口选择切换按钮

- ◆ 按住按钮持续两秒钟以上，将端口所对应主机切换为 KVM、USB 集线器和音频设备当前操作主机。
- ◆ 按住按钮持续两秒钟以内，仅将端口所对应主机切换为 KVM 当前操作主机。
- ◆ 同时按住按钮 1 和 2 持续 2 秒钟，将启动自动扫描模式。详细说明请见第 16 页：自动扫描。

4. LED 端口指示灯

LED 端口指示灯内嵌在端口选择按钮上。上方的是 KVM 端口指示灯；下方的是 USB 指示灯：

KVM

- ◆ 指示灯呈暗淡的橙色表示此端口所接主机已开启并正在运行(在线)。
- ◆ 指示灯呈现明亮的橙色表示此端口所接主机为 KVM 当前操作主机(已选择)。
- ◆ 指示灯闪烁表示此端口所接主机正处于自动扫描模式下。

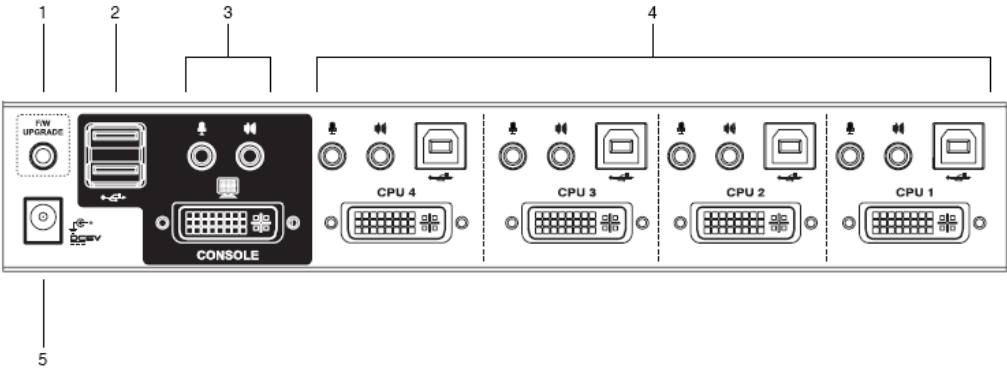
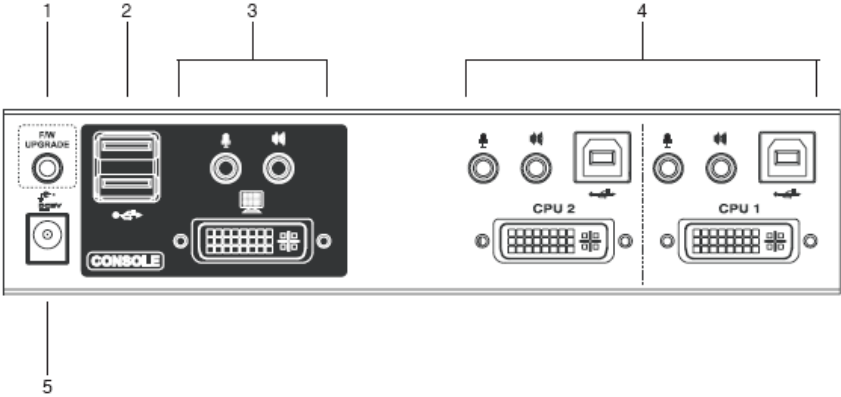
USB

- ◆ 指示灯呈绿色表示此端口所接主机正在访问 USB 外围设备。

3. USB 控制端端口

- ◆ 请将 USB 键盘和 USB 鼠标插入此端口。

CS-1762 / CS-1764 后视图



1. 固件更新端口

固件更新线缆可将固件更新数据从管理员计算机传输至 CS-1762 / CS-1764，请将固件更新线缆插入此端口。(详细说明请看第 21 页：固件更新)

2. USB 集线器端口

请将 USB 外围设备(打印机、扫描仪等)插入此端口。

3. 控制端口部分

显示器，麦克风和扬声器的线缆插入此处，各端口都用相应的图标标示。

4. CPU 端口部分

请将连接切换器和主机的线缆插入此端口。各组 CPU 端口都由一个麦克风插口、扬声器插口和 USB 类型的 B 插座和一个 DVI 连接口组成。

5. 电源插口

请将电源适配器线缆插入此插口。

第二章

硬件安装

安装前准备



为避免损坏设备，请确定所有装置中的设备电源已正确接地。

线缆连接

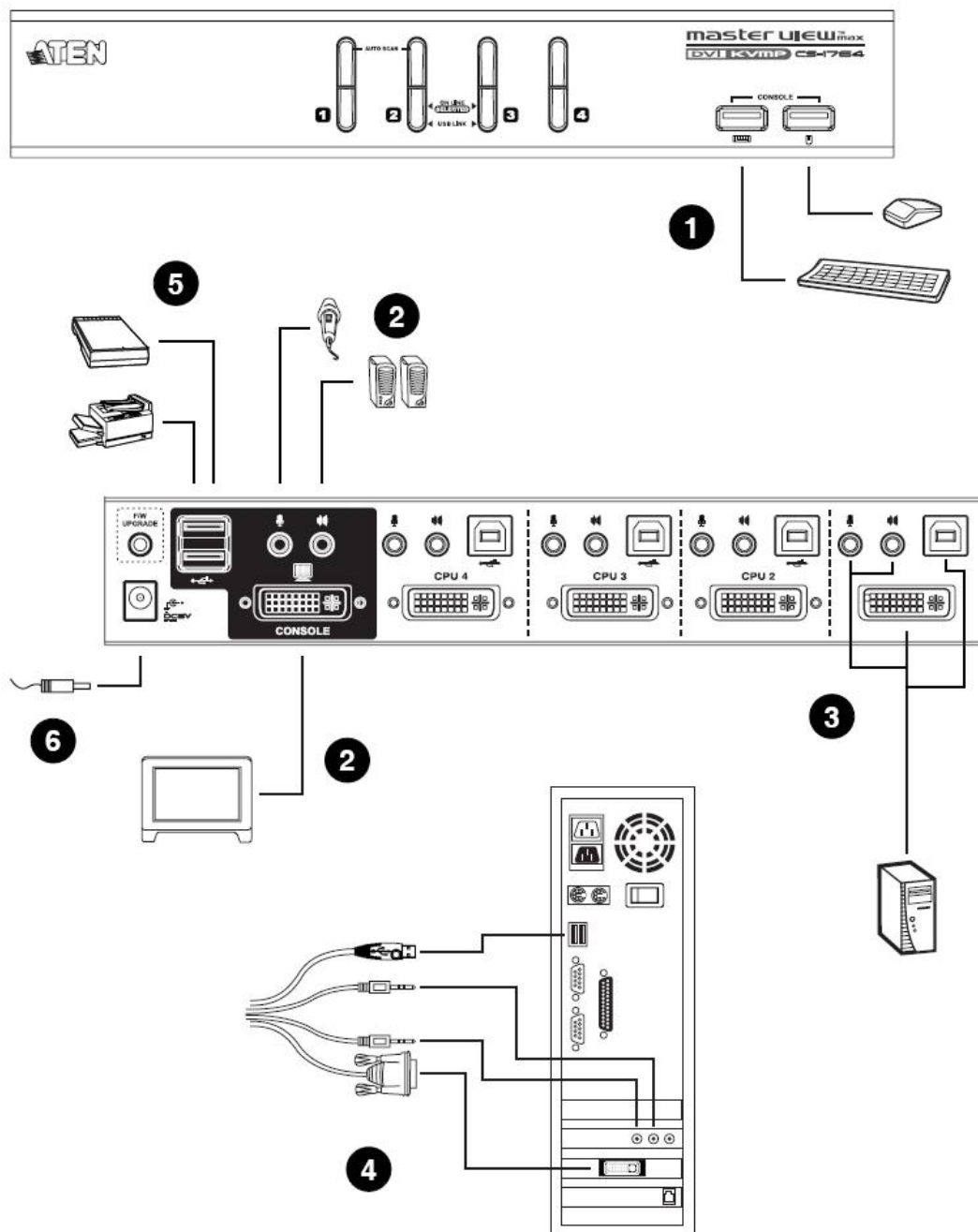
请参照下一页的安装连线示意图(示意图中数字对应以下具体操作步骤)并按照以下操作进行 Master View CS-1762 / CS-1764 的安装：

Ui

1. 请将 USB 键盘和 USB 鼠标插入切换器前面板 USB 端口。
2. 请将麦克风和喇叭，显示器分别插入切换器后面板控制端口。
3. 使用一组 KVM 线缆(随包装提供)，将 DVI 连接头插入切换器上 CPU 端口部分的 DVI 插口，并将麦克风和喇叭连接头分别插入对应的 USB，麦克风及喇叭插口。

注意：1. 请确定每组插头插在同一 CPI 端口的插口内(均插在端口 1，均插在端口 2，等)。
2. 每个插口都有相应的图标识。

4. 线缆另一端：请将 USB、视频、显示器、麦克风和喇叭线缆分别插入主机各自对应的端口。
5. 将 USB 外围设备插入到 USB 集线器部分的 A 型插口。
6. 将切换器电源适配器线缆插入到 AC 电源，另一端插入切换器电源插口。
7. 开启计算机电源。



第三章

基本操作

手动切换

两种便捷访问主机的方式：手动切换——按设备前面板的端口选择切换按钮；以及热键切换——从键盘输入热键组合。热键端口选择将在下一节中讨论。

手动端口选择：

- ◆ 按住-释放某端口选择按钮，将对应端口所接主机切换为 KVM 当前操作主机。USB 及音频当前操作主机不改变——保持其所在操作端口。
- ◆ 按住某端口选择按钮持续两秒钟以上，将对应端口所接主机切换为 KVM、USB 及音频当前操作主机。
- ◆ 同时按住端口选择切换按钮 1 和 2 持续 2 秒钟以上，将开始自动扫描模式（详细说明请参见第 16 页：自动扫描模式）。
- ◆ 按住-释放其中一个端口选择切换按钮将停止自动扫描模式。所按端口选择按钮对应端口所接主机将被切换为 KVM 当前操作主机。

热插拔

Master View CS-1762 / CS-1764 支持 USB 热插拔——无须关闭设备电源，通过将线缆插入或拔出 USB 集线器端口来增加或移除部件。

电源关闭和重新启动

如果需要关闭 Master View 设备电源，请按以下操作进行：

1. 关闭所有连接到切换器上的计算机。
2. 请将切换器的电源适配器线缆拔除。
3. 等待 10 秒钟后，重新将切换器电源适配器线缆插回。
4. 切换器开启后，开启计算机电源。

端口 ID 编码

CS-1762 / CS-1764 切换器上各 CPU 端口都分配了一个端口号码(CS-1762 为 1 或 2; CS-1764 为 1 至 4)。端口号码标示在切换器后面板上。(参见第 5 页)

主机的端口 ID 是根据其所接 CPU 端口号码而定。例如，连接至 CPU 端口 2 的主机端口 ID 为 2。

通过端口 ID，在使用热键端口选择方式时，可以将目标主机切换为 KVM，USB 外围设备及音频当前操作主机（详细说明请参见第 15 页）。

第四章

热键操作

CS-1762/CS-1764 提供了广泛且易于操作的热键功能,从而可以通过键盘方便地控制和设置 KVM 系统。CS—1742 和 CS-1744 的热键功能允许对 KVM、USB 集线器和音频的当前主机进行异步(独立)切换操作。因此,如有需要,您可将一台主机切换为 KVM 控制端当前操作主机,一台为 USB 集线器当前主机,一台为音频输出主机。

端口切换

所有端口切换操作从双击 Scroll Lock 键开始,其他各组合键操作的功能如下表所示。

注意: 如果 Scroll Lock 键与主机上运行的其他程序相冲突时,请用 ctrl 键代替。(细节参见第 18 页:端口循环切换键)

循环切换端口

热键	功能
[Scroll Lock] [Scroll Lock] [Enter]	将 KVM, USB 集线器和音频设备从 KVM 当前端口切换为装置中下一个端口 (对于 CS-1762A: 从 1 至 2, 从 2 至 1; 对于 CS-1764A: 从 1 至 2, 从 2 至 3, 从 3 至 4, 从 4 至 1)。 注意: KVM, USB 集线器和音频设备当前操作端口都将切换为此端口, 即使之前它们的操作端口不相同。
[Scroll Lock] [Scroll Lock] [K] [Enter]	只将 KVM 操作从当前端口切换为装置中的下一个端口, USB 集线器和音频设备当前操作端口保持不变。
[Scroll Lock] [Scroll Lock] [U] [Enter]	只将 USB 集线器操作从当前端口切换为装置中的下一个端口, KVM 和音频设备当前操作端口保持不变。
[Scroll Lock] [Scroll Lock] [S] [Enter]	只将音频设备操作从当前端口切换为装置中的下一个端口, KVM 和 USB 集线器当前操作端口保持不变。

直接切换至某端口：

热键	功能
[Scroll Lock] [Scroll Lock] [n] [Enter]	将端口 ID 所对应的端口切换为 KVM, USB 集线器和音频设备当前操作端口。 注意： KVM, USB 集线器和音频设备当前操作端口都将切换为此端口，即使之前它们的操作端口不相同。
[Scroll Lock] [Scroll Lock] [n] [K] [Enter]	只将 KVM 操作从当前端口切换为端口 ID 所对应端口, USB 集线器和音频设备当前操作端口保持不变。
[Scroll Lock] [Scroll Lock] [n] [U] [Enter]	只将 USB 集线器操作从当前端口切换为端口 ID 所对应端口, KVM 和音频设备当前操作端口保持不变。
[Scroll Lock] [Scroll Lock] [n] [S] [Enter]	只将音频设备操作从当前端口切换为端口 ID 所对应端口, KVM 和 USB 集线器当前操作端口保持不变。
[Scroll Lock] [Scroll Lock] [n] [K] [U] [Enter]	只将 KVM 和 USB 集线器操作从当前端口切换为端口 ID 所对应端口, 音频设备当前操作端口保持不变。
[Scroll Lock] [Scroll Lock] [n] [K] [S] [Enter]	只将 KVM 和音频设备操作从当前端口切换为端口 ID 所对应端口, USB 集线器当前操作端口保持不变。
[Scroll Lock] [Scroll Lock] [n] [U] [S] [Enter]	只将 USB 集线器和音频设备操作从当前端口切换为端口 ID 所对应端口, KVM 当前操作端口保持不变。

注意： n 代表主机的端口 ID 号码（1, 2, 3 或 4；参见——端口编码，第 12 页）。

输入热键组合时请选择适当的端口 ID 替换 n。

自动扫描

CS-1762/CS-1764 的自动扫描功能在一定的时间间隔内实现对所有主机端口进行 KVM 当前操作端口循环切换选择，无需手动切换就能够监控每台主机的运行状态。详细操作如下表所示：

热键	功能
[Scroll Lock] [Scroll Lock] [A] [Enter]	开始自动扫描。以 5 秒为时间间隔对所有端口自动进行逐个扫描。
[Scroll Lock] [Scroll Lock] [A] [n] [Enter]	开始自动扫描。以 n 秒为时间间隔对所有端口自动进行逐个扫描。

-
- 注意：**
1. n 代表 cs-1762 / cs-1764 在移至下一个端口前对某端口持续扫描的时间。输入热键组合时，请用 1 - 99 之间的数字代替 n。
 2. 处于自动扫描模式下时，常规键盘和鼠标功将被搁置——只有符合热键设置的键盘输入和鼠标点击能被输入。如要恢复对控制端的常规操作必须按[Esc]或[Spacebar]退出自动扫描模式。
 3. 尽管视频设备当前操作主机从一个端口切换到另一个端口，键盘，鼠标和 USB 当前操作主机不会切换。当自动扫描开始时他们保持在原来所在的端口。
-

热键设置模式

热键设置模式用于对 CS-1762/CS-1764 切换器进行设置，所有操作始于热键设置模式（HSM）的启动。

启动 HSM

启动 HSM 请进行如下操作：

1. 按住 Num Lock 键
2. 按住-释放 mi nus (减号)键
3. 释放 Num Lock 键

注意：1. 启动 HSM 可选择备用热键组合操作，具体参见下述细节。
2. 务必在半秒钟内释放 mi nus(减号)键，否则热键启动操作将被取消。

HSM 处于激活状态时，Caps Lock 和 Scroll Lock LED 指示灯依次闪烁表示 HSM 模式已经启动，相反，退出 HSM 模式时，LED 指示灯将停止闪烁并恢复正常状态。

常规的键盘和鼠标功能将暂时停止使用——只有与热键兼容的键击和鼠标点击（参见下节说明）方可输入。

某些热键操作结束时，将自动退出热键模式。而某些操作须手动操作方可退出，手动退出 HSM，请按 Esc（退出）键或 Spacebar（空格）键。

备用 HSM 启动键

备用 HSM 启动键是为防止默认启动键与主机运行的程序相冲突而设置的。

切换至备用 HSM 启动键请进行如下操作：

1. 启动 HSM （参见上述内容）
2. 按住-释放 H 键

HSM 启动键变成 Ctrl 键（替换 Num Lock 键）和 F12 键（替换 minus 减号键）

注意：此操作用于两种切换方式之间的切换，如需恢复初始 HSM 启动键，请启动 HSM, 然后再次按住-释放 H 键。

备用端口切换键

端口切换启动键可以从双击 Scroll Lock 键([Scroll Lock][Scroll Lock])变成双击 Ctrl 键。更改端口切换启动键请进行如下操作：

1. 启动 HSM （参见第 17 页）。
2. 按住-释放 T 键。

注意：此操作用于对两种启动方式进行切换。如要恢复最初的[Scroll Lock][Scroll Lock]模式，请启动 HSM，然后按住-释放 T 键。

键盘操作平台

CS-1762/CS-1764 的默认端口设置是针对 PC 兼容键盘操作平台的。如果您的系统需要不同端口设置(例如，如果端口为 Mac 或 Sun 时)，可以按照以下操作步骤改变端口键盘操作平台设置：

- 1. 将要进行设置的端口切换为 KVM 当前操作端口。
- 2. 启动 HSM （参见第 17 页）。
- 3. 按住-释放相应功能键（见下表）。设置完成后，您将自动退出 HSM。

功能键	操作
[F2]	启动 Mac 键盘模拟（参见第 23 页：Mac 键盘模拟）
[F3]	启动 Sun 键盘模拟（参见第 24 页：Sun 键盘模拟）
[F10]	取消键盘模拟。比如：当控制端使用 Mac 键盘访问 Mac 某端口时，直接按键即可。

热键设置列表

浏览当前热键设置列表，请进行如下操作：

1. 启动 HSM（详细内容参见第 17 页）。
2. 按住-释放 F4 功能键。
3. 打开文本编辑器或文字处理软件，通过 Paste 功能显示各种设置。

USB 重置

如果 USB 失去当前操作，需要进行重置，请进行以下操作步骤：

1. 启动 HSM（参见第 17 页）。
2. 按住-释放 F5 功能键。

热键喇叭控制

通过热键可对喇叭进行开启和关闭的切换操作。切换喇叭开关状态，请进行以下操作步骤：

1. 启动 HSM（参见第 17 页）。
2. 按住—释放 B 键。

喇叭开启或关闭状态切换时，命令行将显示 Beeper On 或 Beeper Off 并持续一秒钟；信息消失后，您将自动退出热键模式。

取消端口切换键

取消端口切换键([Scroll Lock] [Scroll Lock] / [Ctrl] [Ctrl])，请进行以下操作：

1. 启动 HSM（参见第 17 页）。
2. 按下[X] [Enter]键。

注意：此操作仅用于对状态进行切换选择，如需启动端口切换热键请重复步骤 1 和 2。

固件更新模式

设置固件更新模式请进行如下操作：

- 1 启动 HSM （参见第 17 页）
- 2 输入：upgrade
- 3 按下[Enter]键

前面板上的 LED 指示灯闪烁表示固件更新模式已启动。

注意：退出固件更新模式请务必关闭切换器电源。

恢复默认设置

请按如下操作使 CS-1762/CS-176A 恢复热键默认值：

1. 启动 HSM （参见第 17 页）。
2. 按[R] [Enter]。

所有热键设置恢复为出厂默认值。请见第 33 页：热键默认设置。

HSM 总表



启动 HSM（参见第 17 页）后，输入以下键可执行其他相应功能：

键	功能
H	在默认和备用 HSM 启动键之间进行切换
T	在默认和备用端口切换键之间进行切换
F2	启动 Mac 键盘模拟
F10	退出键盘模拟，直接按键即可
F4	通过文本编辑器的 Paste 功能列出当前热键设置列表
F5	进行 USB 重置
B	开启和关闭喇叭
X [Enter]	启动/关闭端口切换键
R [Enter]	将热键设置恢复为默认值
Upgrade[Enter]	启动固件更新模式

Mac 键盘模拟

PC 兼容(101/104 键)键盘可以模拟 Mac 键盘功能。各键对应功能如下表所示：

注意： 当使用组合键时，请按住-释放第一个键，然后按住-释放启动键。





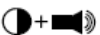

PC Keyboard	Mac Keyboard
[Shift]	Shift
[Ctrl]	Ctrl
[Windows]	
[Ctrl] [1]	Mute
[Ctrl] [2]	V_DN
[Ctrl] [3]	V_UP
[Ctrl] [4]	
[Alt]	[L Alt] or [R Ctrl] (Option)
[Prt_Sc]	F13
[Scroll Lock]*	F14
[Desktop Menu]	=
[Enter]	Return
[Back Space]	Delete
[Ins]	Help
[Ctrl] [Win]	F15

注意： 如果您正在使用 Mac 键盘模拟，我们建议使用备用端口切换按钮(参见第 18 页)，以避免与 Scroll Lock 键相冲突。

Sun 键盘模拟

PC 兼容(101 / 104 键)键盘可以模拟 Sun 键盘功能。各键对应功能如下表所示：

注意： 当使用组合键时，请按住一释放第一个键（Ctrl 或 Alt），然后按住-释放启动键。

PC Keyboard	Sun Keyboard
[Ctrl] [T]	Stop
[Ctrl] [F2]	Again
[Ctrl] [F3]	Props
[Ctrl] [F4]	Undo
[Ctrl] [F5]	Front
[Ctrl] [F6]	Copy
[Ctrl] [F7]	Open
[Ctrl] [F8]	Paste
[Ctrl] [F9]	Find
[Ctrl] [F10]	Cut
	Compose
	Meta
[Ctrl] [H]	Help
[Ctrl] [1]	
[Ctrl] [2]	
[Ctrl] [3]	
[Ctrl] [4]	

第五章

固件更新工具

Windows-Based Firmware Upgrade Utility(FW upgrade. exe)基于 Windows 的固件更新工具软件提供了一种对 KVM 切换器进行固件更新的自动便捷的操作。

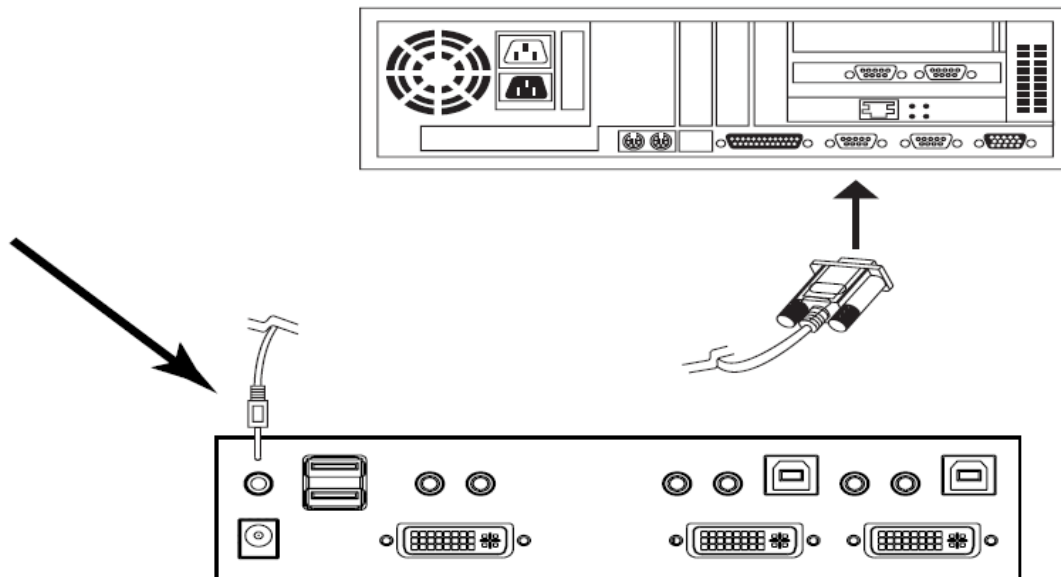
此软件是固件更新工具的一部分，各设备都有对应的固件更新工具。更新的固件更新工具将上传至 ATEN 网站：

<http://www.aten.com.cn>。定期访问 ATEN 网站将获得最新固件更新工具及其他相关信息。

更新前准备

准备固件更新，请进行如下操作：

1. 从未接入 KVM 装置的计算机访问 ATEN 网站，选择您的产品型号(cs-1762 / cs-1764)，便可得到该产品目前可用的固件更新工具包。
2. 选择要安装的固件更新工具(通常选择最新的)，然后下载到您的计算机上。
3. 使用随产品提供的固件更新线缆将主机的 COM 口与切换器的固件更新端口连接起来。



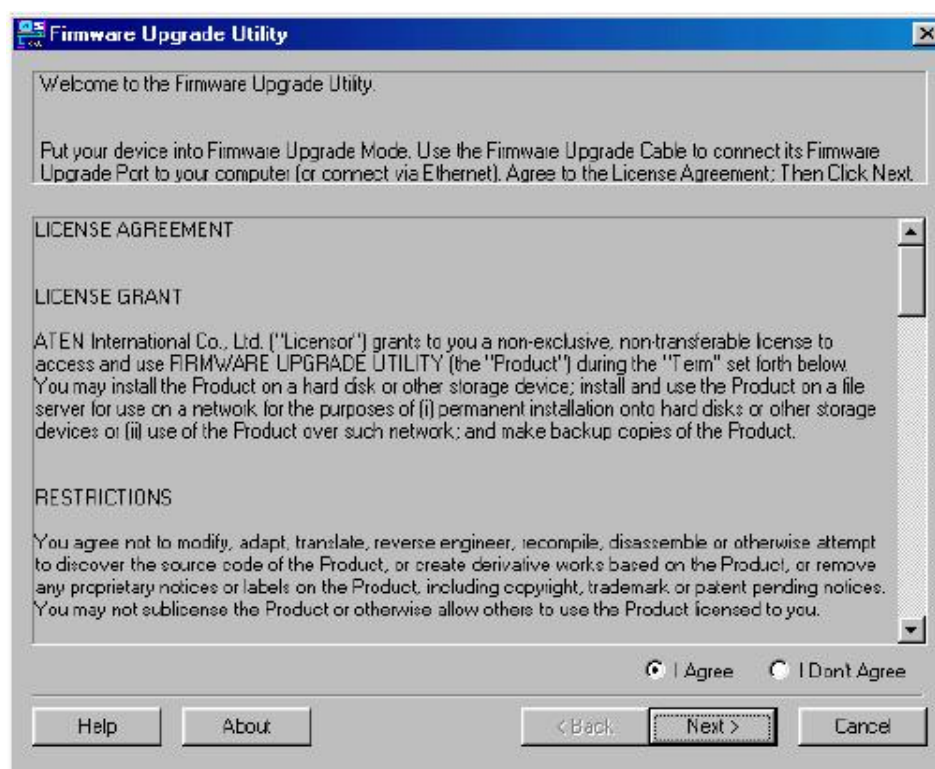
4. 关闭 CS-1762/CS-1764 安装程序里的计算机。
5. 启动固件更新模式。(参见第 21 页)
设备前面板 LED 指示灯闪烁表示已处于固件更新模式中。

开始更新

进行固件更新操作：

1. 运行已下载的固件更新软件文件夹——双击文件图标，或打开命令行并输入此文件所在路径。

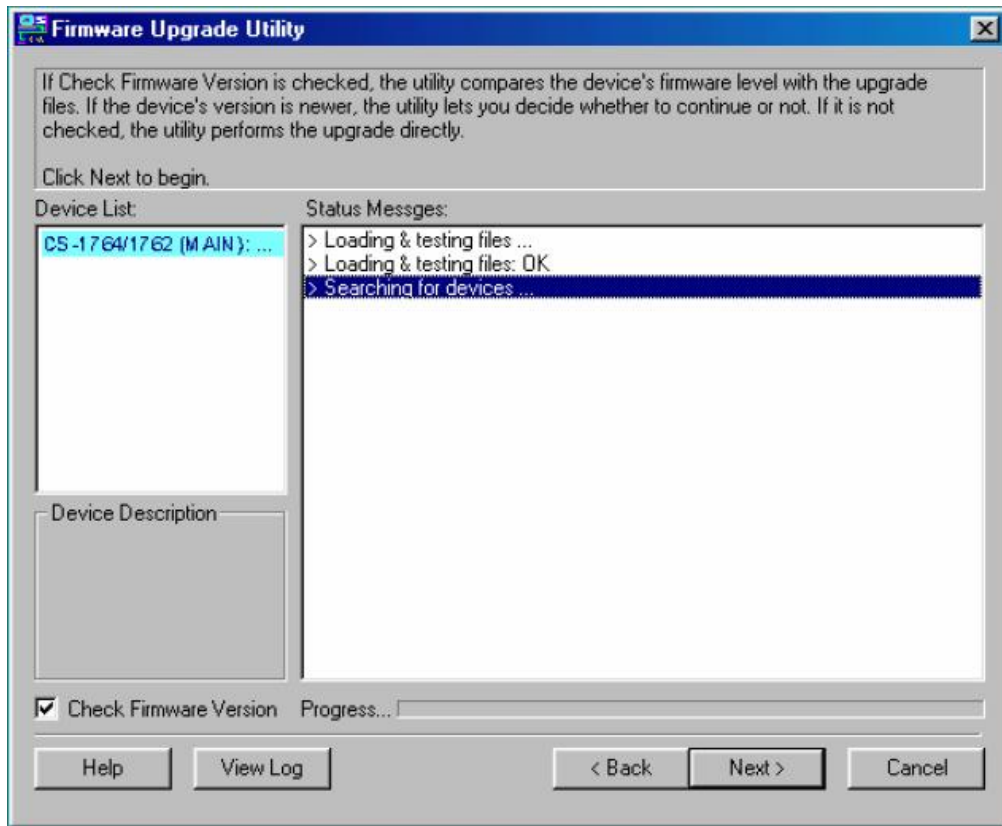
此时出现 Firmware Upgrade Utility Welcome (欢迎使用固件更新软件)窗口：



注意：此处出现的窗口只作为示例，个人进行固件更新操作时弹出的类似窗口在词语描述上可能会有某些细微差别。

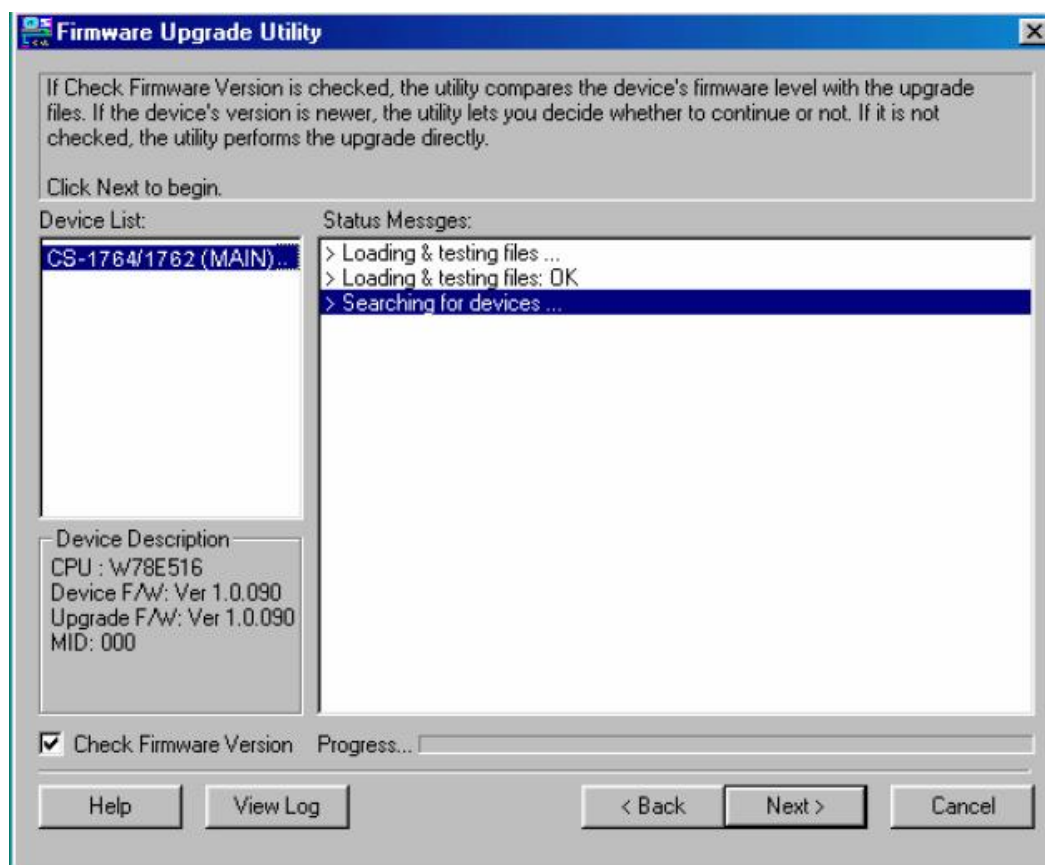
2. 阅读并同意 license agreement 许可协议(选择 I agree 按钮)。

3. 点击 Next 继续，此时会弹出固件更新工具窗口。

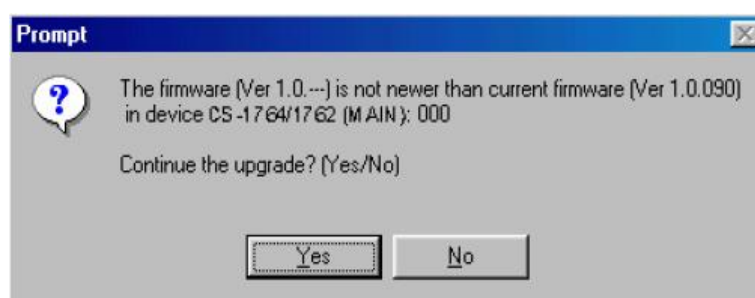


此软件将检测您的安装流程，能够进行更新的设备列示在 Device List 设备列表界面中。

- 从列表中选择某一设备后，该设备的详细描述将出现在 Device Description（设备描述）界面。



- 选择设备后，请点击 Next 进行更新。



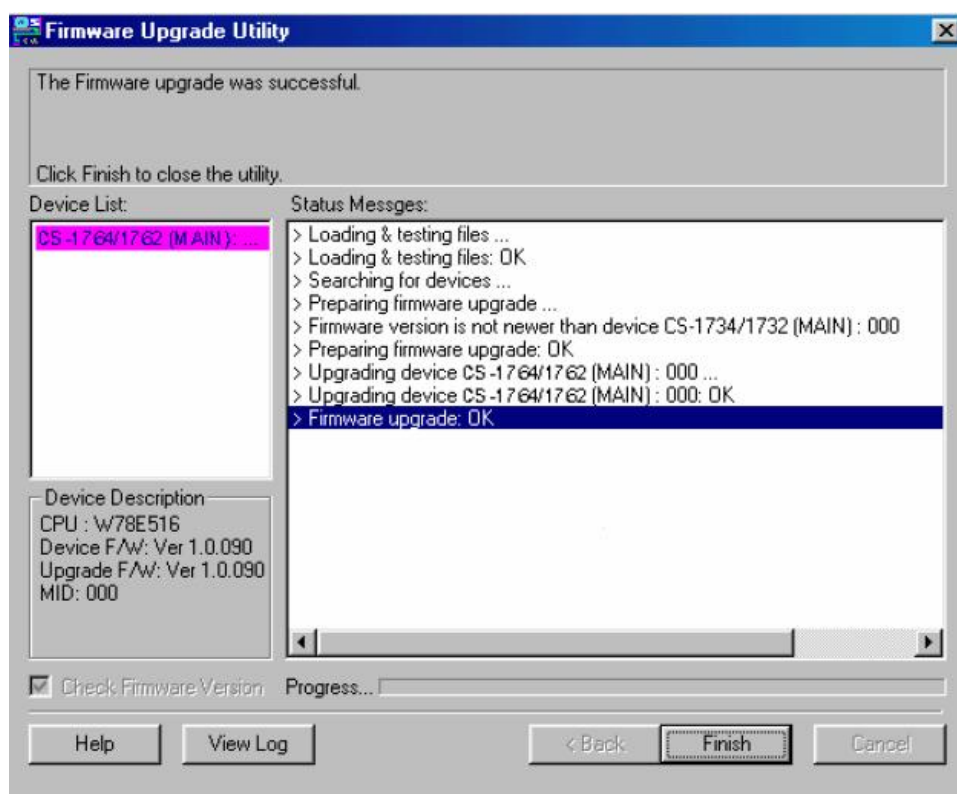
如果启动 Check Firmware Version（检测固件版本），更新软件将自动比较该设备当前固件版本和即将安装的固件版本级别。若发现设备当前固件版本级别高于升级版本，将弹出如下对话框，告知您具体情况并让您选择是继续还是取消。

如果未启动 Check Firmware Version（检测固件版本），更新软件不会检查即将安装的版本是否高于该设备当前固件版本级别，直接进行安装。

更新进行过程中，状态信息界面将显示固件更新操作进行的状态，并且进度条也会显示更新的进度。

更新成功

固件更新完成后，将出现如下窗口通知更新成功。



点击 Finish 关闭固件更新工具。

更新成功完成后，切换器退出固件更新模式并将其重置。

更新失败

如未出现固件更新成功窗口，表示未成功更新，必须重新开始进行固件更新。

附录

产品规格

功能		CS-1762	CS-1764
主机连接数		2	4
CPU 端口选择		前面板按钮切换；热键	
LED 指示灯	在线/已选	2（橙色）	4（橙色）
	USB 连接	2（绿色）	4（绿色）
控制端连接口	键盘	1X USB A 插口	
	鼠标	1X USB A 插口	
	显示器	1X DVI -I（母头）端口	
	音频	1X 3.5mm 微型音频插口 1X 麦克风插口	
CPU 连接口	键 盘 / 鼠 标	2X USB B 插口	4X USB B 插口
	显示器	2X DVI -端口（母头）	4X DVI -端口（母头）
	音频	2X 3.5mm 微型音频插口 2X 麦克风插口	4X 3.5mm 微型音频插口 4X 麦克风插口
USB 周边设备		2 X USB A 插口	
固件更新		1 X 3.5mm 微型音频插口	
电源适配器		1 X DV 5V 插口	
电源损耗		DC 5V 5.1W(最大值)	DC 5V 7.9W (最大值)
扫描间隔		1-99 秒（5 秒为默认值）	
键盘/鼠标模拟		USB	
分辨率		最高达到 1920 x 1200, 60Hz; DDC2B	
工作温度		0 - 50℃	
存储温度		-20 - 60℃	
湿度		0 - 80% RH	
外壳		金属	
重量		0.8 kg	1 kg
尺寸（长 X 宽 X 高）		20.0 x 7.45 x 4.2cm	26.0 x 7.45 x 4.2cm

故障排除

故障状况	可能原因	解决办法
异常现象	电压不够	请使用 DC 5V 电源适配器，如果已经使用此适配器，请检查适配器与系统规格（DC 5V）是否匹配，连接方式是否正确，功能是否发挥正常。
	键盘/鼠标需要重置	将键盘/鼠标线缆从主控制端拔除后再重新插上
	未连接到主机	检查连接切换器与主机的线缆是否正确连接。
	KVM 切换器需要重置	关闭所有连接设备电源（参见第 9 页 备注）；同时关闭 KVM 切换器电源，等待 5 秒钟然后再重新开启。
USB 设备无响应	USB 端口需重置	请将 USB 设备的线缆从切换器后面板 USB 端口拔除，然后再重新插上。
		请使用 USB 重设热键组合操作。（参见第 20 页）

热键默认设置

热键出厂默认值如下表所示：

设置	默认值
端口切换	[Scroll Lock] [Scroll Lock]
启动 HSM	[Num Lock] [-]
自动扫描间隔	5 秒钟
喇叭	开启
键盘操作平台	PC 兼容
端口切换键	启动

有限保证

在任何情况下，对于使用本产品或本产品所附的光盘、文件等所造成的直接、间接、特别、偶然发生或随之发生的损害，直接销售商所承担的赔偿将不超过本产品所支付的价格。

直接销售商不会保证、明示、暗示或法定声明本文件的内容与用途，及特别否认其对于特殊用途的品质、性能、适售性或适用性。

直接销售商同时保留修改或更新设备或文件的权利，且无义务通知任何个人或个体修改或更新的内容。如果要咨询进一步的需求，请联系您的直接销售商。

