

笔电型 USB 多电脑切换器

用户说明书

CS661

FCC 信息

本产品已经过测试，完全符合 A 级电子设备要求和 FCC 验证的第 15 部分规范。这些规范是为了在商业环境下使用本设备，而能避免有害干扰，并提供有效保护所规范的规定。本设备会产生并辐射电磁波，如果用户未能按照用户说明书的说明进行安装和使用，将可能对通讯造成有害干扰。但是，不保证在特定装置中不产生干扰。开关产品即可测定出是否有干扰，如果本产品确实对广播或电视接收造成有害干扰，我们鼓励用户尝试用下列一项或多项措施校正干扰：

- ◆ 重新调整接收天线的方向或将其重新定位；
- ◆ 增加设备与接收器之间的距离；
- ◆ 连接与接收器所连出线口不同的电路出线口；
- ◆ 请经销商/有经验的广播/电视技术人员给予帮助。

RoHS

本产品符合 RoHS 标准。

SJ/T 11364-2006

以下内容与中国市场销售相关：

部件名称	有毒有害物质或元素					
	铅	汞	镉	六价铬	多溴联苯	多溴二苯醚
电器部件	●	○	○	○	○	○
机构部件	○	○	○	○	○	○

- ：表示该有毒有害物质在该部件所有均质材料中的含量均在SJ/T 11363-2006规定的限量要求之下。
- ：表示符合欧盟的豁免条款，但该有毒有害物质至少在该部件的某一均质材料中的含量超出SJ/T 11363-2006的限量要求。
- ×：表示该有毒有害物质至少在该部件的某一均质材料中的含量超出SJ/T 11363-2006的限量要求。



CS661 用户说明书

在线注册

请在我们的在线支持中心注册您的产品：

国际	http://support.aten.com
北美	http://www.aten-usa.com/product_registration
中国	http://www.aten.com.cn

技术支持

国际

电子邮件支持		support@aten-usa.com
在线技术支持	技术支持	http://support.aten.com
	故障排除 文件 软件更新	http://www.aten.com
电话支持		886-2-8692-6959

北美

电子邮件支持		ATEN TECH	support@aten-usa.com
		ATEN NJ	support@aten.com
在线支持	技术支持	ATEN TECH	http://www.aten-usa.com/support
		ATEN NJ	http://support.aten.com
	故障排除 文件 软件更新	ATEN TECH	http://www.aten-usa.com
		ATEN NJ	http://www.aten.com
电话支持		ATEN TECH	1-888-999-ATEN
		ATEN NJ	1-732-356-1703

包装明细

CS661 笔电型 USB KVM 多电脑切换器包装明细如下：

- ◆ 1 台 CS661 笔电型 USB KVM 多电脑切换器
- ◆ 1 本用户说明书*
- ◆ 1 个快速安装指南
- ◆ 1 个便携袋

请确认以上物件是否完整，且在运送过程中，是否受到损害，如遇到任何问题，请联络您购买的商家。

请仔细阅读本说明书，并遵循安装与操作步骤，以免损坏切换器和/或其连接的设备。

*自本说明书中文化完成后，CS661可能已增添新特性，您可到我们的网站下载最新版本的英文说明书。

© 版权所有2008-2010宏正自动科技股份有限公司
说明书编号.PAPE-1285-N01G

ATEN 和 ATEN 标识为宏正自动科技股份有限公司注册商标。版权所有。
所有其它品牌名称和商标皆已注册。

概述

CS661 笔电型 USB KVM 多电脑切换器带领 Petite 系列 KVM 产品在技术上又向前迈进了一大步。

CS661 笔电型 USB KVM 多电脑切换器除了为 2 台笔记本电脑或桌上型电脑提供简易的随插即用 KVM 多电脑切换器功能之外，用户也可通过具备 GUI 图形化接口的创新档案管理工具(File Management Tool)，快速、方便地在 2 台电脑之间进行档案传输。

新增一个 1 端口 USB2.0 集线器，也可为本地图电脑提供一个额外端口，连接如扫描仪或打印机等外围设备。

CS661 的微型桌面封装和极其便携设计意味着无需再浪费时间刻录 CD 或使用 flash 设备来传输数据。例如用户可以简单轻松地在一台运行 Vista 系统的电脑和一台运行 XP 系统的笔记本电脑之间共享文件，而无需任何复杂的网络设置或软件安装程序。

CS661 笔电型 USB KVM 多电脑切换器为您提供一套相当理想且具备高实用性的携带式方案。用户可在笔记本电脑与家用电脑之间复制音乐、照片、影片、及其它档案，或是在家用与办公用电脑之间传输文件。

注意：KVM代表键盘、显示器和鼠标。类似于KVM切换器，CS661提供随插即用的KVM类型功能，这意味着您能同时控制两台电脑/笔记本电脑（双电脑控制）。

系统需求

- ◆ 两台运行 Microsoft Windows 的笔记本电脑/桌上型电脑完整系统，关于操作系统请见如下。

注意： 1. CS661仅可控制两个完整系统，与一般的KVM多电脑切换器不同，设备不可通过单一控制端控管两台单机（无键盘或鼠标）。

2. 用户必须以管理员的身份登录。

操作系统和语言支持

所支持的操作系统和语言如下表所示：

操作系统	版本	语言
Windows	2000 SP4, XP, 2003, 2008, Vista	英文, 中文（繁中, 简中）, 日语, 德语, 法语, 西班牙语, 韩语, 意大利语

注意： 关于CS661不同语言操作系统的使用，请见第17页的故障排除。

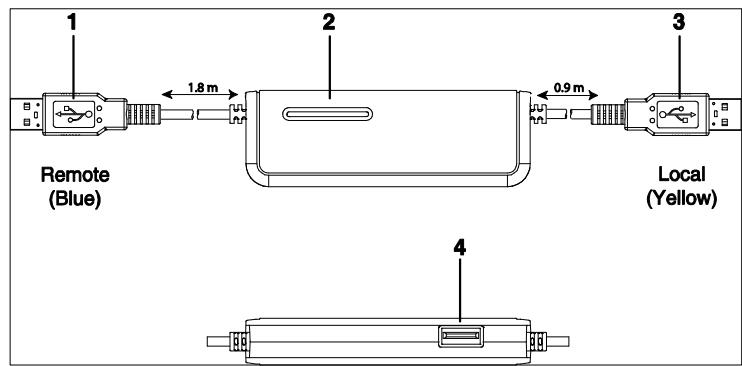
特性

- ◆ 为一款支持 USB2.0 及文件传输功能的 USB 笔电型 KVM 多电脑切换器
- ◆ 双电脑控制（KVM 功能） - 允许您从一台本地的笔记本电脑/桌上型电脑控制远程的笔记本/桌上型电脑
- ◆ 内建一个 1 端口 USB2.0 集线器，允许本地电脑连接 USB2.0 外围设备
- ◆ 设计轻巧、内建多合一 USB2.0 线缆 - 可高速传输数据
- ◆ 传输速度可达 12MB/秒
- ◆ 直观的图形用户界面使得操作简单方便
- ◆ 文件系统管理工具，支持以拖拽方式在两台笔记本/桌上型电脑之间轻松传输文件
- ◆ 随插即用 - 自动执行软件安装
- ◆ 桌面窗口调整 - 用户可按照本地电脑显示器的大小比例，调整远程电脑桌面窗口的大小/分辨率
- ◆ 无须外接电源

有关术语的注解

在本说明书及文件传输应用程序图形用户界面（GUI）中，**本地电脑**和**本地机**指代您的主电脑或笔记本电脑。**远程电脑**或**远程机**指代从属电脑或您连接到主机用于文件管理的笔记本电脑。

产品部件



序号	部件	功能描述
1	USB连接头（蓝）	将此连接头插入远程电脑的 USB 端口。
2	LED显示	当本地和远程电脑或设备闲置时灯亮蓝色且缓慢的匀速闪烁。 当两台电脑之间传输数据时，灯亮蓝色且快速的闪烁
3	USB连接头（黄）	将此连接头插入本地电脑的 USB 端口。
4	USB2.0 外围设备 端口	将 USB2.0 外围设备（打印机、扫描仪等）插入此端口。

注意： 将配有最短线缆（0.9m）和黄色连接头的USB连接头插入本地电脑。

安装



1. 安装前请确保所有设备均已妥善接地。

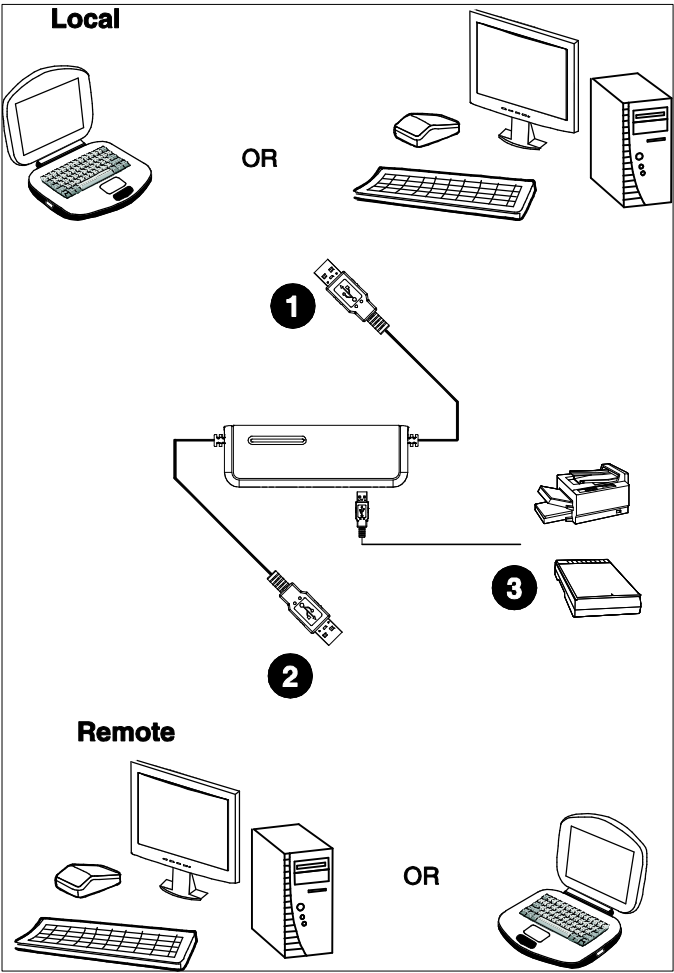
CS661 的安装简单快速，提供简单的随插即用功能，只需几个简单步骤即可完成。图中号码 1-3 与下列步骤顺序相对应，请按如下操作：

1. 将较短 USB 线缆（0.9m）的黄色连接头插入本地电脑的 USB 端口。
2. 将较长 USB 线缆（1.8m）的蓝色连接头插入远程电脑的 USB 端口。
3. 将 USB 外围设备连接至 CS661 的 USB2.0 端口（可选）。
4. 当两台电脑都连接好后，会在本地电脑自动运行软件。

注意：安装软件完毕，可能会提示您需重启本地电脑，但这不是必要步骤 – 无需重启。

5. 在远程电脑上会出现一个自动播放窗口。单击运行 *ATEN_CS661.exe* 几秒之后，将看到一条消息弹出，告知您远程电脑正在运行。
6. 本地电脑的屏幕上会出现一个窗口以显示远程桌面。本地控制端（键盘、显示器和鼠标）可对 KVM 远程电脑进行完全控管。

安装图

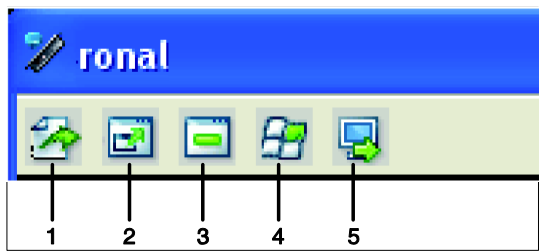


注意： 本地和远程电脑都必须运行Microsoft Windows 操作系统。

操作

工具栏

CS661 用户界面提供一个方便的工具栏，显示在远程桌面窗口的左上方。工具栏按钮如下（详情请见下表）：



工具栏按钮

序号	名称	功能描述
1	开启文件传输	打开文件传输工具（请见第 14 页，文件传输）。
2	切换全屏模式（开启/关闭）	远程桌面窗口可切换为全屏或窗口模式。在全屏模式中，远程桌面可在本地显示器上扩展为全屏显示。
3	最小化远程屏幕	快捷方式，最小化远程桌面窗口
4	发送开始到远程屏幕	快捷方式，打开远程桌面的开始菜单
5	匹配/还原远程屏幕	切换远程桌面窗口的分辨率以匹配本地电脑显示器。（请见第 12 页的桌面缩放）

桌面缩放

运行 CS661 时，远程电脑的桌面环境会在本地电脑桌面的窗口中显示。CS661 的创新性桌面缩放特性为用户提供一个全屏或相当大（按比例）的远程桌面窗口的缩放比例选择。

默认情况下，远程桌面窗口保持远程电脑显示器的原有分辨率，并在本地电脑桌面上以 1:1 比例显示。为使远程桌面窗口与本地电脑的显示器匹配，使用工具栏的匹配/恢复服务器屏幕功能。

注意： 远程桌面窗口也可用工具栏切换成全屏。在全屏模式下，远程桌面窗口显示可根据本地显示器的大小进行缩放。

双电脑控制（KVM 功能）

CS661 提供随插即用 KVM 型功能，具备类似于 KVM 切换器*的控制方法，意味着用户可同时控制两台台式/笔记本（双电脑控制）。

本地控制端拥有完整的 KVM（键盘、显示器、鼠标）远程电脑控制。用户使用本地电脑就可控制远程电脑（即，当远程桌面窗口在您本地电脑上打开时，可使用本地电脑鼠标和键盘控制远程电脑）。

注意： CS661可控制两套完整的电脑系统，而并非是无键盘和鼠标的两台电脑。

USB 2.0 集线器

CS661 笔电型 USB KVM 多电脑切换器为一款全功能的 1 端口 USB 2.0 集线器，允许本地电脑轻松控管 CS661 所连的所有 USB 2.0 外围设备。

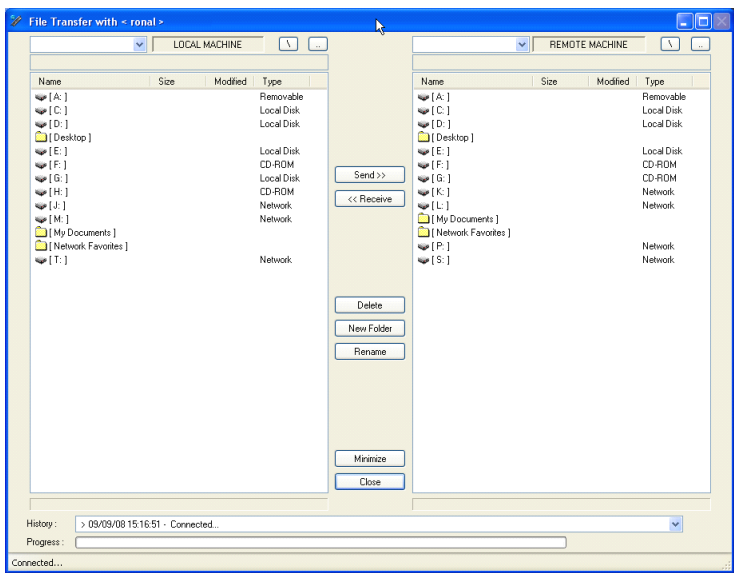
注意：当将USB 2.0大容量存储设备连接到CS661的USB 2.0集线器时，推荐您使用外部电源适配器。如USB 2.0设备没有外部电源适配器，请将所有设备的USB连接头插入该集线器。

文件管理

文件传输

CS661 具备所有文件管理特性，包括提供一个直观的文件传输工具，可在本地电脑和远程电脑之间快速方便的传输文件。

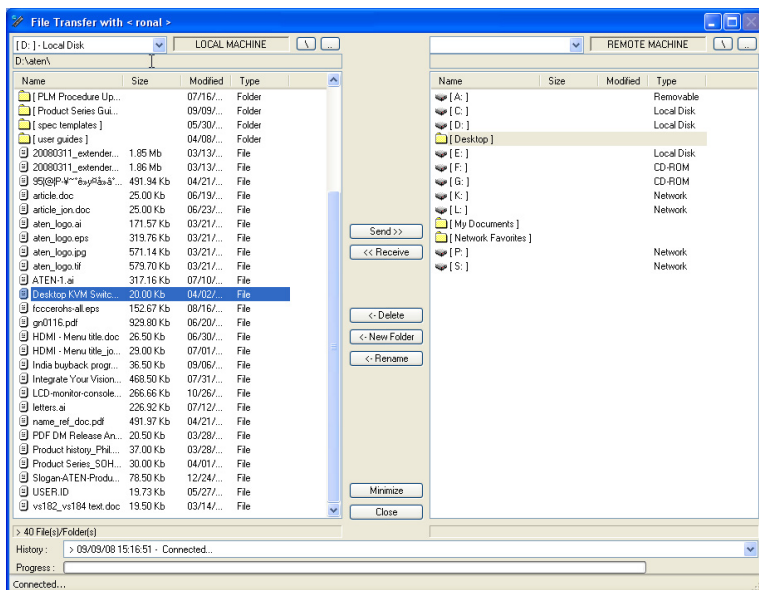
- 1. 在本地电脑显示器的远程桌面窗口中，单击打开文件传输图标。
- 2. 文件传输工具窗口如下：



左面板内显示本地电脑的文件系统（位于 LOCAL MACHINE 下方），右面板内显示远程电脑文件系统（位于 REMOTE MACHINE 下方）。

- 3. 有两种文件传输的方法：
 - a) 拖拽法 – 点击令本地或远程电脑文件系统内的目标文件夹突出显示，然后只需单击待传文件，然后将其拖拽到目标位置。

- b) 使用发送和接收按钮 – 点击令待传文件和目标文件夹，然后单击发送 将文件从本地电脑传至远程电脑，或接收将文件从远程电脑传至本地电脑。
4. 文件传输进度条实时显示传输进度。当文件传输完毕后，历史记录栏内会有消息记录。



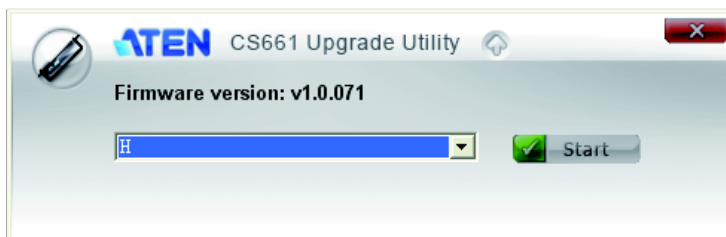
其它文件管理特性

CS661 用户界面除提供文件传输功能外，还提供一系列的系统文件管理功能，例如在本地或远程电脑上新建、重命名和删除文件或文件夹。

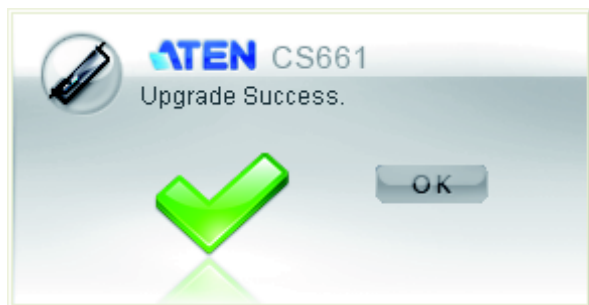
AP 更新工具

要更新 CS661，操作如下：

1. 从 ATEN 网站（www.aten.com.cn）下载最新版本的 CS661 AP 更新工具。
2. 将 CS661 连接至本地电脑，并双击 AP 更新工具。对话框弹出后，单击 *Start* 执行更新。



3. 更新进度实时显示。更新成功完成后，会弹出如下对话框：



4. 单击 OK。

注意：在执行更新时，请勿拔除CS661的USB连接头。

故障排除

问题	回答
CS661是否支持远程台式/笔记本电脑控制？	不支持，CS661 仅支持从本地台式/笔记本电脑控制远程台式/笔记本。如要用远程台式/笔记本进行控制，只需将 CS661 反向连接。 注意： 如将 CS661 反向连接，本地台式/笔记本将成为远程台式/笔记本，反之亦然。
CS661在本地和远程系统中是否支持不同语言的操作系统？	所有 CS661 的 KVM 和文件管理功能都支持不同语言的操作系统。然而在本地电脑上输入的文本仅支持本地操作系统语言和英文 ASCII。 例如，如本地操作系统语言为英语，远程操作系统语言为日语，虽然可支持所有 CS661 特性，但只有英语能被本地控制端键控到远程桌面窗口和图形用户界面。
CS661 是否能在 Mac 或 Linux操作系统下工作？	不能，最新版本的 CS661 仅支持 Windows 2000 或更高、XP、及 Vista 操作系统。
当在CS661集线器上连接一个USB 2.0大容量存储设备时，CS661不能正常工作。	当在 CS661 集线器上连接一个 USB 2.0 大容量存储设备时，推荐您搭配使用外部电源适配器。如 USB 2.0 设备不支持外部电源适配器，则需插入所有该设备的 USB 连接头。
当用户将一个USB 2.0设备连接到CS661 USB端口时，屏幕上不显示该设备。	如在本地台式/笔记本上显示远程屏幕，你将不能看到该 USB 设备的显示。需最小化窗口，然后切换到本地屏幕，才可看到并管理该 USB 设备，但仅限于从本地台式/笔记本上复制文件。

问题	回答
在与设备直接相连的打印机上，用户能否打印位于远程硬件设备中的文件？	可以，通过 CS661 连接本地和远程电脑，您可从本地电脑上发送一个远程电脑文件打印任务至与该远程电脑直接相连的打印机上。
如连接到远程电脑，用户能否从本地电脑浏览互联网？	可以，如远程电脑有网络连接，您可在本地电脑上打开 Windows 资源管理器并进行浏览。
如用户重启任何一台电脑会发生什么？	<p>等待几秒，您将看到一个“笔电型 USB KVM 软件运行”图标显示。该工具软件会自动启动。进入本地电脑的“我的电脑”，单击 CS661 的显示图标。将重新建立电脑之间的连接。</p> <p>注意：如一台电脑长期用作远程电脑使用，可在该电脑上永久安装远程软件。</p>
重启电脑后，CS661 不工作	<p>如重启本地或远程台式/笔记本中的任何一台后，CS661 工具将变为脱机状态。拔除 CS661，然后再将其重新插回两台电脑的 USB 端口。该工具将重新运行。</p> <p>另外，双击 CS661 图标将重新运行笔电型 USB KVM 工具。</p>
用户如何在远程电脑上键入亚洲语言？	亚洲语言操作系统（例如日语，韩语和中文）配有热键（或热键组合）。了从英语输入模式切换为亚洲语言输入模式。要在远程电脑上输入亚洲语言时，首先将本地电脑输入语言设置为英语，然后从远程电脑的工具栏选择亚洲语言输入模式即可。

产品规格

功能		CS661
电脑连接数		1
连接器	本地端口	1×USB A型 公头（黄）
	远程端口	1×USB A型 公头（蓝）
LED显示器	在线	1（蓝）
	数据传输	1（蓝）
USB集线器		1×USB 2.0端口
工作环境	操作温度	0—50℃
	储存温度	-20—60℃
	湿度	0—80%RH，无凝结
物理属性	外壳	塑料
	重量	98g
	尺寸（L×W×H）	9.20×3.10×1.40cm

有限保证

宏正承担的赔偿最高不超过顾客为产品支付的金额。另外，宏正不承担使用本产品或本产品所附的光盘、文件等所造成的直接、间接、特别、偶然发生或随之发生的损害。

宏正不会保证、明示、暗示或法定声明本文件的内容与用途，及特别否认其对于特殊用途的品质、性能、适售性或适用性。

直销商保留修改或更新设备或文件的权利，且无义务通知任何个人或个体修改或更新的内容。关于进一步的咨询，请联系直销商。