

2 端口 USB KVM 多电脑切换器

支持文件传输功能

用户说明书

CS62T

FCC 信息

本产品已经过测试，完全符合 A 级电子设备要求和 FCC 验证的第 15 部分规范。这些规范是为了在商业环境下使用本设备，而能避免有害干扰，并提供有效保护所规范的规定。本设备会产生并辐射电磁波，如果用户未能按照用户说明书的说明进行安装和使用，将可能对通讯造成有害干扰。但是，不保证在特定装置中不产生干扰。开关产品即可测定出是否有干扰，如果本产品确实对广播或电视接收造成有害干扰，我们鼓励用户尝试用下列一项或多项措施校正干扰：

- ◆ u 重新调整接收天线的方向或将其重新定位；
- ◆ u 增加设备与接收器之间的距离；
- ◆ u 连接与接收器所连出线口不同的电路出线口；
- ◆ u 请经销商/有经验的广播/电视技术人员给予帮助。

RoHS

本产品符合 RoHS 标准。

SJ/T 11364-2006

以下内容与中国市场销售相关：

部件名称	有毒有害物质或元素					
	铅	汞	镉	六价铬	多溴联苯	多溴二苯醚
电器部件	●	○	○	○	○	○
机构部件	○	○	○	○	○	○

- ：表示该有毒有害物质在该部件所有均质材料中的含量均在SJ/T 11363-2006规定的限量要求之下。
- ：表示符合欧盟的豁免条款，但该有毒有害物质至少在该部件的某一均质材料中的含量超出SJ/T 11363-2006的限量要求。
- ×：表示该有毒有害物质至少在该部件的某一均质材料中的含量超出SJ/T 11363-2006的限量要求。



CS62T 用户说明书

在线注册

国际	http://support.aten.com
北美	http://www.aten-usa.com/product_registration
中国	http://www.aten.com.cn

电话支持

国际	886-2-8692-6959
中国	86-10-5255-0110
日本	81-3-5615-5811
韩国	82-2-467-6789
北美	1-888-999-ATEN ext 4988
英国	44-8-4481-58923

技术支持

- ◆ 对于在线技术支持-包括故障排除、文件、软件更新: <http://support.aten.com>
- ◆ 对于北美技术支持:

电子邮件支持		support@aten-usa.com
在线 技术 支持	故障排除 文件 软件更新	http://www.aten-usa.com/support
电话支持		1-888-999-ATEN ext 4998

包装明细

CS62T 包装明细如下：

- ◆ 1 台 CS62T 2 端口 USB KVM 多电脑切换器（支持文件传输功能）
- ◆ 1 本用户说明书
- ◆ 1 个快速安装指南

请确认以上物件是否完整，且在运送过程中，是否受到损害，如遇到任何问题，请联络您购买的商家。

请仔细阅读本说明书，并遵循安装与操作步骤，以免损坏切换器和/或其连接的设备。

*自本说明书中文化完成后，CS62T可能已增添新特性，您可到我们的网站下载最新版本的英文说明书。

© 版权所有2011宏正自动科技股份有限公司

ATEN 和 ATEN 标识为宏正自动科技股份有限公司注册商标。版权所有。
所有其它品牌名称和商标为其对应的厂家的注册产权。

概述

CS62T 对先前 Petite 系列模块做出改进。通过整合一台 2 端口 KVM 多电脑切换器，因其配备一个可作 USB 集线器的鼠标插口，可支持所连电脑间的 USB 外围共享和 USB 文件共享*。可为笔记本与台式机间的文件、文件夹同步化提供完美解决方案。

另外，CS62T 提供加强的视频动态同步技术。视频动态同步存储控制端显示器的 EDID（扩展显示识别数据）以优化视频分辨率。

CS62T 的多平台支持，及热键和 USB 鼠标电脑选择功能，支持用户在切换器置放于一方便的远处场所时，可从桌面上远程切换端口。使桌面 KVM 切换极具便捷性。

CS62T 还具备 USB 外围设备分享、USB 文件管理功能、多媒体音频支持与用户友好的操作优势，可提供最佳桌面 KVM 切换功能。

注意：仅 Windows 操作系统支持文件管理 AP。

特性

- ◆ 一组 USB 控制端可操控 2 台 USB 接口电脑
- ◆ USB 2.0 文件管理功能 - 可在 2 台已连接的 Windows 电脑间进行文件传输 - 同步化文件、资料夹
- ◆ USB 鼠标插口可用以连接 USB Hub，及 USB 外围设备共享
- ◆ 可通过热键与鼠标¹切换选择电脑
- ◆ 可通过热键选择操作系统与键盘语言
- ◆ 支持音频 - 2.1 重低音立体环绕音效
- ◆ 支持多操作平台 - Windows，Linux，Mac 与 Sun
- ◆ 设计精巧，内建多合一连接线
- ◆ 超级视频质量 - 高达 2048×1536；DDC2B
- ◆ 视频动态同步显示技术—ATEN 独家技术能避免开会产生的问题，并在切换连接端口时保持最佳视频显示分辨率
- ◆ 支持多媒体键盘；大多数游戏键盘和无线键盘
- ◆ 支持大多数多功能鼠标和无线鼠标
- ◆ 支持与模拟 Mac/Sun 键盘²
- ◆ 自动扫描功能可监看电脑操作状态
- ◆ 电源开启侦测 - CS62T 会自动切换至第一台电源开启的电脑
- ◆ 支持热插拔 - 添加或删除未关闭切换器的电脑

注意：1.鼠标切换功能仅限USB 3键滚轮鼠标

2.PC键盘组合可模拟Mac/Sun键盘；Mac/Sun键盘仅能与Mac/Sun电脑搭配使用

系统需求

控制端

- ◆ 一台支持最高分辨率的 VGA，SVGA 或 Multisync 显示器，您可在任何一台电脑上安装使用。
- ◆ 一组 USB 键盘和 USB 鼠标
- ◆ 麦克风和扬声器（可选）

电脑

装置中每台电脑都必须安装下列设备：

- ◆ 一个 VGA，SVGA 或 Multisync 视频端口
- ◆ USB A 型端口
- ◆ 麦克风和扬声器（可选）

线缆

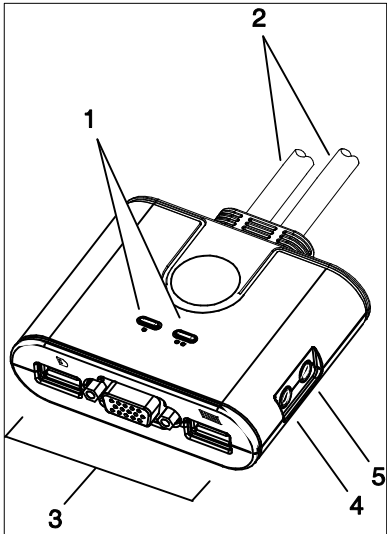
- ◆ 切换器内建有安装和操作所需的线缆，无需另行购买。

操作系统支持*

操作系统		版本
Windows		2000 或更高
Linux	RedHat	9.0 或更高
	SuSE	10 或更高
	Mandriva (Mandrake)	9.0 或更高
	Debian	3.1/4.0
	Ubuntu	7.04/7.10
UNIX	FreeBSD	3.51 或更高
	Sun	Solaris 8 或更高
Novell	Netware	5.0 或更高
Mac		OS 9 或更高
DOS		6.2 或更高

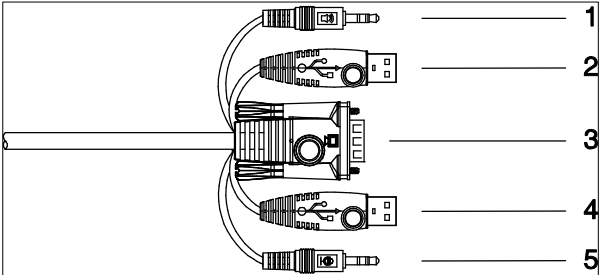
注意：仅 Windows操作系统支持文件管理功能。

产品部件



序号	部件	功能描述
1	端口LED指示灯	端口指示灯亮表明对应端口所连电脑被 KVM 锁定。 详情请见第 9 页的 LED 显示状态。
2	KVM线缆	将这些线缆接入电来完成安装。
3	控制端端口	将连接 USB 鼠标，显示器和 USB 键盘的线缆插入此处端口。端口底部有相应的图标标记。 注意： 鼠标插口可用于 USB 外围设备共享。只需将外围设备和鼠标插入一个 USB 集线器，然后将该集线器接入鼠标插口。
4	扬声器插孔	将控制端扬声器插入此处。
5	麦克风插孔	将控制端麦克风插入此处。

KVM 线缆部件



序号	连接器	功能描述
1	扬声器（粉）	插入电脑的扬声器端孔。
2	键盘/鼠标（紫）	插入电脑上任何一个可用的 USB A 型插口。
3	显示器	插入电脑的 VGA 端口。
4	文件传输（黑）	插入电脑上任何一个可的 USB A 型插口。 注意: 如果您的电脑上只有一个 USB 端槽，可连接一个 USB 集线器，然后将键盘/鼠标线缆（紫）和文件传输线缆（黑）接入该 USB 集线器。
5	麦克风（绿）	插入电脑的扬声器端孔。

LED 显示状态

状态	功能描述
橘 亮/灭	端口选定/端口未被选定。
绿 亮	端口所连接电脑为当前电脑。
闪烁 （一个）	端口所连接电脑为当前电脑并开启自动访问模式或键盘/鼠标 USB 同步模式。
闪烁 （全部）	正在进行文件传输/同步。

安装步骤



1. 确保关闭所有您要连接的设备之电源。您必须拔掉所有具有键盘电源启用功能的主机之电源线。
2. 安装前请确保所有设备均已妥善接地。

安装 CS62T 时，请参阅下页安装图（图中号码与下列步骤顺序相对应），并按如下操作：

1. 请将 USB 键盘、鼠标和显示器分别插入 CS62T 的端口。

注意： 1. 鼠标插口可用作USB外围设备共享。只需将外围设备和鼠标插入一个USB集线器，然后将该集线器插入鼠标插口。

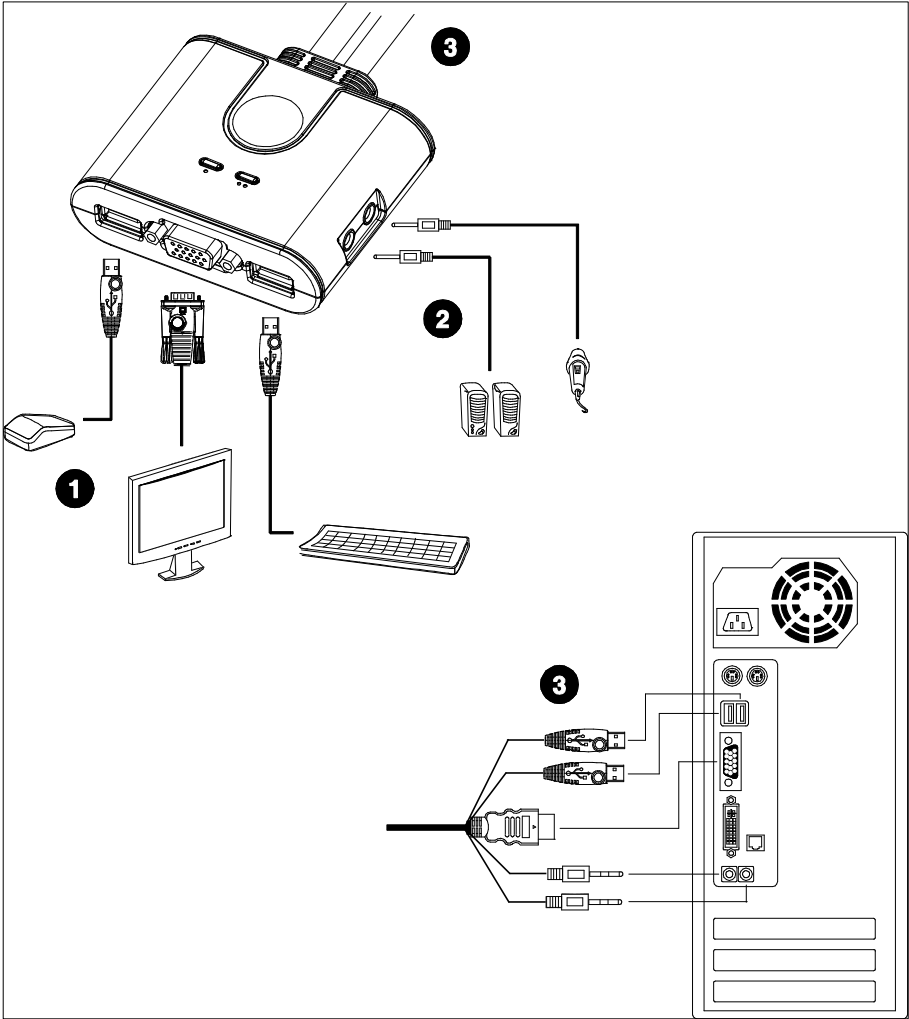
2. 如使用一组无线鼠标和键盘，要激活热键功能，接收器必须插入CS62T的键盘插口。

-
2. 请将麦克风和扬声器插入各自插孔。
 3. 安装时，将连接 KVM 线缆的 USB（紫色优先，其次黑色），视频和音频连接头插入其各自端口。

注意： 如电脑上只配有一个USB插口，可连接一个USB集线器，然后将键盘/鼠标线缆（紫）和文件传输线缆（黑）插入这个USB集线器。

当所有线缆连接完毕之后，打开电脑和外围设备电源。CS62T 的开启默认为先开启所连接的第一台电脑电源。

安装图



端口切换

连按 Scroll Lock 键两次可在两个端口之间切换 KVM，USB 和视频锁定控制。

注意： 如愿意，你可选择Ctrl作为切换键（请见第13页的热键汇总表）。

鼠标插口选择

只需双击 USB 鼠标的滚动轮即可在端口间进行循环切换。

-
- 注意：**
1. 仅USB 3键滚动轮鼠标支持该功能。
 2. 默认设置为禁用。
 3. 只有开启鼠标模拟时可使用此功能。
-

热键端口选择

通过开启热键模式进行所有热键操作

1. 按住 Num Lock 键。
2. 按住并松开减号键。
3. 松开 Num Lock 键

注意： 如使用Num Lock键和其它程序发生冲突，可用Ctrl键代替（请见第13页的热键汇总表）。

热键总表

组合		功能描述
[Num Lock][-]	[H]	在默认（[Num Lock][-]）和预备（[Ctrl][F12]）热键启动两种模式间进行切换。
	[T]	在默认（[Num Lock][-]）和替代键（[Ctrl][F12]）两种热键模式间进行端口切换。
	[N]	启用/禁用键盘热键模拟（游戏键盘禁用）。
	[M]	启用/禁用鼠标模拟。
	[W]	启用/禁用鼠标插口切换。
	[E]	启用/禁用电源检测。
	[D][Enter]	启用视频动态同步™。
	[F2]	激活 Mac 键盘映射。
	[F3]	激活 Sun 键盘映射。
	[F10]	自动检测键盘操作平台。
	[F4]	通过文本编辑粘贴功能列出当前切换器设置。
	[F5]	执行 USB 键盘和鼠标重置。
	[F6][nn][Enter]	设置键盘语言布局： 注意： nn 为一两位数，代表下列键盘语言代码其中的一个： 33—US English 08—French 15—Japanese
	[r][Enter]	重置热键使其恢复默认设置。
	[A]	开启默认为 5 秒扫描间隔的自动扫描。
	[n][Enter]	在自动扫描开始后更改扫描间隔。 注意： n 是下列 1—4 中的一个数字。 1=3 秒；2=5 秒；3=10 秒；4=20 秒
[Scroll Lock] [Scroll Lock]		切换端口。
[Esc]或[Space Bar]		退出热键或自动扫描模式。

文件管理

CS62T 固件内置有文件和驱动程序，为执行文件管理操作的必须固件。首次将文件传输的 USB 线缆插入电脑时，Windows 系统会查找并进行安装。打开 Windows 文件资源管理器后，出现两个新的驱动：ATEN FM 和虚拟连接。

注意：虚拟连接仅为文件管理工具提供简单的缓冲，无任何其它功能。

如要执行文件管理操作，单击两台电脑的文件管理图标。

注意：如主屏幕未显示文件管理，单击文件夹中的文件管理可执行文件。

文件管理主屏幕显示：



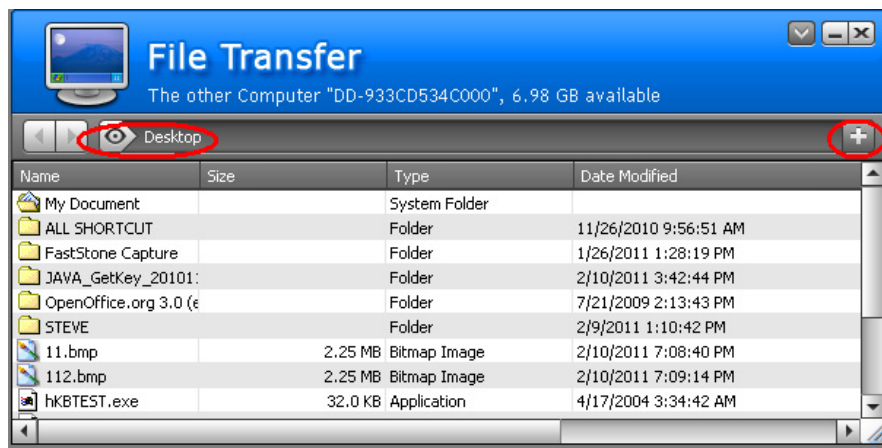
主屏幕提供两种操作：文件传输和文件同步，将在后文中描述。

注意：1.文件传输和文件同步不能在同一台电脑上激活或同时在两个控制端和远程 PC 上激活。

2.为达到最佳文件传输性能，需要系统内存容量达到4GB或更大。

文件传输

执行文件传输操作，单击主屏幕的文件传输按钮。对面电脑桌面文件夹包含的文件将在您的屏幕上显示出来：

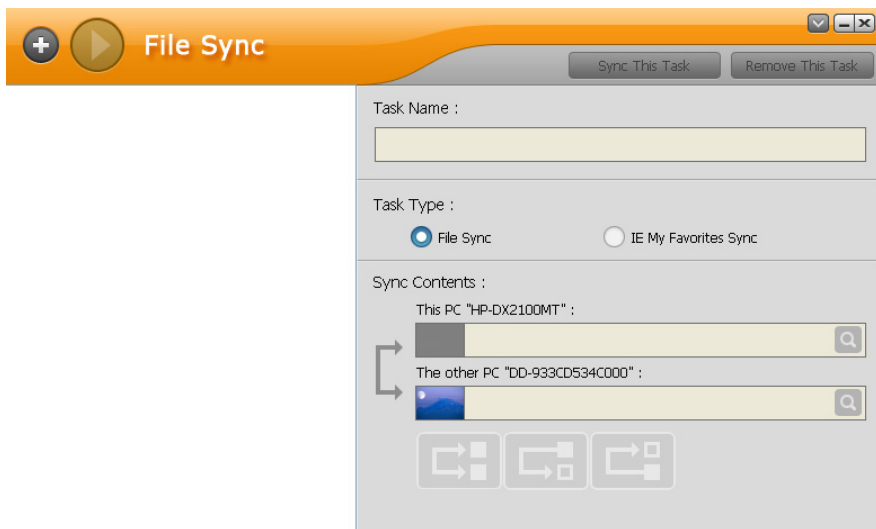


该文件夹工作与本机系统内其它文件夹一样，可进行拖曳操作。

- ◆ 如要导航至对面电脑的其它文件和文件夹，只需单击文件夹名称左侧的按钮。
- ◆ 如要添加一个新文件夹，只需单击文件夹名称右侧的（+）按钮。

文件同步

文件同步支持同步两台电脑间的所有文件。文件同步屏幕可允许用户创建待同步的文件/文件夹：



各文件同步操作被称为一个任务。若要开始同步操作：

1. 单击左上角的+按钮，添加一新任务。
2. 如要给任务命名，再 **Task Name** 栏内键入名称。
3. 选择任务类型（默认为文件夹同步）。
4. 导航至待同步的文件夹上的端口 1 PC。
5. 导航到待同步的文件夹上的端口 2 PC。
6. 确认同步选择：
 - ◆ 合并两个文件夹。即从端口 1 文件夹复制文件到端口 2 文件夹，从端口 2 文件夹复制文件到端口 1 文件夹 - 使两个文件夹内容相同，即包含所有之前各自的文件。
 - ◆ 从端口 1 文件夹复制文件到端口 2 文件夹，但不从端口 2 文件夹复制文件到端口 1 文件夹。
 - ◆ 从端口 2 文件夹复制文件到端口 1 文件夹，但不从端口 1 文件夹复制文件到端口 2 文件夹。


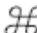







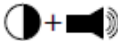





7. 做好选择后，单击屏幕右上角的 Sync This Task 选项。

如需要，您还可设置多个任务。左侧面板的列表内会显示所有任务。

- ◆ 若要逐一运行任务，首先在左侧面板中选择待同步的任务，然后单击屏幕右上角的 Sync This Task 选项。
- ◆ 若要同时运行所有任务，单击屏幕左上角的三角按钮（在+按钮的右侧）。
- ◆ 若要删除一个任务，首先在左侧面板中选择该任务，然后单击屏幕右上角的 Remove This Task。

注意：此工具提供在线帮助，帮助您执行各步骤操作。

键盘模拟

PC 键盘	Mac 键盘	PC 键盘	Sun 键盘
[Shift]	Shift	[Ctrl] [T]	Stop
[Ctrl]	Ctrl	[Ctrl] [F2]	Again
		[Ctrl] [F3]	Props
[Ctrl] [F1]		[Ctrl] [F4]	Undo
[Ctrl] [F2]		[Ctrl] [F5]	Front
[Ctrl] [F3]		[Ctrl] [F6]	Copy
[Ctrl] [F4]		[Ctrl] [F7]	Open
[Alt]	Alt	[Ctrl] [F8]	Paste
[Print Screen]	F13	[Ctrl] [F9]	Find
[Scroll Lock]	F14	[Ctrl] [F10]	Cut
	=	[Ctrl] [F1]	 
[Enter]	Return	[Ctrl] [F2]	
[Backspace]	Delete	[Ctrl] [F3]	
[Insert]	Help	[Ctrl] [F4]	
[Ctrl] 	F15	[Ctrl] [H]	Help
			Compose
			

注意：使用组合键时，按下并松开第一个键（Ctrl），然后按下并松开激活键。

故障排除

症状	可能原因	解决操作
鼠标和/或 键盘未响应。	鼠标 和 / 或 键 盘 重 置 不 当。	将线缆从控制端拔出，然后再重新插回。
	KVM切换器需要重置。	安装时关闭所有设备，将KVM切换器从电脑上拔出，然后重新插回并接通电源。
USB设备未响应。	USB端口需要重置。	将设备的USB线缆从切换器后面板端口拔下，然后重新插回。
设备未识别（Windows）。	Windows死机问题。	将KVM线缆从电脑的USB端口拔出，进入Windows系统设置并删除未知设备；然后重新插回线缆，Windows将识别设备。
不能通过按两次[Scroll Lock]键切换端口。	键 盘 与 Scroll Lock 激活键不兼容。	切换到端口切换替代键（请见第 11 页的热键配置）。
不能使用[Number Lock][-]键激活热键模式。	热键激活模式操作不当。	按住[Number Lock]键，按下并松开[-]键，[Caps Lock]和[Scroll Lock]指示灯将同时闪烁，表明设备开启热键模式。
	键 盘 键 盘 与 [Number Lock]激活键不兼容。	切换到端口切换替代键（请见第 11 页的热键配置）。
当连接到电脑时，切换器无法开启电源。	电脑的BIOS启动顺序把CS62T 分配 为 一个 CD ROM或Flash驱动。	编辑您电脑的BIOS启动顺序并将硬件（HDD）分配为主要启动程序。如修改BIOS设置请参阅电脑的用户说明书，或请与您的经销商联系。

出厂默认设置

设置	默认
端口切换	[Scroll Lock] [Scroll Lock]
热键激活	[Number Lock] + [-]
自动扫描间隔	5秒
端口切换键	开启
键盘操作平台	PC兼容

产品规格

功能			规格
电脑连接数			2
连接端口选择			热键/鼠标
连接头	控制端口	键盘	1×USB A 型 母头（白）
		显示器	1×HDB-15 母头（蓝）
		鼠标	1×USB A 型 母头（白）
		扬声器	1×Mini Stereo Jack 母头（绿）
		麦克风	1×Mini Stereo Jack 母头（粉红）
	KVM 端口	键盘/鼠标	2×USB A型 公头（紫）
		显示器	2×HDB-15 公头（蓝）
		扬声器	2×Mini Stereo Jack 母头（绿）
		麦克风	2×Mini Stereo Jack 母头（粉）
	文件传输		2×USB A型 公头（黑）
LED指示灯	已选择/在线	2（橘/绿）	
线缆长度	电脑	2×0.9m	
模拟	键盘/鼠标	USB	
视频分辨率			2048×1536；DDC2B
扫描时间间隔			3，5，10，20秒（默认值为5秒）
工作环境	操作温度		0—50℃
	储存温度		-20—60℃
	湿度		0—80%RH；无凝结
机体属性	外壳		塑料
	重量		0.43kg
	尺寸（长×宽×高）		8.24×6.99×2.52 cm

有限保证

宏正承担的赔偿最高不超过顾客为产品支付的金额。另外，宏正不承担使用本产品或本产品所附的光盘、文件等所造成的直接、间接、特别、偶然发生或随之发生的损害。

宏正不会保证、明示、暗示或法定声明本文件的内容与用途，及特别否认其对于特殊用途的品质、性能、适售性或适用性。

直销商保留修改或更新设备或文件的权利，且无义务通知任何个人或个体修改或更新的内容。关于进一步的咨询，请联系直销商。