

**2 x 4 DVI-HD 音频/视频矩阵式KVMP切换器**

**CM0264**

用户说明书



[www.aten.com.cn](http://www.aten.com.cn)

# FCC 信息

本产品已通过测试，并证明其符合 A 级（Class A）电子设备要求和 FCC 规范中第 15 节的细则。而这些规范是为了在商业环境下使用该设备，而能免受有害干扰，并提供有效保护所规范的规定。该设备会产生并辐射电磁波，因此，如果用户未能按照该使用说明书的说明进行安装与使用，将会对通讯造成有害干扰。但是并不能保证只要采取某种特定的安装方式就会避免电磁干扰。如果确实对无线电或电视信号接收产生了有害干扰，可通过开关此设备来判断，建议用户尝试以下方式解决：

- ◆ 重新调整或放置信号接收天线
- ◆ 增加设备与接收器之间的距离
- ◆ 连接与接收器所连出线口
- ◆ 可向经销商或无线电或音频/电视机技术人员寻求帮助

# RoHS

本产品符合RoHS规范。

# SJ/T 11364-2006

以下内容与中国市场销售相关：

部件名称	有毒有害物质或元素					
	铅	汞	镉	六价铬	多溴联苯	多溴二苯醚
电器部件	●	○	○	○	○	○
机构部件	○	○	○	○	○	○

- ：表示该有毒有害物质在该部件所有均质材料中的含量均在SJ/T 11363-2006规定的限量要求之下。
- ：表示符合欧盟的豁免条款，但该有毒有害物质至少在该部件的某一均质材料中的含量超出SJ/T 11363-2006的限量要求。
- ×：表示该有毒有害物质至少在该部件的某一均质材料中的含量超出SJ/T 11363-2006的限量要求。



# 用户信息

## 在线注册

请至本公司的在线支持中心注册本产品：

国际	<a href="http://support.aten.com">http://support.aten.com</a>
北美	<a href="http://www.aten-usa.com/product_registration">http://www.aten-usa.com/product_registration</a>
中国	<a href="http://www.aten.com.cn">http://www.aten.com.cn</a>

## 电话支持

如需电话支持，请拨打：

国际	886-2-8692-6959
中国	86-10-5255-0110
日本	81-3-5323-7178
韩国	82-2-467-6789
北美	1-888-999-ATEN e x t 4988
英国	44-8-4481-58923

## 用户注意事项

- 制造商保有修改与变更本说明书所包含的信息、文件与规格表的权利，且不需事前通知；制造商不会保证、明示、暗示或法定声明其内容或特别否认其对于特殊用途的可销售性与适用性；本说明书中所描述的任何被销售与授权的制造商软件亦同。如果购买后证明软件程序存在瑕疵，购买者（及非制造商、其经销商或其购买商家）将需承担所有因软件瑕疵所造成的必要服务费用、维修责任和任何偶发事件或间接损害。

制造商并不担任任何未经授权调整本装置后所造成的收音机及/或电视干扰的责任，用户必须自行修正干扰。

操作前如未正确设定操作电压，制造商无责任担负因此所导致的任何损害；**使用前请务必确认已正确设定电压。**
- CM0264 提供免费软件开放资源。请访问 <http://www.aten.com/opensource>

## 包装明细

---

### 基本包装

CM0264产品包装明细如下：

- ◆ 1 台CM0264 2 x 4 DVI-HD 音频/视频矩阵式KVMP多电脑切换器
- ◆ 2 套定制高清音频/视频KVM线缆
- ◆ 2 套定制DVI-D KVM线缆
- ◆ 1 台电源适配器
- ◆ 1 条USB转PS/2转换器
- ◆ 1 套脚垫（4片）
- ◆ 1 本用户说明书\*

请确认以上物件是否完整，且在运送过程中，是否受到损害，如遇到任何问题，请联络您购买的商家。

请仔细阅读本说明书，并遵循安装与操作步骤以避免对CM0264，或任何安装架构中与其连接的设备造成损害。

---

\* 自本手册中文化完成后，新的产品功能可能日后陆续增加，如需知道更新的产品特性，请至我们的网站参考最新版英文手册。

---

© 版权所有 2010-2012 宏正自动科技股份有限公司

说明书料号： PAPE-0323-AT3G

固件版本： v1.0.097

ATEN 及 ATEN logo 已被宏正自动科技股份有限公司注册为商标。

所有品牌名称和商标皆已注册，版权所有。

# 目录

---

FCC 信息.....	ii
RoHS.....	ii
SJ/T 11364-2006.....	ii
用户信息.....	iii
在线注册.....	iii
电话支持.....	iii
用户注意事项.....	iii
包装明细.....	iv
关于本说明书.....	x
常用语说明.....	x i
产品信息.....	x i
<b>第一章 介绍.....</b>	<b>1</b>
概述.....	1
产品特性.....	2
固件要求.....	3
控制端.....	3
电脑.....	3
硬件.....	3
线缆.....	3
转换器.....	3
操作系统.....	4
图形化用户界面（GUI）语言.....	4
部件.....	5
前视图.....	5
后视图.....	7
<b>第二章 硬件安装.....</b>	<b>9</b>

---

线缆连接.....	9
安装图.....	11
<b>第三章 基本操作.....</b>	<b>13</b>
概述.....	13
默认显示器及启动顺序.....	13
非 PC 设备.....	13
指示灯显示.....	14
手动切换.....	15
单显示控制端.....	15
双显示控制端.....	17
切换非 <b>KVM</b> 视频.....	18
热插拔.....	19
关闭与重启.....	19
<b>KVM</b> 重置.....	19
端口编号.....	19
<b>第四章 键盘端口操作.....</b>	<b>21</b>
端口切换.....	21
单显示控制端.....	21
双显示控制端.....	23
自动扫描.....	26
热键设置模式.....	27
激活 HSM.....	27
HSM 替代键.....	27
备用端口切换键.....	28
键盘操作平台.....	28
列出切换器设置.....	29
USB 重置.....	29
键盘语言.....	29

热键蜂鸣器控制.....	29
端口切换键.....	30
固件更新模式.....	30
恢复默认设置.....	30
视频动态同步.....	30
键盘模拟控制.....	31
鼠标模拟控制.....	31
光标切换端口切换.....	31
SPC 模式.....	31
<b>HSM 总结表.....</b>	<b>32</b>
出厂默认热键设置.....	32
<b>第五章 GUI 操作.....</b>	<b>33</b>
概述.....	33
激活 GUI.....	33
工具栏.....	35
文件管理工具.....	36
文件传输 GUI.....	36
传输文件.....	39
其他文件管理功能.....	41
3n1 浏览桌面控制及监控.....	42
矩阵式窗口.....	42
矩阵式窗口显示顺序.....	43
基本功能.....	44
导航.....	44
高级功能.....	45
通过矩阵式窗口切换端口.....	45
光标切换.....	45
用 CnP 传输 RTF.....	46

桌面缩放.....	46
之前.....	47
之后.....	47
<b>第六章 固件更新工具.....</b>	<b>49</b>
开始前.....	49
开始更新.....	50
更新成功.....	52
更新失败.....	53
<b>附录.....</b>	<b>55</b>
安全指示.....	55
技术支持.....	57
国际地区.....	57
北美地区.....	57
产品规格.....	58
故障排除.....	60
<b>KVM 重置/重装</b> .....	62
<b>Mac 键盘模拟</b> .....	64
出场默认热键与设置.....	65
有限保证.....	65



# 关于本说明书

---

本用户说明书将帮助您有效使用系统。说明书包扩安装、设置和操作的各个方面。内容大致如下：

**第一章 介绍**，本章介绍CM0264系统，并描述其目的、特性及优势，以及前后面板组成部件。

**第二章 硬件安装**，本章描述如何安装本产品，并提供必要步骤的安装图。

**第三章 基本操作**，本章解释说明CM0264操作中涉及到的基本概念。

**第四章 键盘端口操作**，本章详细介绍CM0264的热键操作所涉及的概念及步骤。

**第五章 GUI操作**，本章提供CM0264图形用户界面（GUI）的完整描述以及如如何操作。

**第六章 固件更新工具**，本章解释说明如何使用现有最新版本更新CM0264的固件。

**附录** 本部分提供关于CM0264的产品规格及其他技术信息。

# 常用语说明


本说明书使用如下常规用语：

- 符号

表示应输入的文字信息。
- 括号内表示需要输入的键。例如，[Enter] 表示按下“Enter”键。
- [ ]

如需要同时输入，便会放在同一个方括号内，各键之间用加号连接。
- 例如：[Ctrl+Alt] 表示需要同时按下 Ctrl 和 Alt。
1.

数字表示实际的操作步骤序号。
- ◆

菱形符号表示提供信息以供参考，但与操作步骤无关。
- 指示选择下一个的选项（例如在选单或对话框上）。例如：Start→Run 表示开启“开始”选单，然后选择“Run”的选项。
- 

表示极为重要的信息。

# 产品信息

要了解宏正的产品信息及如何更有效率地使用，您可访问 **ATEN** 网站或与宏正授权经销商联络，请参阅如下网站地址以取得更多联络信息：

国际	<a href="http://www.aten.com">http: //www.aten.com</a>
北美	<a href="http://www.aten-usa.com">http: //www.aten-usa.com</a>
中国	<a href="http://www.aten.com.cn">http: //www.aten.com.cn</a>

本页刻意留白

# 第一章

## 介 绍

### 概述

---

**CM0264 2 x 4 DVI-HD音频/视频矩阵式KVMP多电脑切换器**，在带有图形用户界面（GUI）和一系列革新的桌面控制功能的双显示控制端上，将**2-端口**高清音频/视频KVM切换器或**2-端口DVI KVM切换器**与**2端口USB2.0集线器**进行整合，为KVM多电脑切换器功能开辟了独创性新方向。

**CM0264 2 x 4 DVI-HD音频/视频矩阵式KVMP多电脑切换器**的双屏幕控制端可分别支持一台DVI与一台HD显示器，用户可从由USB键盘、鼠标，以及HD与DVI显示器组成的单一控制端存取四台电脑/设备。通过**CM0264**的USB Hub，每台电脑能一次一台依序存取所连外围设备。

作为矩阵式多电脑切换器，**CM0264**使得通过热键、按钮、鼠标和GUI在两个DVI源和两个高清音频/视频源之间轻松切换成为可能。此外，因为支持双控制端显示，**CM0264**提供3n1画中画视图模式，使用户能同步监测多达四台电脑。设备具备包括屏幕上文件传输与复制/粘贴功能以及双显示模式下移动鼠标拖拽文件在内的更多革新桌面控制功能。

认识到数字音频日益增长的重要性，**CM0264**的两个高清音频/视频接口整合了多频道音频支持，例如杜比特高清和DTS高清主音频。除此之外，单一麦克风可为每台电脑提供音频输入，您可通过一套扬声器（每次一个的基础上）收听每台电脑的音频输出。通过USB外围设备，音频锁定可独立于KVM锁定。

凭借其独特设计和创新功能，CubiQ **CM0264 2 x 4 DVI-HD音频/视频矩阵式KVMP多电脑切换器**提供了SOHO环境适用的款式和功能。因支持在两台高清音频/视频和两台DVI支持电脑间进行无缝切换，且可在双显示控制端分享USB外围设备和高清音频，**CM0264**对于多媒体应用来说是理想的，而且在桌面空间节省及精简KVM技术方面做到了最优化。

## 产品特性

---

- ◆ 4-端口 2 x 4 DVI-HD 音频/视频矩阵式 KVMP 多电脑切换器
- ◆ 一组双屏幕 USB 控制端可独立或同时管控两台 DVI 电脑与两台 HD 电脑或设备，以及两组额外的 USB 设备
- ◆ 双屏幕控制端支持两种显示 - DVI 显示和高清音频/视频显示
- ◆ 图形化用户界面（GUI）支持方便、用户友好型操作
- ◆ 文件系统管理工具 - 在电脑之间传输文件
- ◆ 内建 2-端口 USB 2.0 集成线；完全兼容 USB 2.0 规格
- ◆ 支持 KVM、USB 接口设备与音频独立切换
- ◆ 可通过前端面板按键、热键与 GUI 轻松切换选择电脑
- ◆ 支持杜比特高清和 DTS 高清主音频
- ◆ 超清视频质量 - 高达 1920 x 1200（DVI 单一链接），1080P（高清音频/视频）
- ◆ 支持宽屏分辨率 •
- ◆ 支持多平台 - Windows 2000/ X P/Vista/7，Linu x 以及 Mac
- ◆ 控制端鼠标端口模拟/绕行功能，支持多数鼠标驱动和多功能鼠标
- ◆ 光标拖拽功能 - 在双屏幕模式下，光标拖拽功能可在两台显示器间来回移动并进行 KVM 切换
- ◆ 视频动态同步显示(Video DynaSync™)技术 - ATEN 独家技术，能避免显示器开机时产生的问题，并在切换连接端口时保持最佳视频分辨率
- ◆ 电源开启侦测 - 若其中一台电脑的电源关闭，CM0264 可自动切换至另一台电源开启的电脑
- ◆ 控制端键盘端口模拟/绕行功能，可支持大多数游戏/多媒体键盘
- ◆ 完整的键盘模拟功能可避免开机所产生的问题
- ◆ Mac 键盘支持及模拟\*
- ◆ 自动扫描模式可监控所有电脑与 HDMI 高清音频/视频设备
- ◆ 支持固件更新

- 
- \*       1. PC键盘组合模拟Mac键盘。  
          2. Mac键盘仅能与Mac电脑搭配使用。
-

# 固件要求

## 控制端

- ◆ 一台适合最高分辨率的高清音频/视频显示器
- ◆ 一台适合最高分辨率的 DVI 单一链接显示器
- ◆ 一个 USB 鼠标
- ◆ 一个 USB 键盘

**注意：**PS/2 键盘和鼠标可和设备包装内的转换器一起使用。

- ◆ 麦克风和扬声器（可选）

## 电脑

每台电脑都必须安装下列设备：

- ◆ 一个高清音频/视频端口或 DVI 端口

**注意：**屏幕显示质量受显卡质量的影响。我们建议您购买高质量产品。

- ◆ A 型 USB 端口
- ◆ 音频端口（可选）

## 硬件

- ◆ 2.0Ghz 处理器
- ◆ 1GB 内存

## 线缆

包装中提供两套定制DVI-D单一链接KVM线缆和两套定制高清音频/视频KVM线缆。

## 转换器

以下可选转换器适用于CM0264：

转换器	零件编号
高清音频/视频（F）到DVI（M）转换器	2A-127G
高清音频/视频（M）到DVI（F）转换器	2A-128G

## 操作系统

可支持下列表格所示的操作系统：

### CM0264

OS		版本
Windows		2000或更高
Linu x	Red Hat	6.0或更高
	SuSE	8.2或更高
UNI X	Free BSD	3.51或更高
Novell	Netware	6.0或更高
Mac		OS 9或更高

### CM0264图形化用户界面（GUI）

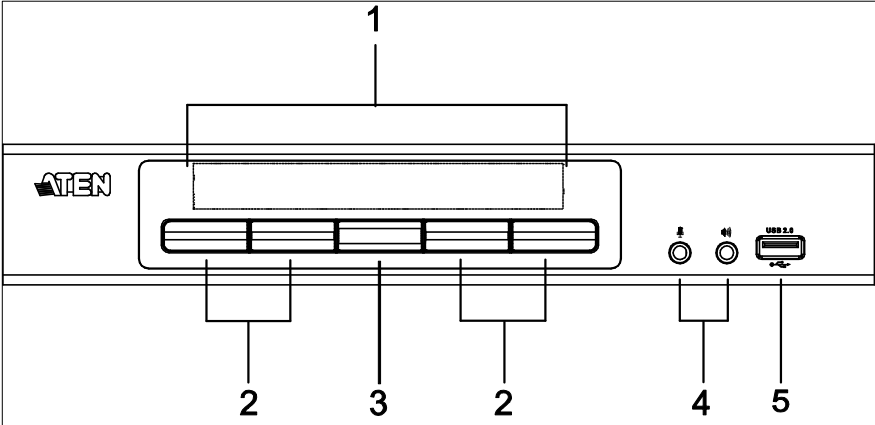
OS	版本
Windows	X P, 2003, 2008, Vista x 86/ x 64, Windows 7 x 86/ x 64

## 图形化用户界面（GUI）语言

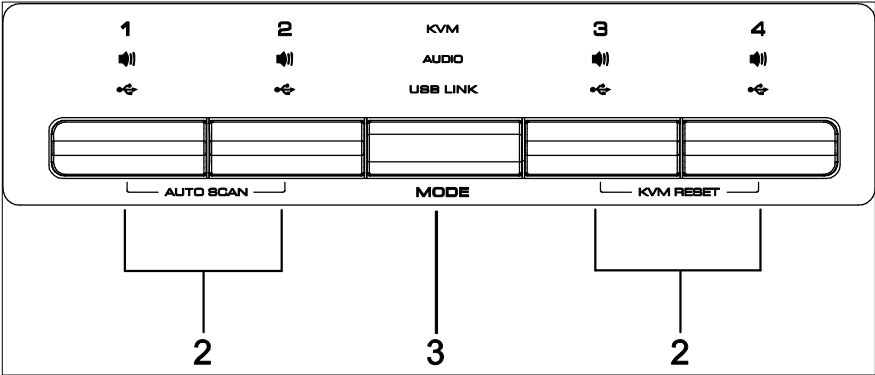
CM0264的GUI语言为英语。

# 部件

## 前视图



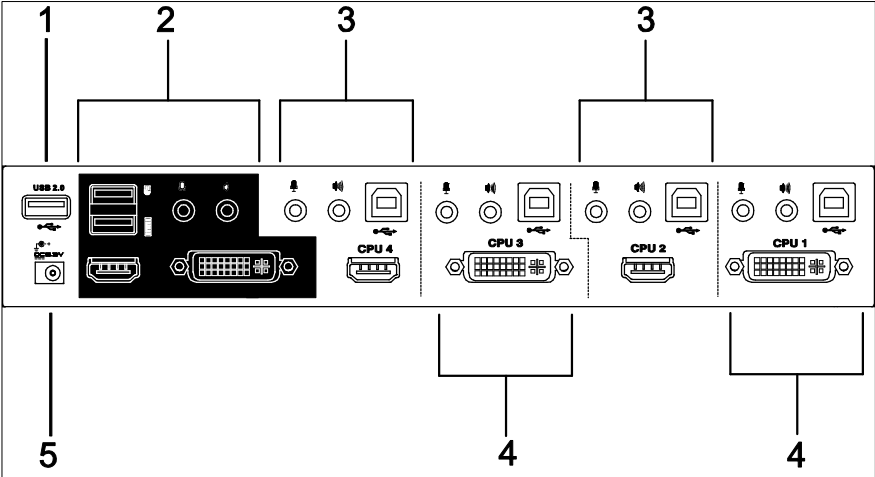
## 指示灯状态面板细节图





编号	部件	描述
1	指示灯状态面板	此面板包括可指示模式和端口位置的指示灯图标。每个模式和端口选择按钮都有三个对应的指示灯图标，分别代表 <b>音频</b> 、 <b>KVM1/V2</b> 和 <b>USB状态</b> 。详情请见第14页， <i>指示灯显示</i> 。
2	端口选择按钮	<ul style="list-style-type: none"><li>◆ 按下端口选择按钮手动切换端口。详情请见第15页，<i>手动切换</i>。</li><li>◆ 同时按住端口选择按钮1和2<i>两秒钟</i> 启动自动扫描模式。详情请见第24页，<i>直接切换至某端口</i>。</li><li>◆ 同时按住端口选择按钮3和4<i>两秒钟</i> 执行KVM重置。详情请见第19页，<i>KVM重置</i>。</li></ul>
3	模式选择按钮	<ul style="list-style-type: none"><li>◆ 该按钮允许用户在三种模式中进行切换 - KVM1/V2，音频和USB。</li><li>◆ 开启CM0264前按住模式选择按钮可进入固件更新模式。详情请见第49页，<i>启动更新</i>。</li></ul>
4	控制端音频端口	扬声器和麦克风插于此处。
5	USB2.0 外围设备端口	USB 2.0外围设备（打印机、扫描仪等）插于此处。

后视图



编号	部件	描述
1	USB 2.0外围设备端口	USB 2.0外围设备（打印机、扫描仪等）可插于此处。
2	控制端端口选择	USB键盘、USB鼠标、DVI控制端显示器、高清音频/视频控制端显示器、麦克风和扬声器的线缆请插入此区域。
3	高清音频/视频KVM端口选择	连接CM0264与高清音频/视频电脑/设备的线缆请插于此处。每个高清音频/视频KVM端口都由一个麦克风插孔、扬声器插孔、B型USB插口和一个高清音频/视频插口组成。
4	DVI KVM端口选择	连接CM0264和DVI单一链接电脑的线缆请插于此处。每个DVI KVM端口都由一个麦克风插孔、扬声器插孔、B型USB插口和一个DVI-I单一链接连接头组成。
5	电源插孔	电源适配器线缆请插于此处。

本页刻意留白

## 第二章

# 硬件安装



1. 关于放置本装置的重要安全信息已罗列在第55页。请在操作前先行参阅该内容。
2. 确保关闭所有您要连接的设备的电源。您必须拔掉所有具有键盘电源启动功能的电脑的电源线。

## 线缆连接

---

如要安装CM0264设备，请参考第11页的安装图（图示数字与步骤相对应），并按如下操作：

1. 请将USB键盘和USB鼠标插入设备后面板的USB控制端端口。
2. 请将DVI-I显示器插入设备后面板的控制端DVI-I单一链接端口。
3. 请将高清音频/视频显示器插入设备后面板的控制端高清音频/视频端口。
4. 如您使用头戴式耳麦或分离的麦克风和扬声器，请将其插入设备前面板的模拟端口。这些音频端口优先于后面板的端口。
5. 如您使用分离的扬声器和麦克风，请将其插入设备后面板的音频端口。
6. 用定制DVI KVM线缆，将DVI-D单一链接线缆连接头和附带的USB和音频连接头，插入切换器后面板的对应插口。
7. 在线缆的另一端，请将DVI和USB线缆插入DVI内容来源电脑上的对应端口。

（接续下页）

(接续上页)

8. 请使用定制高清音频/视频KVM线缆，将高清音频/视频线缆连接头和随同的USB和音频连接头（如有要求）插入切换器后面其对应的插口。

---

**注意：**如高清音频/视频显示器有内置扬声器且支持音频通过其高清音频/视频接口，无需在定制高清音频/视频线缆上使用扬声器连接头。

---

9. 在线缆的另一端，请将高清音频/视频和USB线缆插入其各自的电脑/设备，为高清音频/视频的内容源。

---

**注意：**如高清音频/视频内容源是DVD播放器类非电脑设备，可用公头对公头高清音频/视频线缆取代定制高清音频/视频线缆。

---

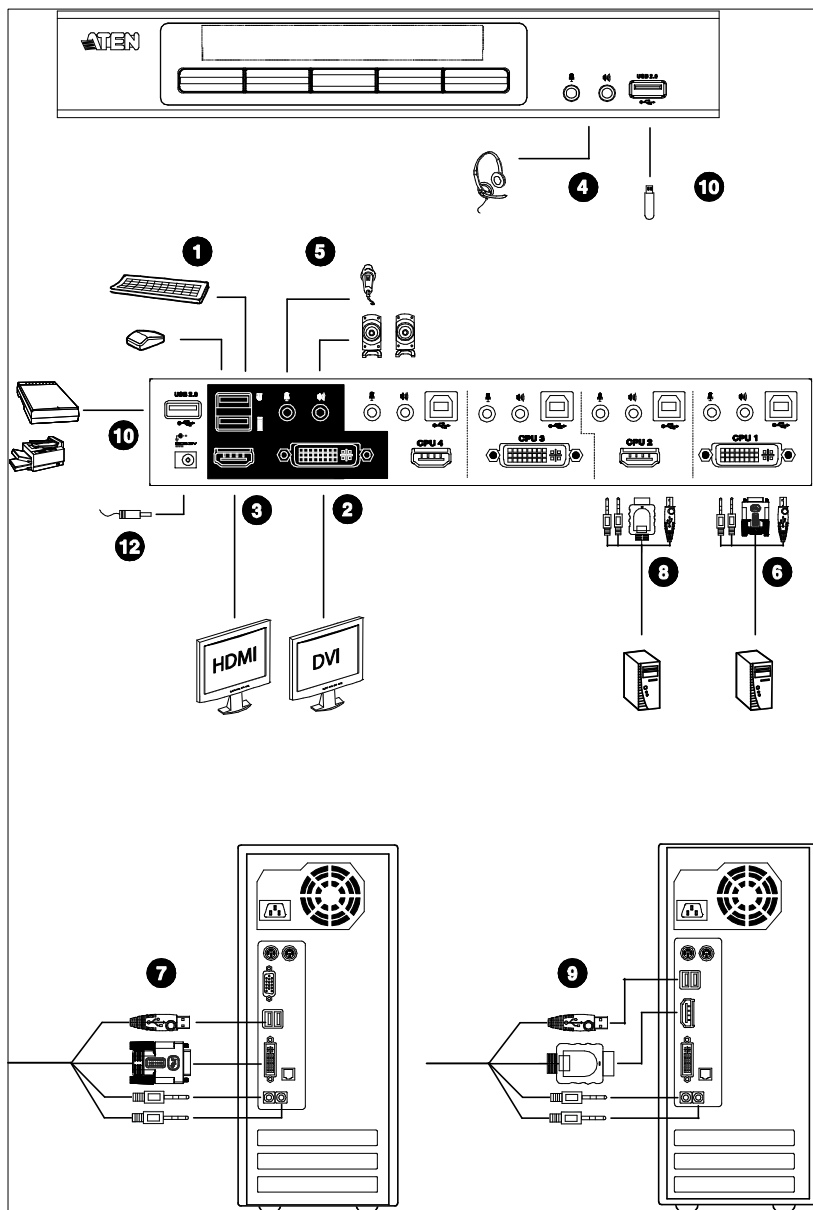
10. 请将USB外围设备插入A型插座（一个简易访问端口位于便携式设备的前面板；第二个位于后面板）。
11. 请开启显示器电源。
12. 请将CM0264包装中的电源适配器插入交流电源，然后将电源适配器线缆插入切换器电源插口。
13. 请开启电脑/设备。

---

**注意：**推荐的开启顺序为端口1-端口2-端口3-端口4。详情请见第13页，默认显示和电源开启顺序。

---

## 安装图



本页刻意留白

# 第三章

## 基本操作

### 概述

---

访问电脑的便捷方法有四种：手动、热键、光标切换和图形化用户界面（GUI）的矩阵式窗口。

将在本章描述如何按下设备前面板的模式和端口选择按钮进行手动操作。将在第四章描述如何从键盘输入按键组合进行热键操作。将在第五章描述如何通过光标和GUI上的矩阵式窗口切换端口。

### 默认显示器及启动顺序

CM0264默认显示器为DVI显示器。第一台启动的电脑或设备显示在DVI显示器上且默认为KVM锁定。这表明，如先开启一台连接在端口2处的高清音频/视频电脑/设备的电源，KVM默认锁定，但在DVI显示器上\*显示画面。因此建议用户按顺序启动电脑/设备，从端口1处的电脑/设备开始，最后开启端口4处的电脑/设备电源。

---

\* DVI显示器显示高清音频/视频电脑/设备的视频，但不支持高清音频/视频。

---

### 非PC设备

如DVD播放器等非PC设备，只能通过CM0264前面板上的按钮（详情请见第15页，手动切换）或热键（详情请见第21页，端口切换）进行访问。另外，因为非PC设备不能有完全的KVM锁定（仅限视频），请参阅第18页，切换非KVM视频 以获得详细信息。



## 指示灯显示

位于CM0264前面板的模式和端口选择按钮各有三个对应的指示灯图标，分别代表**音频**、**KVM1/V2**和**USB**。根据不同状态，该指示灯会显示为绿色或橘色，如下表所示：

**注意：**为确保指示灯正常显示，请遵循所推荐的启动顺序。详情请见第13页，默认显示和启动顺序。

指示灯		表示
模式	KVM	<ul style="list-style-type: none"><li>亮橘色表示选择 KVM1</li><li>鲜绿色表示选择 V2</li></ul>
	音频	<ul style="list-style-type: none"><li>鲜绿色表示选择音频</li></ul>
	USB	<ul style="list-style-type: none"><li>鲜绿色表示选择 USB</li></ul>
端口	KVM	<ul style="list-style-type: none"><li>OFF 表示端口没有被选择。</li><li>亮橘色表示与对应端口所连电脑被 KVM1 锁定控制（在 DVI 显示器上显示）。</li><li>鲜绿色表示与对应端口所连电脑被 V2 锁定控制（在高清音频/视频显示器上显示）。</li><li>灯闪烁表示与对应端口所连电脑在自动扫描模式中被访问。</li><li>所有灯闪烁橘色表示固件更新模式被激活。</li></ul>
	音频	<ul style="list-style-type: none"><li>鲜绿色表示与对应端口所连电脑有音频锁定。</li></ul>
	USB	<ul style="list-style-type: none"><li>鲜绿色表示与对应端口所连电脑有 USB 锁定。</li></ul>

- 注意：**
- 端口选择KVM图标为端口编号（1,2,3和4）。
  - KVM1**指通过当前控制端显示器锁定控制KVM；**V2**指通过其他控制端显示器锁定控制视频。

---

## 手动切换

---

模式选择按钮和与每个端口相对应的按钮有三个图标 - **KVM**、**音频**和**USB**。当模式按钮被按下时，图标变亮，表示在对应的**KVM**、**音频**和**USB**模式之间循环。

端口选择按钮图标变亮说明端口对应电脑的当前状态。例如，如果端口 **3** 选择按钮之上的音频图标变亮，说明端口 **3** 当前所连电脑被音频锁定控制。

通过使用**DVI**单一链接控制端显示器或**DVI**单一链接显示器和高清音频/视频控制端显示器可操作**CM0264**。每个设置的手动切换都略有不同。例如，当使用一台单显示控制端时，对**KVM**进行锁定控制；当使用双显示控制端时，分别对**KVM**（**KVM1**）和**视频**（**V2**）进行锁定控制。请参阅以下部分以获得详细信息。

### 单显示器控制端

- ◆ 要使锁定（**音频**、**KVM** 和 **USB**）完全控制某电脑：
  - a) 可通过按电脑对应的端口选择按钮；
  - b) 通过按一下模式按钮（模式按钮的三个图标变亮），然后再按电脑对应的端口选择按钮。三个端口图标都变亮。
- ◆ 要仅使 **KVM** 锁定控制某电脑，按两下模式按钮（模式按钮的 **KVM** 图标变亮），然后再按电脑对应的端口选择按钮。端口的 **KVM** 图标（端口号）变亮。
- ◆ 要仅使**音频**锁定控制某电脑，按三下模式按钮（模式按钮的音频图标变亮），然后再按电脑对应的端口选择按钮。端口的音频图标变亮。
- ◆ 要仅使 **USB** 锁定控制某电脑，按四下模式按钮（模式按钮的 **USB** 图标变亮），然后再按电脑对应的端口选择按钮。端口的 **USB** 图标变亮。

（接续下页）

(接续上页)

- ◆ 同时按住端口选择按钮 1 和 2 两秒钟，则启动**自动扫描**模式。详情请见第 24 页，直接进入某端口。

---

**注意：**按住再放开任一端口选择按钮，则停止自动扫描模式。KVM锁定切换到所按按钮对应端口所连的电脑。

---

- ◆ 同时按住 KVM 端口选择按钮 3 和 4 两秒钟执行 KVM 重置。详情请见第 19 页，*KVM 重置*。

## 双显示控制端

在双显示控制端模式中，CM0264支持DVI和高清音频/视频显示器。其中一台显示器可对KVM进行锁定控制，同时另一台可对视频进行锁定控制。在下文中，**KVM1**指通过当前控制端显示器锁定控制KVM；**V2**指通过其他显示器锁定控制视频。

---

**注意：**KVM1指示灯为橘色；V2指示灯为绿色。

---

- ◆ 要使锁定(音频、KVM1和 USB)完全控制某电脑：
  - a) 可通过按电脑对应的端口选择按钮；
  - b) 通过按一下模式按钮(模式按钮的三个图标变亮)，然后再按电脑对应的端口选择按钮。三个端口图标都变亮。
- ◆ 要仅使 **KVM1** 锁定控制某电脑，按**两下**模式按钮(模式按钮的 KVM 图标变亮)，然后再按电脑对应的端口选择按钮。端口的 KVM 图标(端口号)变亮。
- ◆ 要仅使 **V2** 锁定控制某电脑，按**三下**模式按钮(模式按钮的 KVM 图标变亮)，然后再按电脑对应的端口选择按钮。端口的 KVM 图标(端口号)变亮。
- ◆ 要仅使**音频**锁定控制某电脑，按**四下**模式按钮(模式按钮的音频图标变亮)，然后再按电脑对应的端口选择按钮。端口的音频图标变亮。
- ◆ 要仅使 **USB** 锁定控制某电脑，按**五下**模式按钮(模式按钮的 USB 图标变亮)，然后再按电脑对应的端口选择按钮。端口的 USB 图标变亮。
- ◆ 同时按住端口选择按钮1和2两秒钟，则启动自动扫描模式。详情请见第26页，自动扫描。

---

**注意：**按住再放开任一端口选择按钮，则停止自动扫描模式。KVM 锁定切换到所按按钮对应端口所连的电脑。

---

- ◆ 同时按住端口选择按钮3和4执行 KVM 重置。详情请见第19页，*KVM 重置*。

## 切换非 KVM 视频

---

在双显示控制端模式中（使用一台DVI显示器和一台高清音频/视频显示器），任一显示器都可对KVM进行锁定控制。使用热键或前面板上的按钮，可在另一台显示器上（V2）切换视频源，。

通过GUI可独立切换对V2的锁定控制。所以请用这种方式切换如DVD播放器类的非PC设备。

若在任意一台显示器上锁定当前KVM，要将视频显示切换到另一显示器上，按如下操作：

- ◆ 使用**[Scroll Lock][Scroll Lock][V][Enter]**热键；或
- ◆ 按下模式按钮三次（模式按钮上的 KVM 图标亮起），再按要浏览的视频源所对应的端口选择按钮。

详情请见第15页，*手动切换* 或键盘热键（第21页，*端口切换*）。

## 热插拔

---

CM0264支持USB热插拔 – 无需关闭设备电源，通过从USB集线器端口拔出线缆，即可向装置卸除和添加部件。

## 电源关闭与重启

---

如有必要关闭设备电源，重新开启设备电源之前，必须按如下操作：

1. 关闭所有切换器所连电脑的电源。
2. 拔掉切换器的电源适配器线缆。
3. 等待 10 秒钟，然后将切换器的电源适配器线缆插回。
4. 切换器开启后，开启电脑电源。

## KVM 重置

---

要将整个KVM设备恢复至出厂默认设置，同时按住端口选择按钮3和4两秒钟。另外，页可再运行remote-setup.exe文件（详情请见第61页，*KVM重置/重装*）。

## 端口编号

---

CM0264切换器上的每个KVM端口都分配有一个端口编号（1, 2, 3和4）。端口编号标记在切换器的后面板（详情请见第7页，*后视图*）。

电脑的端口编号源自其所连的KVM端口编号。例如，连接在KVM端口2的电脑有一个端口编号为2。

端口编号用通过热键端口选择方式（详情请见第22页，*直接进入某一端口*）指定KVM、USB外设和音频锁定控制哪台电脑。

本页刻意留白

## 第四章

### 键盘端口操作

CM0264提供大量使用简便的热键功能，从而通过键盘即可方便地控制和设定KVM装置。热键异步(单独)切换KVM、USB集线器和音频锁定。例如，可以使KVM控制端锁定一台电脑，USB集线器锁定另一台电脑，而音频锁定其它两台电脑。

#### 端口切换

所有端口切换都以轻击两下Scroll Lock键开始。下列几页的表格描述了每个组合的功能，使用与单和双控制端显示配置。CM0264可通过控制一或两个控制端显示器进行操作。各设置的端口切换都略有不同。详情请见下文。

**注意：**如果使用Scroll Lock键与电脑上运行的其它程序冲突，可用**Ctrl**键代替。详情请见第27页， *HSM激活替代键* 。

#### 单显示器控制端

##### 端口间循环

热键	操作
[Scroll Lock][Scroll Lock][Enter]	使 <b>KVM、USB集线器和音频</b> 锁定从当前KVM锁定的端口切换到装置中的下一端口（对于CM0264，1到2；2到3；3到4；4到1）。
[Scroll Lock][Scroll Lock][K][Enter]	仅使 <b>KVM</b> 锁定从其当前锁定的端口切换到装置中的下一端口。USB和音频锁定保持原位。
[Scroll Lock][Scroll Lock][U][Enter]	仅使 <b>USB集线器</b> 锁定从其当前锁定的端口切换到装置中的下一端口。KVM和音频锁定保持原位。
[Scroll Lock][Scroll Lock][S][Enter]	仅使 <b>音频</b> 锁定从其当前锁定的端口切换到装置中的下一端口。KVM和USB锁定保持原位。



直接切换至某一端口

热键	操作
[Scroll Lock][Scroll Lock][n][Enter]	使 <b>KVM</b> 、 <b>USB 集线器</b> 和 <b>音频</b> 锁定指定端口号对应端口所连的电脑。
[Scroll Lock][Scroll Lock][n][K][Enter]	仅使 <b>KVM</b> 锁定指定端口所连的电脑。USB 集线器和音频锁定保持原位。
[Scroll Lock][Scroll Lock][n][U][Enter]	仅使 <b>USB 集线器</b> 锁定控制指定端口所连的电脑。KVM 和音频锁定保持原位。
[Scroll Lock][Scroll Lock][n][S][Enter]	仅使 <b>音频</b> 锁定控制指定端口所连的电脑。KVM 和 USB 集线器锁定保持原位。
[Scroll Lock][Scroll Lock][n][K][U][Enter]	使 <b>KVM</b> 和 <b>USB 集线器</b> 锁定指定端口所连的电脑。音频锁定保持原位。
[Scroll Lock][Scroll Lock][n][K][S][Enter]	使 <b>KVM</b> 和 <b>音频</b> 锁定指定端口所连的电脑。USB 集线器音频锁定保持原位。
[Scroll Lock][Scroll Lock][n][U][S][Enter]	使 <b>USB 集线器</b> 和 <b>音频</b> 锁定指定端口所连的电脑。KVM 锁定保持原位。

**注意：**n代表电脑的端口编号（1,2,3和4）。详情请见第19页，*KVM*重置 。输入热键组合时，请用将n替换成正确的端口编号。

## 双显示器控制端

对于双显示控制端的设置，请遵循推荐的顺序开启电源。详情请见第13页，默认显示与启动顺序。

下文中，**KVM1**指通过当前控制端显示器锁定控制KVM；**V2**指通过其他显示器锁定控制视频。当前显示器是有KVM锁定的显示器；另一台显示器式为非KVM锁定的显示器。

### 端口间循环

热键	操作
[Scroll Lock][Scroll Lock] [Enter]	<p>将<b>KVM1</b>、<b>USB集线器</b>和<b>音频</b>锁定从当前KVM锁定的端口切换到装置中的下一端口（1到2；2到3；3到4；4到1）。使用热键时，若V2锁定在指定端口上，V2的当前端口将随原KVM1的当前端口一同切换。若未指定V2的当前端口，其锁定会保持原位。</p> <p><b>注意：</b>使用此热键将通过当前显示器在所有电脑/设备之间进行循环完全控制。</p>
[Scroll Lock][Scroll Lock] [ <b>K</b> ][Enter]	<p>只将<b>KVM1</b>锁定从其当前锁定的端口切换到装置中的下一端口。V2、USB和音频锁定保持原位。</p> <p><b>注意：</b>使用此热键将通过当前显示器将<b>KVM控制</b> 切换到下一台电脑/设备。</p>
[Scroll Lock][Scroll Lock] [ <b>V</b> ][Enter]	<p>只将<b>V2</b>锁定从其当前锁定的端口切换到装置中的下一端口。KVM1、USB和V2锁定保持原位。</p> <p><b>注意：</b>使用此热键将通过另一台显示器将<b>视频</b> 切换至下一台电脑/设备。</p>
[Scroll Lock][Scroll Lock] [ <b>U</b> ][Enter]	<p>只将<b>USB集线器</b>锁定从其当前锁定的端口切换到装置中的下一端口。KVM1、V2和音频锁定保持原位。</p>
[Scroll Lock][Scroll Lock] [ <b>S</b> ][Enter]	<p>只将<b>音频</b>锁定从其当前锁定的端口切换到装置中的下一端口。KVM1、V2和USB集线器锁定保持原位。</p>

直接切换至某一端口

热键	操作
[Scroll Lock][Scroll Lock] [n][Enter]	<p>使<b>KVM、USB集线器</b>和<b>音频</b>锁定指定端口号对应端口所连的电脑。</p> <p>使用热键时，若<b>V2</b>锁定在指定端口上，<b>V2</b>的当前端口将随原<b>KVM1</b>的当前端口一同切换。若未指定<b>V2</b>的当前端口，其锁定会保持原位。</p> <p><b>注意：</b>使用此热键将通过当前显示器对指定电脑/设备进行完全控制。</p>
[Scroll Lock][Scroll Lock] [n][V][S][U][Enter]	<p>使<b>V2、US集线器B</b>和<b>音频</b>锁定指定端口号对应端口所连的电脑。<b>KVM1</b>锁定会保持原位。</p> <p><b>注意：</b>使用此热键将通过另一显示器对指定电脑/设备进行完全控制。</p>
[Scroll Lock][Scroll Lock] [n][K][Enter]	<p>使<b>KVM1</b>锁定指定端口号对应端口所连的电脑。<b>V2、USB集线器</b>和<b>音频</b>锁定会保持原位。</p> <p><b>注意：</b>使用此热键将通过当前显示器对指定电脑/设备进行<b>KVM</b>控制。</p>
[Scroll Lock][Scroll Lock] [n][V][Enter]	<p>使<b>V2</b>锁定指定端口号对应端口所连的电脑。<b>KVM1、USB集线器</b>和<b>音频</b>锁定会保持原位。</p> <p><b>注意：</b>使用此热键将通过另一台显示器给指定电脑/设备<b>视频</b>。</p>
[Scroll Lock][Scroll Lock] [n][U][Enter]	<p>使<b>USB集线器</b>锁定指定端口号对应端口所连的电脑。<b>KVM1、V2</b>和<b>音频</b>锁定会保持原位。</p>
[Scroll Lock][Scroll Lock] [n][S][Enter]	<p>使<b>音频</b>焦点。<b>KVM1、V2</b>和<b>USB集线器</b>锁定会保持原位。</p>
[Scroll Lock][Scroll Lock] [n][K][U][Enter]	<p>使<b>KVM1</b>和<b>USB集线器</b>锁定指定端口号对应端口所连的电脑。<b>V2</b>和<b>音频</b>锁定会保持原位。</p> <p><b>注意：</b>使用此热键将通过当前显示器对指定电脑/设备进行<b>KVM</b>和<b>USB</b>控制。</p>
[Scroll Lock][Scroll Lock] [n][V][U][Enter]	<p>使<b>V2</b>和<b>USB集线器</b>锁定指定端口号对应端口所连的电脑。<b>KVM1</b>和<b>音频</b>锁定会保持原位。</p> <p><b>注意：</b>使用此热键将通过另一台显示器对指定电脑/设备进行<b>视频</b>和<b>USB</b>控制。</p>

热键	操作
[Scroll Lock][Scroll Lock] <b>[n][K][S][Enter]</b>	使 <b>KVM1</b> 和 <b>音频</b> 锁定指定端口号对应端口所连的电脑。 V2和USB锁定会保持原位。
[Scroll Lock][Scroll Lock] <b>[n][U][S][Enter]</b>	使 <b>USB集线器</b> 和 <b>音频</b> 锁定指定端口号对应端口所连的电脑。KVM1和V2锁定会保持原位。

**注意：**n代表电脑的端口编号（1,2,3和4）。详情请见第19页，*KVM重置*。输入热键组合时，请用将n替换成正确的端口编号。

## 自动扫描

CM0264的自动扫描功能使KVM锁定自动定期地循环通过电脑端口。这允许您无需费力手动切换端口，即可监控电脑活动。虽然视频锁定在端口间切换，但是，键盘、鼠标和USB锁定并不切换。它们停在自动扫描开始的端口。详情请见下表。

热键	行动
[Scroll Lock] [Scroll Lock] [A] [Enter]	激活自动扫描。KVM锁定以 <b>5秒时间间隔</b> 在端口间循环。此为默认设置。
[Scroll Lock] [Scroll Lock] [n] [A] [Enter]	KVM锁定以 <b>n秒</b> 的时间间隔在端口间循环。 <b>注意：</b> n代表CM0264在切换到下一端口前，停留在端口的秒数。输入热键组合时，用 <b>1到99</b> 之间的数替换n

使用端口切换热键或HSM时，鼠标光标必须位于当前电脑显示器上。

当自动扫描生效时，普通的键盘和鼠标功能被挂起 - 只能输入符合自动扫描模式的键击。您必须退出自动扫描模式，以便再次正常操作控制端。

---

## 热键设置模式

---

热键设置模式用来设置CM0264切换器设定。所有操作都以激活热键设置模式(HSM)开始。

### **激活HSM**

请按如下操作以激活HSM:

1. 按住**[Num Lock]**;
2. 按下再放开**[-]**;
3. 松开**[Num Lock]**。

---

**注意:** 有一个激活HSM的替代键组合。请见下文。

---

启用HSM时, Caps Lock和Scroll Lock指示灯接替闪烁, 说明HSM生效。退出HSM时, 它们停止闪烁。

普通的键盘和鼠标功能被挂起 - 只能输入符合热键的键击(在下面的部分描述)。

结束某些热键操作后, 您自动退出热键模式。而对于另外一些操作, 您必须手动退出。要手动退出HSM, 按Esc键, 或Spacebar。

### **HSM替代键**

提供一组HSM替代键以防默认设置与电脑正在运行的程序冲突。

要切换至HSM替代键, 请按如下操作:

1. 激活HSM (详情请见第27页);
2. 按下再放开**[H]**。

HSM替代键将变为Ctrl键(取代Num Lock)和F12键(取代减号)。

此程序是在两种方式之间进行的切换。要恢复原始的HSM替代键, 请激活HSM, 然后再次按下再放开**H**键。

## 端口切换替代键

端口切换激活键键可由按两次Scroll Lock键（[Scroll Lock] [Scroll Lock]）变为按两次Ctrl键（[Ctrl] [Ctrl]）。要改变端口切换激活键，请按如下操作：

- 1. 激活HSM（详情请见第27页）。
- 2. 按下再放开键。

此步骤是在两种方式之间进行的切换。如要恢复原[Scroll Lock] [Scroll Lock]方式，请先激活HSM，然后再次按下再放开键。

## 键盘操作系统

CM0264的默认端口设定是针对兼容PC的键盘操作系统。例如，您的控制端使用兼容PC的键盘，而您将Mac键盘连接到某端口，可以修改端口的键盘操作系统设定，这样兼容PC的键盘即可模拟Mac键盘。设定步骤如下：

- 1. 使KVM锁定切换到您要设置的端口。
- 2. 激活HSM（详情请见第27页）。
- 3. 按下再放开正确的功能键（见下表）。完成此步骤后，用户将自动退出HSM。

功能键	操作
[F2]	启用Mac键盘模拟功能，详情请见第60页。
[F10]	自动检测并设置键盘操作系统。

---

**注意：**如要设置键盘语言，请参阅第29页，*键盘语言* 。

---

## 切换器设置列表

要看到当前切换器的设置列表，请按如下操作：

1. 打开文本编辑器或文字处理器并将光标移至页面窗口。
2. 激活HSM（详情请见第27页）。
3. 按下再放开[F4]以显示设置。

---

**注意：**此功能也可通过CM0264的图形化用户界面（GUI）使用。详情请见第35页，[端口位置](#)。

---

## USB重置

如果失去USB锁定，需要重置时，请按如下操作：

1. 激活HSM（详情请见第27页）。
2. 按下再放开[F5]。

## 键盘语言

如要从将三种预设键盘语言中选择一种设置，按下述操作：

1. 激活HSM（详情请见第27页）。
2. 按下再放开[F6] [nn] [Enter]。

---

**注意：**nn为一个两位数编码，它代表下列语言编码：美式英语 33；法语 08；日语 15。

---

## 热键蜂鸣器控制

可开启或禁用蜂鸣器。默认设置为开启。如要禁用蜂鸣器，请按如下操作：

1. 激活HSM（详情请见第27页）。
2. 按下再放开[B]。

此过程为一次切换。重复操作可禁用该功能。



## 端口切换键

端口切换键（[Scroll Lock] [Scroll Lock]/[Ctrl] [Ctrl]）可被启用或禁用。默认为启用。

如要禁用，请按如下操作：

1. 激活HSM（详情请见第27页）。
2. 按下 **[X] [Enter]**。

此过程为一次切换。重复操作可启用该功能。

## 固件更新模式

要将CM0264设置为固件更新模式，请按如下操作：

1. 激活HSM（详情请见第27页）。
2. 键入：upgrade
3. 按下 **[Enter]**。前面板橘色指示灯闪烁表明固件更新模式生效。

**注意：**如要退出固件更新模式，用户必须关闭切换器。详情请见第47页，*固件更新工具*。

---

## 恢复默认设置

要将CM0264重置为默认热键设置，请按如下操作：

1. 激活HSM（详情请见第27页）。
2. 按下 **[R][Enter]**。

所有热键设置恢复为出厂默认设置。

## 视频动态同步

视频动态同步功能为宏正的独家功能，可在切换端口时减少启动显示问题并优化分辨率。如要激活视频动态同步请按如下操作：

1. 激活HSM（详情请见第27页）。
2. 按下 **[D]**。

---

**注意：**显示器断开重连后，CM0264会再次执行视频动态同步。

---

## **键盘模拟控制**

控制端键盘模拟/绕行功能支持多数游戏/多媒体键盘。默认设置为启用。如要禁用，按下述操作：

1. 激活HSM（详情请见第27页）。
2. 按下**[N]**。

此过程为一次切换，重复以启用。

---

**注意：**键盘模拟功能关闭时，[m], [w], [F2], [F4], [F5], [F6]和[F10]热键禁用。详情请见第32页。

---

## **鼠标模拟控制**

默认设置为启用。如要禁用，按下述操作：

1. 激活HSM（详情请见第27页）。
2. 按下**[M]**。

此过程为一次切换。重复操作可启用该功能。

## **移动光标切换端口**

当用户使用双显示器时，光标移动功能支持鼠标光标在两台显示器之间来回移动，转换当前KVM（详情请见第44页，光标移动）。默认设置为禁用。如要启用，请按如下操作：

1. 激活HSM（详情请见第27页）。
2. 按下**[W]**。

此过程为一次切换。重复操作以禁用该功能。

---

**注意：**仅在鼠标模拟和键盘模拟启用的情况下，此功能才有效。

---

## **SPC模式**

要将键盘/鼠标设置为使用SPC模式，以便于在特殊操作系统下如标准（104键）键盘/鼠标般操作，按下述操作：

1. 激活HSM（详情请见第27页）。

2. 按下[F1]。

HSM 总结表

按键	功能
[H]	在HSM激活键的默认键 ([Num Lock] [-]) 与替代键 ([Ctrl] [F12]) 之间进行切换。
[T]	在端口切换键的默认键 ([Scroll Lock] [Scroll Lock]) 与替代键 ([Ctrl] [Ctrl]) 之间进行切换。
[F1]	将键盘和鼠标设置为SPC模式，以便于在特殊操作系统下如标准（104键）键盘/鼠标般操作，
[F2]	启用Mac键盘模拟。
[F10]	自动检测并设置键盘操作平台。
[F4]	通过文本编辑器的粘贴功能列出当前切换器设置。
[F5]	执行USB键盘和鼠标重置。
[F6] [nn] [Enter]	设置键盘语言。 注意: nn为一个两位数字，它代表以下键盘语言编码之一： 美式英语 33； 法语 08； 日语 15。
[B]	启用/禁用蜂鸣器。
[ X ] [Enter]	启用/禁用端口切换键。
[R] [Enter]	将热键设置重置为默认设置。
[u] [p] [g] [r] [a] [d] [e] [Enter]	激活固件更新模式。详情请见第47页，固件更新工具 。
[D]	激活视频动态同步， ATEN独家技术， 切换端口时可减少启动显示问题且优化分辨率。
[N]	启用/禁用键盘模拟。
[M]	启用/禁用鼠标模拟。
[W]	启用禁用光标切换功能。仅在使用双显示的条件下有效。 详情请见第44页，光标切换 。

出厂默认热键设置

要查看CM0264出厂默认热键设置的完整列表，请参阅第64页，出厂默认热键与设置 。

# 第五章

## GUI操作

### 概述

---

CM0264配有图形化用户界面（GUI）。可用于便捷、用户友好的操作。GUI提供鼠标端口切换、PC间文件传输、便捷监测和其他创新性桌面控制功能。

CM0264的GUI仅可在Windows平台下操作。但可通过GUI功能浏览和访问其他操作系统（Sun、Linux、Mac）。详情请见第4页，操作系统。

CM0264的GUI仅支持电脑操作系统显示，因此，不会显示如DVD播放器的视频内容。详情请见第13页，非PC设备。

### 激活 GUI

---

一旦装置连接好并已开启，CM0264会作为ATEN外围设备出现在用户的电脑文件系统中。如要激活GUI，请按如下操作：

1. 点击文件系统中的ATEN设备，查找子菜单中的CubiQ.exe文件。
2. 将此文件复制到电脑上便于存取的位置。
3. 准备好使用CM0264后，在每台PC上双击CubiQ.exe文件以激活GUI。

如您使用双控制端显示器，两台显示器都会显示连接窗口。首先激活GUI工具栏的显示器在这此期间会被锁定GUI。

若用户遵循所推荐的开启顺序（详情请见第13页，默认显示与启动顺序），DVI显示器会在端口1激活，高清音频/视频显示器会在端口2激活。无论哪种情况，端口编号都会在屏幕左上角显示3秒钟（详情请见第43页的阐述）。

（接续下页）

（接续上页）

点击CM0264图标后，连接窗口显示如下：



点击Connect打开GUI工具栏，显示如下：



---

**注意：**如遇到GUI的相关问题，请执行KVM重置（详情请见第19页，*KVM重置*）或在所有电脑上重新安装最新版本的CM0264软件。详情请见第61页，*KVM重置/重装*。

---

# 工具栏

与CM0264工具栏相关的图标功能解释如下表：

图标	功能
	<b>关于</b> - 提供关于CM0264的信息，如当前固件版本及版权信息。
	<b>热键列表</b> - 提供CM0264默认热键设置列表。完整CM0264热键列表请见第32页， <i>HSM总结表</i> ，完整默认热键设置列表请见第64页， <i>出厂默认热键与设置</i> 。
	<b>列出切换器设置</b> - 提供关于CM0264端口设置的信息，例如所连电脑的操作系统。此功能与列出切换器设置热键相同。详情请见第29页， <i>列出切换器设置</i> 。
	<b>文件传输</b> - 激活CM0264的文件传输管理工具。此功能的完整介绍请见第36页， <i>文件管理工具</i> 。
	<b>桌面缩放</b> - 点此同步所有连接电脑/设备的分辨率。详情请见第43页。
	<b>隐藏矩阵式窗口</b> - 将矩阵式窗口最小化为任务栏的一个图标。点击任务栏图标恢复窗口。有关CM0264矩阵式窗口的详情请见第43页 <i>通过矩阵式窗口切换端口</i> 。
	<b>工具栏开启/关闭</b> - 将CM0264的工具栏最小化至任务栏的一个图标。双击任务栏图标即可浏览此工具栏

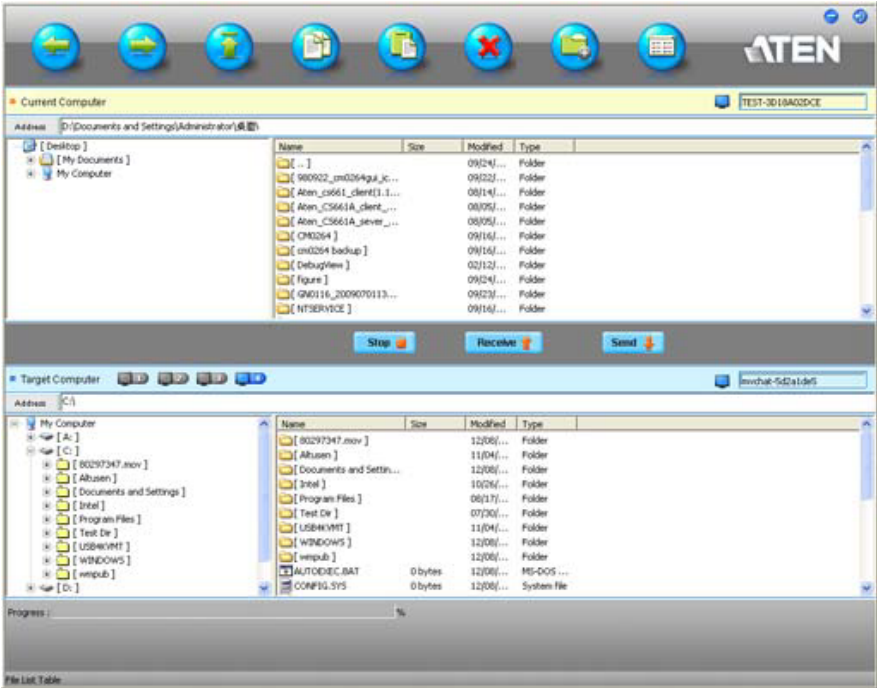
**注意：**此工具栏可移动至桌面任何位置。只需点击工具栏的 *CubiQ™* 标志并将其拽至一个方便的位置。

# 文件管理工具

CM0264提供一个完整的文件管理工具，使得在电脑之间传输文件快速且容易。除可传输文件外，CM0264文件传输工具也提供一系列完整的文件系统管理功能，例如通过一个易于使用的界面在所有连接电脑上创建、重命名及删除文件和文件夹。

## 文件传输GUI

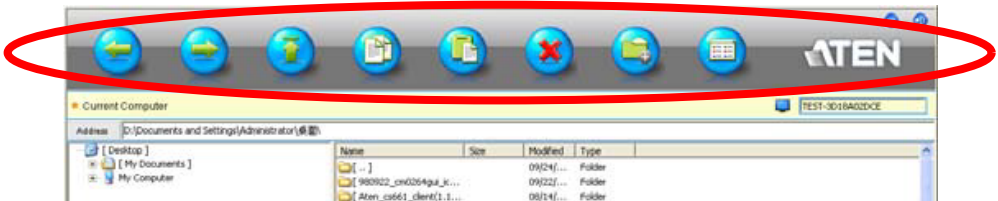
当用户点击CM0264工具栏（详情请见第35页，工具栏）上的文件传输图标时，工具主页面出现：



文件传输GUI主页面上有四个主要部分，如下页描述。

工具栏

工具栏上方有8个主要功能图标和2个方向图标，如下所示：

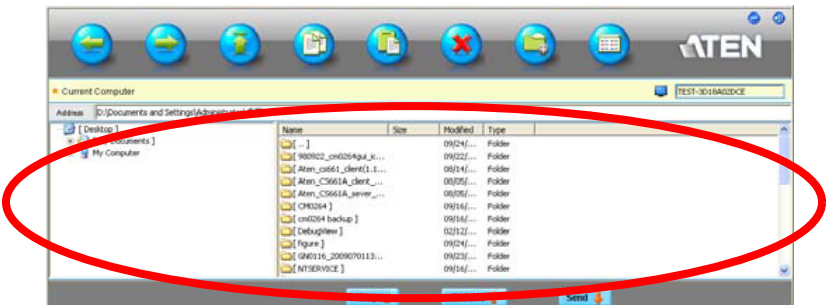


工具栏图标	名称	功能
	后退	点击以后退
	前进	点击以前进
	向上	点击查看上一层文件夹
	复制	选中文件后点击以复制
	粘贴	选中文件/文件夹后点击以粘贴
	删除	选中文件/文件夹后点击以删除
	创建	点击在当前活动目录下创建新文件夹
	显示详情	点击以在两种文件系统浏览方式下切换 - 仅显示文件夹或显示名称、大小、修改及日期。
	最小化	点击以最小化工具栏
	退出	点击以退出工具栏



当前电脑区域

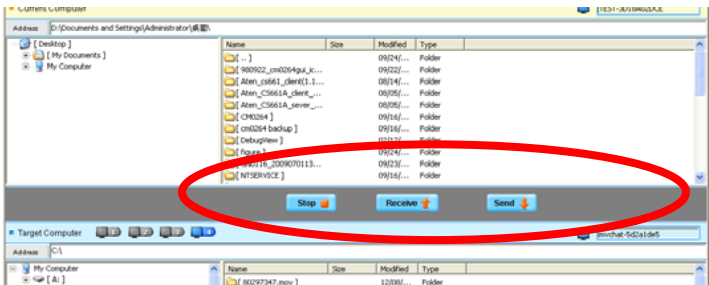
此区域显示有当前KVM所锁定电脑的文件系统。



文件传输按钮

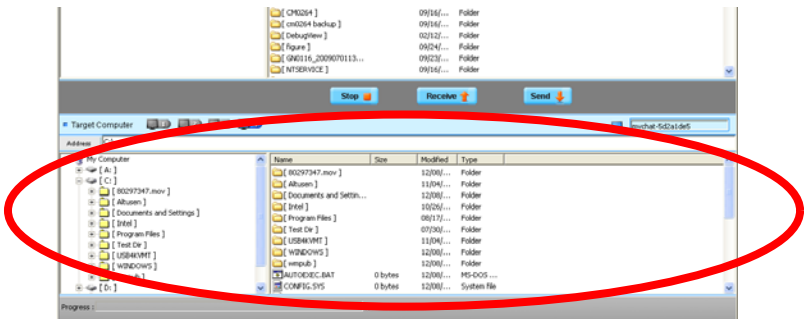
此区域显示三个文件传输功能按钮：Send（发送）、Receive（接收）和Stop（停止）。

详情请见第39页，传输文件。



目标电脑区域

此区域显示被选为当前目标电脑的文件系统。它可以是三台非当前电脑的任一。



## 传输文件

如要用CM0264的文件管理工具在多达四台PC之间传输文件，请按如下操作：

1. 在图形化用户界面（GUI）工具栏中，点击文件传输图标（详情请见第35页，工具栏），激活此工具。
2. 文件传输GUI主页面打开（GUI功能的完整描述请见第36页，文件传输GUI）。
3. 有三种传输文件的方式：

### 拖动释放

选中目标电脑区域的目标电脑，再用鼠标光标选中目标文件夹。然后，只需点击需要传输的文件，拖动并释放到目标文件夹即可。

### 发送接收

选中需要传输的文件及目标文件夹，然后点击 *Send*（发送）文件传输按钮将文件从当前电脑传输到目标电脑，或者点击 *Receive*（接收）文件传输按钮将文件从目标电脑传输到当前电脑。

### 复制粘贴

选中需要传输的文件后点击工具栏中的 *Copy*（复制）图标。然后，只需将光标移至目标文件夹，再点击工具栏中的 *Paste*（粘贴）图标即可。

4. 可用 *Stop*（停止）按钮随时暂停文件传输。
5. 文件传输过程可通过进度条追踪。

## 其他文件管理功能

除文件传输外，CM0264的文件管理工具也提供一系列文件管理功能，例如在所有连接电脑中创建、重命名及删除文件和文件夹。详情请见第37页，工具栏。

## 3n1 浏览桌面控制及监控

---

### 矩阵式窗口

作为矩阵式KVM切换器，CM0264允许用户通过其3n1浏览桌面控制及监控功能，在多达两台显示器上监控多达四台电脑的视频输出。当CM0264的GUI可操作时，多达三台PC的桌面环境出现在它们自己的矩阵式窗口中。默认操作设置为，第一台电脑的视频输出完整显示，其他端口的视频输出以小矩阵式窗口的形式垂直显示在屏幕右方，如下所示：



这些矩阵式窗口的位置及外观可自定义 - 可最大化、最小化、移动和隐藏。详情请见下面几页。

### 非PC设备

仅电脑操作系统可有CM0264的3n1浏览功能显示。例如，若您有一台非PC设备 - 如DVD播放器 - 连接在高清音频/视频端口上，则其不会以矩阵式窗口的形式显示在GUI上。如要切换至此非PC设备，请使用该装置的前面板按钮（详情请见第15页，[手从切换](#)）或键盘热键（详情请见第21页，[端口切换](#)）。

矩阵式窗口显示顺序

下表显示当每个端口都完全显示时，矩阵式窗口所显示的端口：

显示位置	端口编号			
完整	1	2	3	4
上矩阵式	2	1	1	1
中矩阵式	3	3	2	2
下矩阵式	4	4	4	3

## 基本功能

---

### 导航

在CM0264的3n1浏览界面上可快速轻松定位及移动矩阵式窗口，如下：

- ◆ 如要全屏显示某矩阵式窗口：
  - a) 双击希望增大的矩阵式窗口的标题栏或内部；
  - b) 使用标准 Windows 最大化/最小化功能。

---

**注意：**最大化矩阵式窗口为窗口切换功能。键盘及鼠标锁定可随视频显示切换。  
详情请见第 40 页， *3n1 浏览桌面控制及监控* 。

---

- ◆ 如要最小化所有矩阵式窗口，请单击 GUI 主工具栏中的 *Hide Matrix Windows*（隐藏矩阵式窗口）图标。

---

**注意：**隐藏矩阵式窗口 功能隐藏所有矩阵式窗口。请使用标准窗口最大化/最小化功能隐藏单一矩阵式窗口。

---

- ◆ 如要移动某矩阵式窗口，请点击窗口的工具栏并拖动至桌面上某方便位置。

## 高级功能

### 通过矩阵式窗口切换端口

如要通过矩阵式窗口功能对某一端口进行完全KVM锁定，请用以下方式之一最大化此端口的矩阵式窗口：

1. 双击显示器上矩阵式窗口的标题栏；
2. 双击显示器上矩阵式窗口的内部；
3. 使用标准窗口最大化/最小化功能。

方式1和3执行的是GUI内基于软件的端口切换；方式2执行完全端口切换。根据用户电脑的处理速度及内存使用，完全端口切换或可导致操作略慢。详情请见第3页，硬件。

一旦某矩阵式窗口最大化至全屏，键盘及鼠标操作都切换至此窗口。只要此矩阵式窗口为最大化，就被KVM锁定为当前窗口。另见第41页，矩阵式窗口显示顺序。

如要当前锁定端口切换至另一端口，请最大化目标端口的矩阵式窗口，或，如此矩阵式窗口被隐藏，请用GUI工具栏禁用隐藏矩阵式窗口 后选择所需端口。

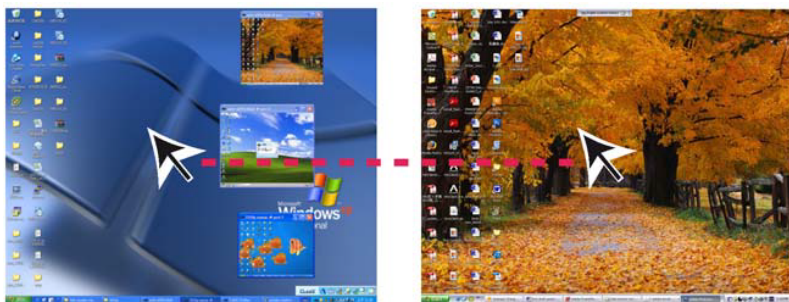
仅供参考，当用户将端口切换至不同电脑时，端口编号在矩阵式窗口左上方显示三秒钟：



## 光标切换

通过配备一台DVI显示器和一台高清音频/视频显示器，CM0264提供双显示操作。当在控制端使用两台显示器时，用户的鼠标光标可从一台显示器移动到另一台。此为端口切换功能：鼠标光标所在的显示器为KVM锁定的当前显示器。此功能仅在使用双显示控制端时有效。

使用光标切换功能前，请在矩阵式窗口中显示的端口间循环，这样希望浏览的页面会显示在显示器2的上方，并可确保光标切换功能已启用（详情请见第31页，光标切换端口切换）。



操作光标切换时，上矩阵式窗口的视频输出会在两台显示器（和矩阵式窗口）间进行切换，如上所示

- ◆ 显示器 1（DVI；有矩阵式窗口）的光标切换至显示器 2（高清音频/视频）：上矩阵式窗口显示在显示器 2 上；KVM 焦点切换至显示器 2。有关上、中、下矩阵式窗口的视频显示详情请参阅第 43 页，通过据这是窗口切换端口。
- ◆ 显示器 2（高清音频/视频）的光标切换至显示器 1（DVI）：KVM 锁定切换回显示器 1。

## 用CnP传输RTF

富文本格式（RTF）是微软公司为跨平台文件交换所发明的一种文件格式。CM0264 的CnP功能支持跨矩阵式窗口复制和粘贴RTF内容。使用热键**[Ctrl]+[C]**复制RTF内容。然后，按下热键**[Alt]+[V]**。接下来，选择目标电脑并找到粘贴RTF内容的位置。再使用热键**[Ctrl]+[V]**。

## 桌面缩放

CM0264的创新型桌面缩放功能提供矩阵式窗口全屏或可调（按比例）选择。默认为，矩阵式窗口保持电脑屏幕的原分辨率，并以1：1的比例全屏显示在屏幕上。为使矩阵式窗口的分辨率适应当前电脑显示器的全屏，请单击GUI主页面工具栏的桌面缩放图标（详情请见第35页，工具栏）。

### 激活前

激活桌面缩放前，矩阵式窗口按分辨率比例显示在原屏幕上，如下：



### 激活后

激活桌面缩放后，各矩阵式窗口比例相匹配，如下：





本页刻意留白

## 第六章

### 固件更新工具

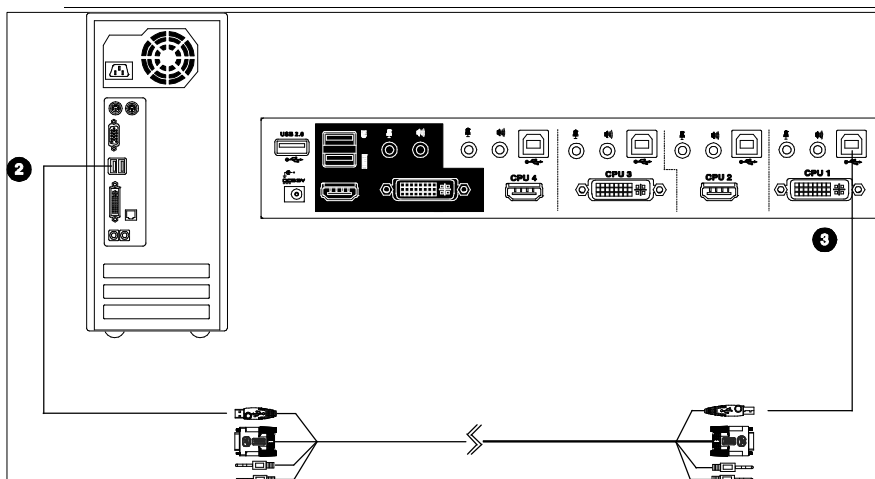
基于Windows的固件更新工具（FWUpgrade.exe）为CM0264固件更新提供轻松、自动操作流程。当新固件修订版可选用时，固件更新包会发布到我们的网站上。请定期查看网站，以找到最新更新包和相关信息：

<http://www.aten.com>

#### 更新前准备工作

1. 断开CM0264装置。请访问我们的网络支持页面并选择您想要安装的CM0264的AP/固件更新包（通常为最新），然后下载至某一电脑。
2. 将KVM线缆的一个A型USB接口插入有固件更新包的电脑的USB集线器端口。

**注意：**下图中的USB DVI KVM线缆仅供参考。USB高清音频/视频KVM线缆同样可适用。



（接续下页）

（接续上页）

3. 在KVM线缆的另一端，将USB的B型插头插入端口1KVM区域的A型USB端口。
4. 激活固件更新模式（详情请见第30页，*固件更新模式*）。所有KVM指示灯闪橘色表明固件更新模式生效。

## 开始更新

---

1. 运行所下载的AP/固件更新包文件并按照屏幕上的指示输入客户信息。选择“Complete（完成）”安装并按指示安装USB X press驱动器AP（详情请见第49页），直至下列窗口弹出。



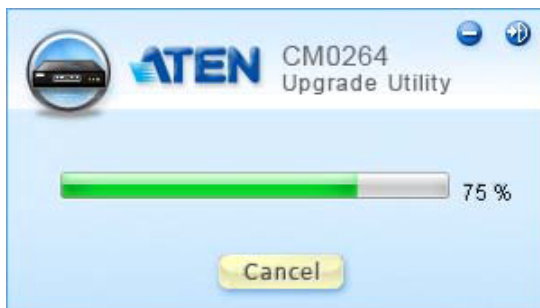
点击**Start**执行此工具。

---

**注意：**如出现“未找到设备”错误信息，请检查USB线缆是否正确连接。

---

2. 在随后弹出的窗口中点击**OK**确认更新。弹出一个带有进度条的新窗口（点击**Cancel**可取消更新）。



---

**注意：**程序运行时请不要断开USB线缆连接。

---

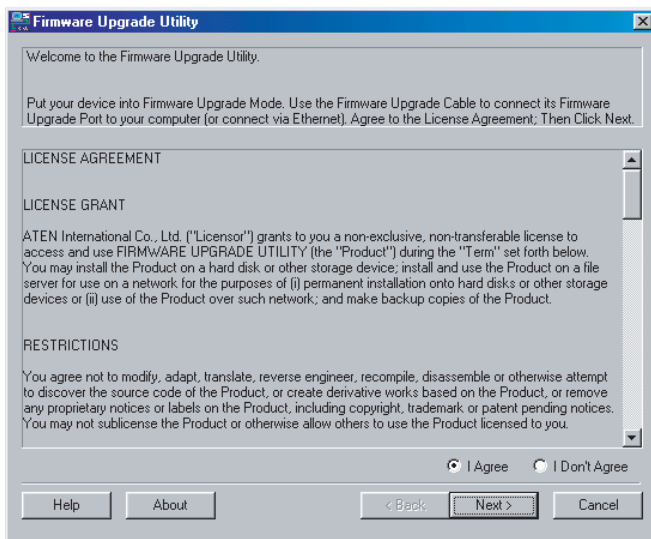
3. AP更新成功完成后，会弹出如下窗口：



4. 点击**OK**以继续。

**注意：**CM0264的GUI桌面出现。不必点击 *Connect* - 请将此窗口最小化。

固件更新工具 欢迎界面出现：

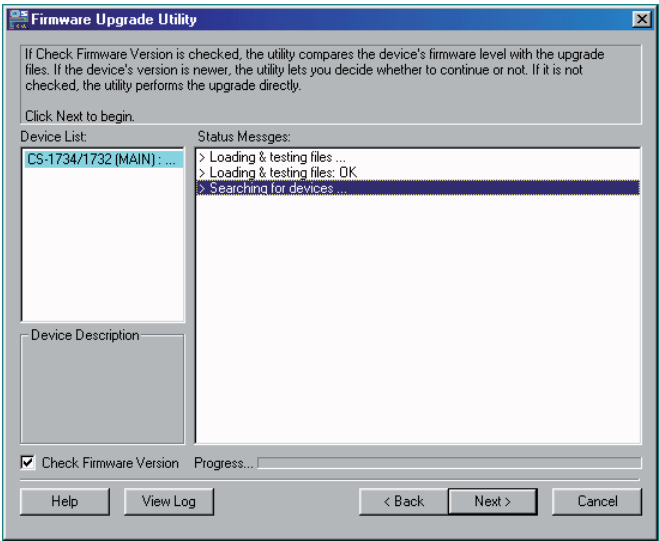


5. 请阅读许可协议（激活/*Agree* 圆钮），然后点击**Next**。

（接续下页）

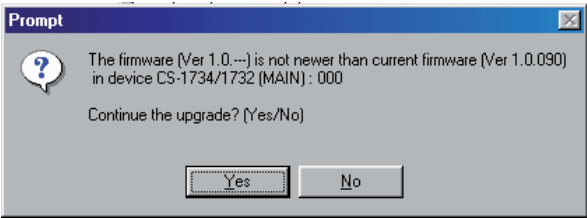
(接续上页)

6. 弹出固件更新工具主页面。此工具可检测用户装置。在下面板上的设备列表内会列出可用此更新包更新的所有设备。



7. 用户选择列表中某一设备时，其描述会显示在设备描述面板。在您做出选择后，点击**Next**执行更新。

若用户启用了检查固件版本，此程序将会比较设备的固件级别与更新文件。若设备的版本比更新版本高，一个对话框会给您**Continue**（继续）或**Cancel**（取消）的选择：

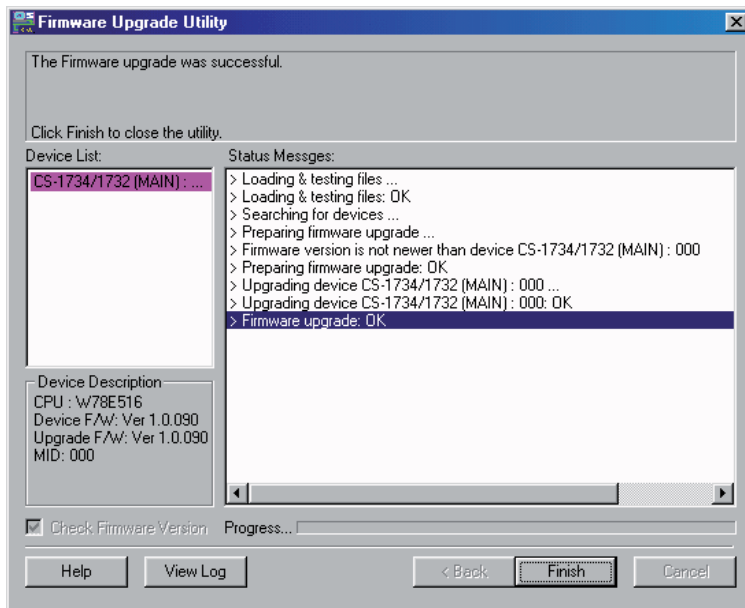


若用户没有激活检查固件版本，此程序不会检查更新文件的版本是否更高便直接安装。

随着更新进行，状态信息会出现在状态信息面板，完成进度也会显示在进度条中。

## 更新成功

更新完成后，会弹出一个页面通知用户安装成功：



点击**Finish**关闭固件更新工具。

成功完成后，CM0264会退出固件更新模式并自动重置。

**注意：**如要移除USB X press AP驱动，请执行控制面板→添加/删除文件。

## 更新失败

若**更新成功**画面未出现，则更新并未成功完成，这时用户需要：

1. 拔除电源插头关闭CM0264。
2. 按住前面板的模式选择 按钮（详情请见第5页，部件 ）激活固件更新模式并启动CM0264。KVM指示灯一起闪烁橘色。
3. 再次执行固件更新步骤。

本页刻意留白

# 附录

## 安全说明

---

- ◆ 请阅读所有说明，并作为以后参考。
- ◆ 请遵循设备上的所有警告与指示。
- ◆ 勿将本设备放置于任何不平稳的平面上（如推车、架子、或桌子等），如果本设备掉落，会造成严重的损坏。
- ◆ 请勿在接近水的地方使用本设备。
- ◆ 请勿将本设备放置于散热器或是暖气设备旁边或其上方。
- ◆ 本设备外壳配有槽孔以散热及通风，为了确保操作中防止过热，勿将开孔处堵塞或遮盖住。
- ◆ 本设备不可放置于柔软的表面上（如床、沙发、毛毯等），这将会堵塞风扇开孔，同样也不能放在密封的环境下，除非已提供了适当的通风，才可以放置。
- ◆ 请勿将任何液体洒在设备上。
- ◆ 清洁前必须将本设备电源从墙上的插座上拔除，请勿使用任何液状或沫状的擦拭剂，请使用湿布清洁。
- ◆ 请按照标签上的电源类型使用本设备，如果您不确定电源类型是否可用，请联系经销商或当地的电力公司。
- ◆ 本设备设计应用于230V相间电压的IT配电系统。
- ◆ 为防止损害您的装置，所有设备妥善接地是很重要的。
- ◆ 本设备配有3脚接地型插头，此为安全性目的。如果您无法将其插入插座上，请联系电工替换原有的电源插座。请勿试图将接地型插头功能去除，并遵循本地/全国接线代码。
- ◆ 请勿将任何东西放置于电源线或连接线上，并将电源线与连接线的布线路径安排好，避免被其绊倒。



- ◆ 如果设备使用了延长线，确保所有使用该线的产品总电量不超过该线的电流承载量。确保所有插至墙壁插座的产品电流总量不超过15 安培。
- ◆ 请选用突波抑制器、调节器或不断电系统（UPS）等设备，以帮助避免您的系统受突然、瞬间增加及减少的电量。
- ◆ 请将系统的连接线与电源线妥善固定好，确保无任何东西压在线缆上。
- ◆ 勿将任何物体透过外壳的槽孔塞进机器里，有可能会接触到危险的电压点或造成零件短路而导致火灾或触电的风险。
- ◆ 请勿尝试自行修理本设备，请找合格的服务人员以取得支援服务。
- ◆ 如果有以下情况发生，请将本装置的电源从墙上的插座上拔除并将其交予合格的服务人员修理。
  - ◆ 电源线或插头损坏或磨损
  - ◆ 液体被洒入本设备
  - ◆ 本设备被雨、水淋到
  - ◆ 本设备掉落或外壳已经损坏
  - ◆ 本设备功能出现明显的变化，表明可能需要维修
  - ◆ 按照操作指示后，本设备无法正常操作
- ◆ 仅针对操作指示中所涵盖的控制功能进行调整，其它不适当的操作可能会造成损害，以致于需要合格的人员更庞大的作业才能修复。

# 技术支持

## 国际

- ◆ 对于在线技术支持 -包括故障排除、文件及软件升级，请见：  
[http: //support.aten.com](http://support.aten.com)
- ◆ 对于电话支持：请见第 iii 页，*电话支持* 。

## 北美

电子邮件支持		support@aten.com
在线支持	疑难排除 文件/软件升级	<a href="http://www.aten-usa.com/support">http: //www.aten-usa.com/support</a>
电话支持		1-888-999-ATEN ext 4988

当您联络我们时，请预先准备下列信息以便我们快速地为为您服务：

- ◆ 产品型号、序号和购买日期。
- ◆ 您的电脑设置，包括操作系统、修订级别、扩充卡和软件。
- ◆ 错误出现时，任何显示在屏幕上的错误信息。
- ◆ 导致错误的操作顺序。
- ◆ 其它任何您觉得有帮助的信息

产品规格

功能			CM0264
电脑连接			4
端口选择			前面板按钮、热键、GUI
连接头	控制端 端口	键盘	1 x USB A型母头（黑色；后面板）
		视频1	1 X DVI-I母头（白）
		视频2	1 x 高清音频/视频母头（白）
		鼠标	1 x USB A型母头（黑；后面板）
		扬声器	2 x 迷你立体声插口母头 绿；1 x 前，1 x 后）
		麦克风	2 x 迷你立体声插口母头 粉；1 x 前，1 x 后）
	KVM 端口	键盘/鼠标	4 x USB B型母头（白色）
		视频	2 x 高清音频/视频A型母头（黑）； 2 x DVI-I母头（白）
		扬声器	4 x 迷你立体声插口母头（绿）
		麦克风	4 x 迷你立体声插口母头（粉）
	电源		1 x DC插座
	USB2.0集线器		2 x USB A型母头（白；1 x 前面板，1 x 后面板）
开关	已选	5 x 按钮	
指示灯	KVM	5（橘/绿）	
	音频	5（绿）	
	USB	5（绿）	
模拟	键盘/鼠标	USB	
视频			1080p（高清音频/视频）/1920 x 1200（DVI）
扫描间隔			1-99秒（默认：5秒）
电源消耗			直流5.3V，10V
环境	操作温度		0-50℃
	储存温度		-20-60℃
	湿度		0-80% RH，非冷凝
物理属性	外壳		金属
	重量		0.86 kg
	尺寸(长 x 宽 x 高)		26.00 x 7.50 x 4.50 cm

## 故障排除

操作问题可由不同原因造成。解决这些问题的第一步就是确保所有线缆被安全连接，及完全插入各自的插座。

另外，升级产品的固件可能解决那些自从前一版本出版时，就发现并得以解决的问题。如果您的产品未运行最新固件版本，我们强烈建议您进行升级。关于升级的详细描述，详情请见第6页，**固件更新工具**。

故障	可能原因	解决方法
鼠标和/或键盘输入无响应	鼠标和/或键盘重置不恰当	从控制端拔出线缆并重新插入。
	KVM 切换器需要重置	关闭装置上的所有设备(详情请见第 9 页，安全注意事项)；关闭 KVM 多电脑切换器电源；等 5 秒，然后重新开启电源。
USB 设备无响应	USB 端口需要重置	从切换器后面板的 USB 端口拔出设备线缆并重新插入。
	电脑或操作系统不支持 USB2.0。	CM0264 有内置 USB2.0 集线器，所以不支持不支持 USB2.0 的电脑和操作系统。  对于不支持 USB2.0 的操作系统，键盘和鼠标功能可通过 <b>[F1]</b> 热键重置。 (详情请见第 31 页， <i>SPC 模式</i> 。)
设备未识别 (Windows)	Windows 延时故障	从电脑的 USB 端口拔出 KVM 线缆；进入 Windows 的系统设置并删除未识别设备条目；插回 KVM 线缆。 Windows 便可识别此设备。
按 [Scroll Lock]键两次不能切换端口	键盘不兼容 Scroll Lock 功能	切换至 HSM 替代键。详情请见第 27 页， <i>HSM 替代键</i> 。
热插拔 KVM 线缆后，显示器无显示	一些高清音频/视频/DVI 显卡不支持线缆热插拔	关闭装置上所有设备(详情请见第 9 页，安全注意事项)；关闭 CM0264；请确认所有 KVM 线缆都已正确连接；开启 CM0264；开启电脑。

(接续下页)

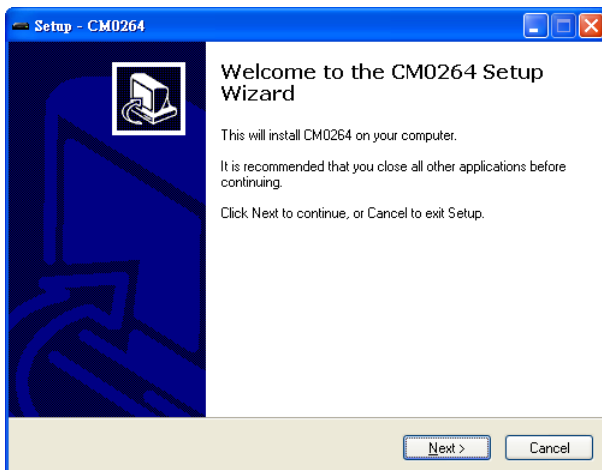
(接续上页)

故障	可能原因	解决方法
切换至高清音频/视频电脑时，显示器无显示	显卡为 DVI-I（数字和模拟）	将显卡调整为仅数字。 替换为 DVI-D 或高清音频/视频显卡。
	显示器为新的或第一次安装	再次切换端口并等待两三秒钟，直到电脑的 EDIT 传输过显示器。
切换端口时，显示器无显示	切换端口时，电脑的 EDID 还未通过显示器	使用[d]热键再次激活视频动态同步 或 切换至另一电脑重连 CM0264。详情请见第 32 页, <i>HSM</i> 总结表。
	连接 USB2.0 外围设备游戏键盘，无法正常操作	再次关闭并开启键盘模拟热键[N]。详情请见第 31 页，鼠标模拟控制。必须启用键盘模拟功能才能使用键盘的特殊键。
无法找到 CubiQ 软件	USB 连接需要重置	断开 USB 线缆并重连。
GUI 连接窗口卡住/无法连接。	CM0264 需要重置	执行 KVM 重置或重新安装最新的 CM0264 软件（详情请见第 61 页, <i>KVM</i> 重置/重装）。

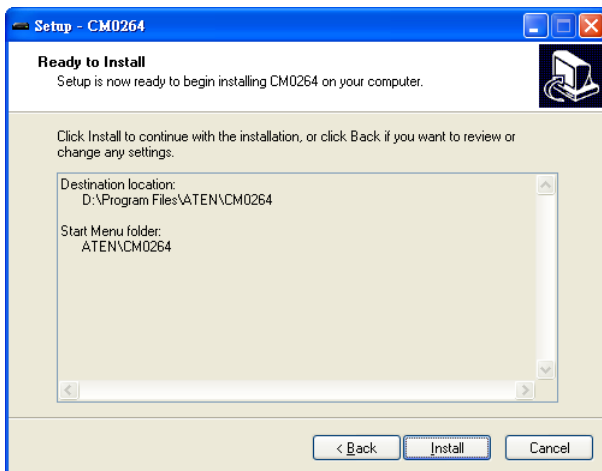
## KVM 重置/重装

CM0264可通过前面板按钮和重装运行软件进行重置（详情请见第 19页，KVM重置）。如要执行KVM重置或重新安装CM0264至电脑，按下述操作：

1. 双击remote\_setup.exe文件。欢迎界面出现后，点击**Next**。



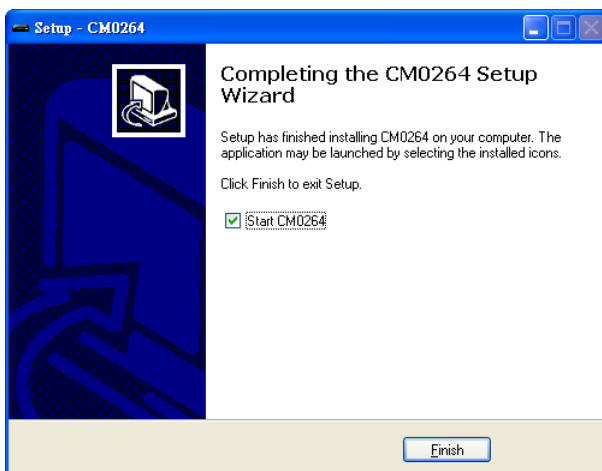
2. 根据屏幕指示选择安装位置并选择/编辑开始菜单文件夹。准备安装画面出现后，点击**Install**执行安装：



（接续下页）







(接续上页)

3. 安装过程中，会出现一个进度条。安装完成后，点选 *Start CM0264* 方框并点击 **Finish**。



# Mac 键盘模拟

PC兼容（101/104键）键盘可模拟Mac键盘的功能。下表列出了模拟映射。

PC键盘	Mac键盘
[Shift]	Shift
[Ctrl]	Ctrl
	
[Ctrl] [1]	
[Ctrl] [2]	
[Ctrl] [3]	
[Ctrl] [4]	
[Alt]	Alt
[Pring Screen]	F13
[Scroll Lock]	F14
	=
[Enter]	Return
[Backspace]	Delete
[Insert]	Help
[Ctrl] 	F15

**注意：**使用按键组合时，按下再放开第一个键（Ctrl），然后按下再放开激活键。



## 出厂默认热键与设置

设置	热键	默认
端口切换（默认/备用）	[T]	[Scroll Lock] [Scroll Lock]
激活HSM	[H]	[Num Lock] [-]
自动扫描间隔	[Scroll Lock] [Scroll Lock] [A] [Enter]	5秒
键盘操作平台	[F10]	PC兼容
鼠标模拟	[M]	启用
键盘模拟	[N]	启用
光标切换功能	[W]	禁用
端口切换键（开/关）	[ X ] [Enter]	启用
蜂鸣器	[B]	启用
键盘语言	[F6] [nn] [Enter] 注意：nn为语言编码	英语

## 有限保证

在任何情况下，对于使用本产品或本产品所附的光盘、文件等所造成的直接、间接、特别、偶然发生或随之发生的损害，直接销售上锁承担的赔偿将不超过本产品所支付的价格。

直接销售商不会保证、明示、暗示或法定声明本文件的内容与用途，及特别否认其对于特殊用途的品质、性能、适售性或适用性。

直接销售商同时保留修改或更新设备或文件的权利，且无义务通知任何个人或个体修改或更新的内容。如要咨询进一步的需求，请联系您的直接销售商。